

നനസാഹചര്യം വിസ്തരിച്ചുമാണ് പുരാവസ്തു വകുപ്പ് റിപ്പോർട്ട് തയ്യാറാക്കിയിട്ടുള്ളത്. ഇങ്ങനെയൊരു കിണറിന്റെ കാര്യം പരിസരവാസികൾ പറഞ്ഞെങ്കിലും അതിന്റെ കൃത്യമായ സ്ഥാനനിർണ്ണയം ആർക്കുമറിഞ്ഞിരുന്നില്ലെന്നും, വിശദമായ പര്യവേഷണത്തിലൂടെയാണ് കിണറിന്റെ സ്ഥാനം കണ്ടെത്താൻ കഴിഞ്ഞതെന്നുമാണ് ആ റിപ്പോർട്ടിൽ അവകാശപ്പെട്ടിട്ടുള്ളത്!

കരിങ്കൽകിണറിന്റെ ഉൽഖനനം

ഈ ലേഖകൻ നൽകിയ സൂചനപ്രകാരം തന്നെയായിരുന്നു രണ്ടുഘട്ടങ്ങളിലായി ഉൽഖനനപ്രവർത്തനം നടത്തിയിരുന്നത്. ഉൽഖനനത്തിന്റെയും മറ്റു ചരിത്ര പ്രാധാന്യ പ്രദേശങ്ങളുടേയും ഡോക്യുമെന്റേഷനായി കെ. എസ്. രാജശേഖരന്റെ നേതൃത്വത്തിൽ ദുരദർശൻ ടീം അന്നേ ദിവസം എത്തിയത് ഒരു നിമിത്തം മാത്രമാണ്. ഈ ലേഖകൻ രചനയും ഗവേഷണവും നടത്തി കെ.എസ്. രാജശേഖരൻ സംവിധാനം നിർവ്വഹിച്ച 'വെങ്കിനാടിന്റെ സൂര്യവംശസ്മൃതികൾ' എന്ന ഡോക്യുമെന്ററിയുടെ പിറവി അങ്ങനെയാണ്. 'വെങ്കിനാട് ബെക്കൻ' എന്ന പേരിൽ അതിന്റെ ഇംഗ്ലീഷ് പതിപ്പ് മികച്ച ഡോക്യുമെന്ററിക്കുള്ള ദേശീയ-സംസ്ഥാന അവാർഡിന് പരിഗണിച്ചിരുന്നു. കൽമണ്ഡപത്തിനു സമീപത്തെ മുക്കാൽ ഭാഗവും മുടപ്പെട്ടുകിടക്കുന്ന പൊട്ടക്കിണറിന്റെ മേൽമണ്ണും കുറ്റിച്ചെടികളും മാറ്റാൻ തുടങ്ങി. ഒരു മണിക്കൂറിനകംതന്നെ ശിലാലിഖിതവും മറ്റു സൂചനകളും ലഭ്യമായി എന്നതാണ് പ്രാധാന്യം. വൃത്താകൃതിയിൽ ഏകദേശം 3.60 മീറ്റർ ഡയാമീറ്ററാണ് കിണറിന്റെ വാവട്ടത്തിനുള്ളത്. ചതുരാകൃതിയിലുള്ള വെളുത്ത നിറമുള്ള കരിങ്കൽപ്പാളികൾകൊണ്ട് വളരെ കൃത്യതയാർന്ന രീതിയിലാണ് കിണറിന്റെ രൂപകൽപനയും നിർമ്മാണവും. കിണറിന്റെ വാവട്ടം ഇടിഞ്ഞുപൊളിഞ്ഞു കിടന്നിരുന്നതും, സമീപസ്ഥർ പാഴ്വസ്തുക്കൾ നിക്ഷേപിച്ചതുമാണ് പൊട്ടക്കിണർ എന്ന പേര് വരാൻ കാരണം.

പുരാവസ്തു ഉദ്യോഗസ്ഥർക്കു പുറമെ അഞ്ച് തൊഴിലാളികളുടെയും ഈ മേഖലയിൽ പ്രവർത്തിക്കുന്ന മറ്റ് ചിലരുടെയും സേവനം പ്രയോജനപ്പെടുത്തിയിരുന്നു. ആഴമുള്ള കിണറായതിനാൽ കപ്പിയും കയറുമിട്ട് കരിങ്കല്ലുകളും മണ്ണും കല്ലും മറ്റും വലിച്ചെടുക്കുന്ന രീതിയായിരുന്നു സ്വീകരിച്ചിരുന്നത്. ചുറുമതിൽ ഏകീകൃത രീതിയിൽ മനോഹരമായി കൊത്തിയെടുത്ത വെളുത്ത നിറമുള്ള കരിങ്കല്ലുകൊണ്ടാണ് നിർമ്മിച്ചിട്ടുള്ളത്. കിണറിനകത്ത് കറുത്ത നിറമുള്ള ഉരുണ്ടതും സമചതുരാകൃതിയിലുള്ള കരിങ്കല്ലുകൾകൊണ്ട് ഇട്ട് തുർത്ത സ്ഥിതിയിലാണ്. ഭാരക്കൂടുതൽ ഉള്ളതിനാൽ ഇത് ഏറെ ദുഷ്കരവും ശ്രമകരവുമായ പ്രവൃത്തിയായിരുന്നു. ഉൽഖനനം പുരോഗമിച്ചപ്പോൾ കിണറിന്റെ വിവിധ ആഴങ്ങളിൽനിന്ന് വ്യത്യസ്തമായ പുരാവസ്തുക്കളാണ് കണ്ടെത്തിയിട്ടുള്ളത്. വെൺകുണ്ടൻ നാടിന്റെ അസ്തിത്വത്തെക്കുറിച്ച് സൂചന നൽകുന്ന ഒരു വട്ടെഴുത്തുശിലാലിഖിതം, ദുർഗാദേവിയുടെ തകർക്കപ്പെട്ട കരിങ്കൽശിൽപം, ബലിക്കല്ലുകൾ, പ്രണാളി, സോപാനം എന്നിവയൊക്കെ അവിടെനിന്നും കിട്ടിയിരുന്നു.

ശിലാലിഖിതഫലകം

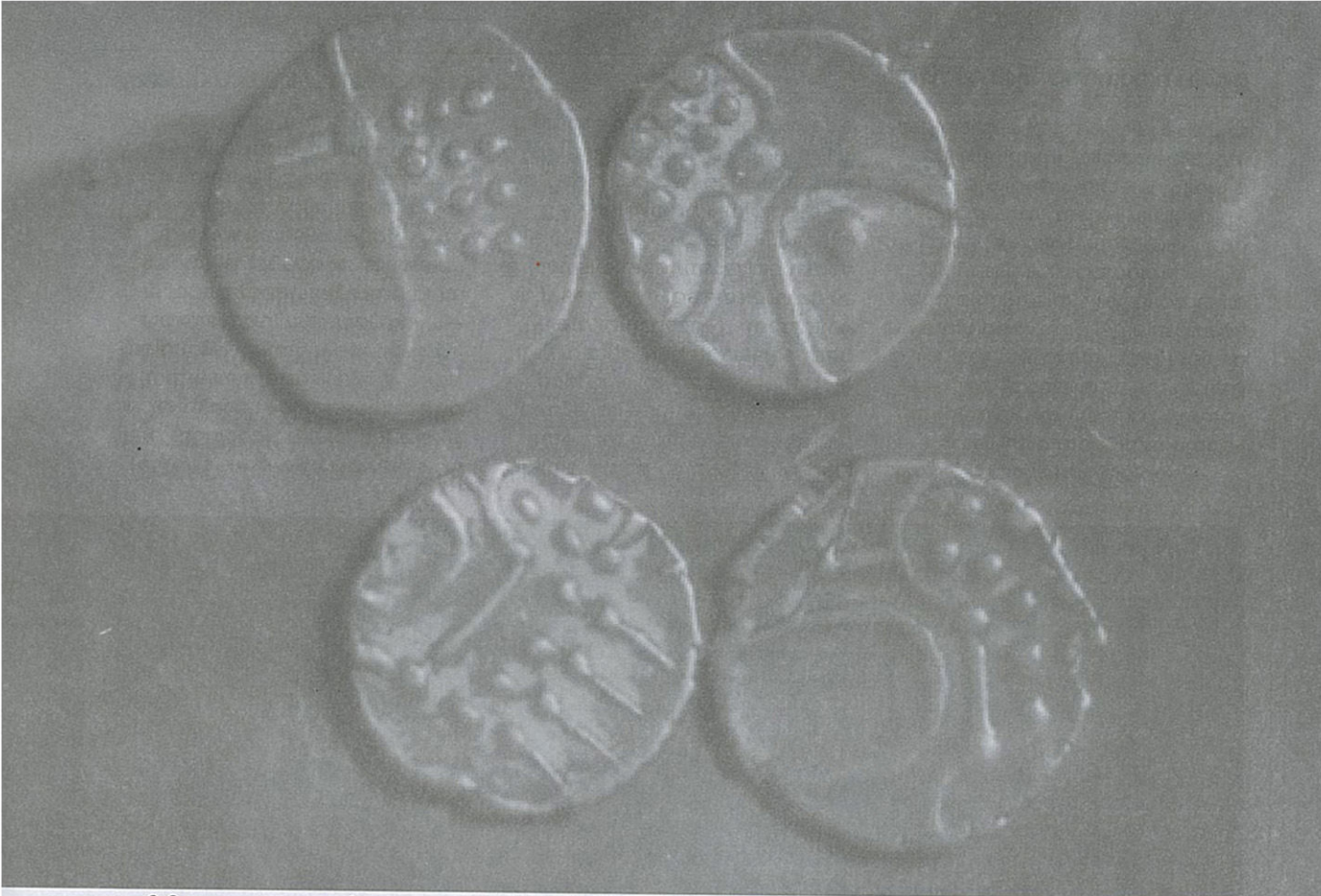
ഉൽഖനനം ഒന്നര മീറ്റർ വരെ താഴ്ചയിലാകുമ്പോഴേക്കും വട്ടെഴുത്തിലുള്ള ഒരു ശിലാലിഖിത ഫലകം കിണറിൽനിന്ന് കണ്ടെത്തി. ഇതേ പംക്തിയിലെ 'ശിലാലിഖിതങ്ങൾ' എന്ന ഭാഗത്ത് ഈ ലിഖിതത്തെക്കുറിച്ച് പരാമർ

ശിച്ചിരുന്നു. ആറു വരികളാണ് ഈ ലിഖിതത്തിലുള്ളത്. അതിൽ ആദ്യ അഞ്ചുവരികളിൽ ഓരോന്നിലും അഞ്ച് അക്ഷരങ്ങൾ വീതവും ആറാമത്തെ വരിയിൽ എട്ട് അക്ഷരവുമാണ് ഉള്ളത്. 'വിമുനം ഇടവ ഞായറ്റിൻ വെൺ കുണ്ടൻ നാടുടയ എക്കൻ കോമതി കുത്തിച്ച കിണർ' എന്നാണ് ലിഖിതത്തിലെ ഉള്ളടക്കം. ഏകദേശം 9- 10 നൂറ്റാണ്ടിലെ ലിഖിതമാണിതെന്നാണ് ഇത് സംബന്ധിച്ച് നടത്തിയിട്ടുള്ള പഠനം വ്യക്തമാക്കുന്നത്. ഇത് ചേരകാലഘട്ടത്തെ ലിഖിതമാണെന്നതാണ് ചരിത്രമതം. പ്രാചീന വെൺകുണ്ടൻനാടിന്റെ അടിത്തറ കോവിലകം പറമ്പാണെന്ന വസ്തുതയിലേക്ക് വെളിച്ചം വീശുന്ന ശിലാലിഖിതമാണിത്. വെൺകുണ്ടൻനാടിനെക്കുറിച്ച് മറ്റു രണ്ട് ശിലാലിഖിതങ്ങളാണ് നാളിതുവരെയായി റിപ്പോർട്ട് ചെയ്യപ്പെട്ടിട്ടുള്ളത്. തൃശ്ശൂർ വടക്കുംനാഥക്ഷേത്രത്തിലെ അധിഷ്ഠാനം നിർമ്മിക്കുന്നതിന് ആവശ്യമായ കരിങ്കല്ല് വെൺകുണ്ടൻ നാടുടയ വീരൻ ഇരവി (വീരവി) ദാനം ചെയ്തത് സംബന്ധിച്ച ശിലാലിഖിതമാണ് അതിൽ പ്രധാനം. കോട്ടമ്പലത്തിനടുത്തുള്ള ഒരു ദേവീക്ഷേത്രത്തിലും വെൺകുണ്ടൻനാടിനെ പരാമർശിക്കുന്ന ശിലാലിഖിതം കണ്ടെത്തിയിരുന്നു. മാത്രമല്ല, സംഘകാലാനന്തര കൃതിയായ 'ചിലപ്പതികാര'ത്തിലെ വഞ്ചികാണ്ഡത്തിലാണ് വെൺകുണ്ടൻനാടിനെക്കുറിച്ചുള്ള ആദ്യസൂചന ലഭിച്ചിട്ടുള്ളത്. പ്രാചീന സ്കന്ദപുരാണത്തിലും വെൺകുണ്ടൻനാടിനെക്കുറിച്ചുള്ള പരാമർശമുണ്ട്. അതുകൊണ്ടുതന്നെ, എ.ഡി. പന്ത്രണ്ടാം നൂറ്റാണ്ട് വരെ വെൺകുണ്ടൻനാട് രാജവംശം അതിനു മുൻപുള്ള കാലഘട്ടങ്ങളിൽ ശക്തമായ പ്രഭാവം ചെലുത്തി നിലനിന്നിരുന്നതിന് നിരവധി ദൃഷ്ടാന്തങ്ങളുണ്ട്. പിന്നീട്, പതിമൂന്നാം നൂറ്റാണ്ടിനു ശേഷവും രണ്ടാം ഊഴമെന്നോണം ചരിത്രഗതികളെന്ന മാറ്റങ്ങളെ തുടർന്ന് പേരിൽ നേരിയ രൂപാന്തരണവും ഭാഷാഭേദങ്ങളും വരുത്തി നിലനിന്നിരുന്നു എന്നതിനും തെളിവുകളുണ്ട്.

വെൺകുണ്ടൻനാടിനെക്കുറിച്ച് പരാമർശമുള്ള ഈ ശിലാലിഖിതഫലകം ഇവിടെത്തന്നെ സ്ഥാപിച്ച് കോവിലകം പറമ്പിലെയും കൽമണ്ഡപങ്ങളെയും മറ്റും ബന്ധിപ്പിച്ച് ഒരു സൈറ്റ് മ്യൂസിയമാക്കാൻ പുരാവസ്തു വകുപ്പ് തുടക്കത്തിൽ നിർദ്ദേശം വച്ചിരുന്നെങ്കിലും, അത് പിന്നീട് അട്ടിമറിക്കപ്പെടുകയായിരുന്നു. തൃശ്ശൂർ മ്യൂസിയത്തിൽ ഈ ശിലാഫലകം കൊണ്ടുപോയി പ്രതിഷ്ഠിച്ചത് അങ്ങനെയാണ്. അതു തിരികെ കൊണ്ടുവരുവാനുള്ള ശ്രമമാണ് ആവശ്യം. ഇവിടെനിന്ന് ഈ ശിലാഫലകവും മറ്റു പുരാവസ്തു തെളിവുകളും കൊണ്ടുപോയാൽ പ്രപോതജന എതിർപ്പ് ഉണ്ടാകുമെന്നു കരുതി വളരെ കരുതലോടെയും ആസൂത്രിതമായും ഞങ്ങളൊന്നും സ്ഥലത്തില്ലാത്ത സമയം ഒരു മൂന്നറിയിപ്പുമില്ലാതെയാണ് അവയൊക്കെ ഇവിടെനിന്നും കടത്തിയത്.

ക്ഷതമേറ്റ ദുർഗ്ഗാശിൽപം

കരിങ്കൽ നിർമ്മിത കിണർ രണ്ടുമീറ്ററോളം ഉൽഖനന വിധേയമാക്കിയപ്പോഴാണ് ദുർഗ്ഗാദേവിയുടെ കരിങ്കൽവിഗ്രഹം കണ്ടെത്തിയത്. കരിങ്കൽക്ഷ്ണങ്ങളുടെ കിടയിൽ കമഴ്ത്തിവച്ച നിലയിലാണ് വിഗ്രഹം കിടന്നിരുന്നത്. ഇടുപ്പിനു താഴെ മുറിക്കപ്പെട്ട നിലയിലാണ് ഈ വിഗ്രഹം ഉള്ളത്. അത് കൽമണ്ഡപത്തിനകത്തുണ്ടായിരുന്ന ഇടുപ്പിനു താഴെയുള്ള കരിങ്കൽവിഗ്രഹവുമായി യോജിക്കുന്നുണ്ട്. കൽമണ്ഡപത്തിനകത്തെ ഈ ശിൽപം പ്രതിഷ്ഠിച്ചിരുന്ന പീഠത്തിന് 40 സെ.മീ. നീളവും 35 സെ.മീ. വീതിയും 30 സെ.മീ. ഉയരവുമാണുള്ളത്. വിഗ്രഹത്തിന്റെ



സാമൂതിരിക്കാലത്തെ പൊൻപണം

അഭിഷേകതീർത്ഥജലം പ്രണാളിയിലേക്ക് ഒഴുകിപ്പോകുന്നവിധം ഒരു തീർത്ഥചാൽ പീഠത്തിൽ നിർമ്മിച്ചിട്ടുണ്ട്. ദീർഘചതുരാകൃതിയിലുള്ള പീഠത്തിന്റെ കേന്ദ്രഭാഗത്തെ മറ്റൊരു സ്തംഭിലാണ് പ്രതിഷ്ഠ സ്ഥാപിച്ചിട്ടുള്ളത്. കാൽപാദത്തിനു താഴെയും ഇടുപ്പിനു മുകളിലുമായാണ് ശില്പം മുറിക്കപ്പെട്ടിട്ടുള്ളത്. അരക്കെട്ടിനു കിഴെയുള്ള ഭാഗം പ്രതിഷ്ഠിച്ചിട്ടുള്ള പീഠത്തിന്റെ മുകളിലുള്ള ഉപ പീഠത്തിൽ കാൽപാദം വേറിട്ട നിലയിൽ അടയാളങ്ങൾ കാണാം. കിണരിൽനിന്ന് കണ്ടുകിട്ടിയ ദേവീശില്പത്തിന്റെ കീരീടത്തിന് 12 സെ.മീ., മുഖം 7 സെ.മീ. ഇടുപ്പ് വരെയുള്ള മുകൾഭാഗം എന്നിങ്ങനെയാണ് അളവുകൾ കാണപ്പെടുന്നത്.

കൽമണ്ഡപത്തിനകത്ത് ഉണ്ടായിരുന്ന, അരക്കെട്ടിനു താഴെ കാണപ്പെടുന്ന ശില്പം 43 സെ.മീ. നീളവും പീഠത്തിലുള്ള കാൽപ്പാദത്തിന് 2 സെ.മീ. പീഠവും വിഗ്രഹവും തമ്മിലുള്ള ഉയരം 110 സെ.മീ. ശില്പത്തിന്റെ ഉയരം 80 സെ.മീറ്ററിലുമാണ് കാണപ്പെടുന്നത്. 12 സെ.മീ. ഉയരമുള്ള കരന്തമകുടത്തിന് അഞ്ച് നിലകളിലായാണ് കീരീടത്തിന്റെ രൂപഘടന. ഇവയെല്ലാം വ്യത്യസ്ത രീതിയിൽ സൂക്ഷ്മതയോടെ കൊത്തിയെടുത്തവയാണ്. കീരീടത്തിന്റെ മുൻഭാഗത്താണ് അലങ്കാരശില്പഭംഗിയുള്ളത്. പിൻഭാഗത്ത് യാതൊരു കരവിരുതും പ്രകടമല്ല. ശില്പത്തിൽ 'U' ആകൃതിയിൽ നെറ്റിത്തടത്തിൽ ഗോപീതിലകം കാണാം. അണ്ഡാകൃതിയിൽ നേർത്ത കുത്തുകളോടെയാണ് പുരികങ്ങൾ കൊത്തിവെച്ചിട്ടുള്ളത്. ഗോപീതിലകത്തിനു താഴെ മുക്കിനു മുകളിൽ മധ്യഭാഗത്തായാണ് ഇവ കുടിച്ചേരുന്നത്. പോയിന്റ് രീതിയിലാണ് മുക്കിന്റെ ഘടന. ഉത്തിനിൽക്കും വിധം വൃത്താകൃതിയിലാണ് ചുണ്ടുകൾ. മുഖത്തിന് സമാന്തരമായി കാണുന്ന ഇരുചെവി

കളിലും കുമ്പസാരത്തിന്റെ ആകൃതിയിൽ ആരോണങ്ങളുണ്ട്. നെക്കേസും അണിഞ്ഞിട്ടുണ്ട്. ചതുരാകൃതിയിലുള്ള ലോക്കറ്റ് കുജബന്ധത്തിനു താഴെവരെ നീണ്ടുകിടക്കുന്നു.

രണ്ടു മീറ്റർ താഴ്ചയിൽനിന്ന് ആറ് പഴയ നാണയങ്ങൾ ലഭിച്ചിരുന്നു. ഇവ ചെമ്പുനാണയങ്ങളാണെന്ന് പരിശോധനയിൽ തെളിഞ്ഞിരുന്നു. ടിപ്പുവിന്റെ വിനാശകരമായ ആക്രമണത്തിനു ശേഷം കുറേക്കാലം കഴിഞ്ഞ് വിഗ്രഹവും ക്ഷേത്രാവശിഷ്ടങ്ങളും കരിങ്കൽ ബ്ലോക്കുകളും ഇട്ട് കിണർ മുടുന്ന ഘട്ടത്തിൽ കൈവശമുള്ള നാണയങ്ങളും കിണറിനകത്ത് ഇട്ടിരിക്കാനാണ് സാധ്യത. എട്ടുകാൾ എന്നു വിളിച്ചിരുന്ന രാമവർമ്മന്റെ കാലത്തെ നാണയമായിരുന്ന ട്രാവൻകൂർ നാണയത്തിന്റെ ഒരു ഭാഗത്ത് രാമവർമ്മയുടെ അടയാളവും മറുഭാഗത്ത് രാജകീയ ചിഹ്നവുമാണുള്ളത്. 1935-ലെ ഡച്ച് നാണയമാണ് ഇവിടെനിന്നും കിട്ടിയ ഒരു വിദേശനാണയം. ഇതിന്റെ ഒരു ഭാഗത്ത് രണ്ടു സിംഹങ്ങളുടെയും മറുഭാഗത്ത് രാജകീയചിഹ്നവും ആലേഖനം ചെയ്തിട്ടുണ്ട്. ഇതിനു പുറമെ ഒരു ഹൈദരാബാദ് നാണയവും ഏതാണെന്നു തിരിച്ചറിയാൻ കഴിയാത്തവിധം മറ്റു രണ്ടും നാണയങ്ങൾ കൂടി കിണരിൽനിന്ന് കണ്ടെടുത്തിരുന്നു. ഉൽഖനനം മൂന്നു മീറ്റർ താഴ്ചയിലെത്തിയപ്പോൾ രണ്ടു കരിങ്കൽ നിർമ്മിത പ്രണാളിയും അഞ്ച് ബലിക്കല്ലുകളും രൂപഭംഗി വരുത്തിയ ആറ് കരിങ്കല്ലുകളും ലഭിച്ചിരുന്നു.

ബലിക്കല്ലുകൾ കൽമണ്ഡപത്തിന്റെ ഭാഗത്തു പതിക്കാനുള്ള സാധ്യതയുണ്ടെങ്കിലും ഇവിടെനിന്ന് കണ്ടെത്തിയ പ്രണാളി ശ്രദ്ധേയമാണ്. ഇപ്പോൾ കാണപ്പെടുന്ന രണ്ടു കൽമണ്ഡപങ്ങളുടെയും പ്രണാളിക്ക് ഒരു കോട്ടവും കാണാത്തതിനാൽ കോവിലകംപറമ്പിൽ ക്ഷേത്രസ

ഉൽഖനനാനന്തര ഭൂമിശാസ്ത്രം

മുച്ചയംകുടിയുണ്ടെന്നു കരുതപ്പെടുന്നു. കണ്ടെത്തിയ പ്രണാളിയുടെ രൂപവും ഘടനയും അവയുടെ കാലപ്പഴക്കത്തിലേക്കാണ് സൂചന നൽകുന്നത്. കൽമണ്ഡപങ്ങൾക്ക് അഞ്ച് മീറ്റർ അകലെയായി കരിങ്കൽനിർമ്മിത മതിലുകൾ നിലനിന്നിരുന്നത് ശ്രദ്ധയിൽപ്പെട്ടിരുന്നു. കോവിലകംപറമ്പിലെ ഉൽഖനനത്തിൽ ഇപ്പോഴുള്ളതിലും വ്യത്യസ്തമായി മറ്റു ക്ഷേത്രസമുച്ചയങ്ങളും നിലനിന്നിരുന്നു എന്നുവേണം അനുമാനിക്കാൻ. കിണറിന്റെ ഉൽഖനനത്തിൽ ഏ

കദേശം നാലര മീറ്റർ ആഴത്തിൽവെച്ചാണ് ഒരു ചെമ്പുമോതിരം ലഭിച്ചത്. അഞ്ച് മീറ്റർ ആഴത്തിൽവെച്ച് തുല്യനീളത്തിലും വീതിയിലുമുള്ള നിരവധി കരിങ്കൽപ്പാളികൾ പാകിയ അവസ്ഥയിലാണ്. അതിനിടയിൽ ഇഷ്ടികകഷണങ്ങളും ഇട്ട് അടച്ചിരിക്കുകയാണ്. (പുരാവസ്തുവകുപ്പ് രണ്ടു ഘട്ടങ്ങളിലായി അനുവദിച്ചിരുന്ന പരിമിതമായ തുക തീർന്നതിനാൽ കരിങ്കൽ പാകിയ കിണറിന്റെ അടിത്തട്ട് കണ്ടിരുന്നു എന്നു പറഞ്ഞ് ഉൽഖനനം അവസാനിപ്പി

ക്കുകയായിരുന്നു.) എന്തായാലും, ഇത്രയും വലിയ വാവട്ടവും കരിങ്കൽക്കെട്ടുകളുമുള്ള കിണറിന്റെ ആഴം അഞ്ചു മീറ്റർ മാത്രമാണെന്ന് കരുതുക വിഡ്ഢിത്തമാണ്. പ്രസ്തുത ആഴത്തിൽ കിണറിൽ ജലമുണ്ടെങ്കിലും അത് കോവിലകംപറമ്പിലെ അധിവാസജനതയ്ക്ക് ഉപകാരപ്പെടുന്നില്ല. കിണറിന്റെ ആഴം ഇതിലും കൂടുതലാണെന്നതു വ്യക്തം. കൂടുതൽ പുരാവസ്തു തെളിവുകളും നിധികുറവുവോ ഇട്ട് വലിയ കരിങ്കൽപ്പാളികൾ പാകി സുര



കോവിലകം പറമ്പ് കിണർ ഉൽഖനനശേഷം

ഉൽഖനനാനന്തര ഭൂമിശാസ്ത്രം

ക്ഷിതമായി അടച്ചുവെച്ചിരിക്കുകയാണെന്നു വേണം കരുതാൻ.

സ്റ്റാറ്റിഗ്രാഫി ഉൽഖനനം

കരിങ്കൽ കിണർ ഉൽഖനനവും സ്റ്റാറ്റിഗ്രാഫി ഉൽഖനനവും ഒന്നിച്ചു നടത്തിയാൽ മണ്ണിനടിയിലെ സാംസ്കാരിക അടയാളങ്ങൾ കണ്ടെത്താനാകുമെന്ന പ്രത്യേക ഉണ്ടായിരുന്നു. രണ്ടു കൽമണ്ഡപങ്ങൾക്കും മധ്യേയുള്ള ഭാഗമാണ് ഉൽഖനനത്തിനായി തിരഞ്ഞെടുത്തിരുന്നത്. 3 മീറ്റർ നീളത്തിലും 1.50 മീറ്റർ വീതിയിലും

ദീർഘചതുരത്തിലാണ് ഉൽഖനന പ്രവർത്തനം തുടങ്ങിയത്. ആദ്യത്തെ 10 സെ.മീ. ആഴം വരെ പുരാവസ്തു അവശിഷ്ടമൊന്നും മണ്ണിനടിയിൽനിന്ന് കണ്ടെത്തിയിരുന്നില്ല. കല്ലും മണ്ണും മാത്രമായിരുന്നു പുറം പാളിയുടെ ഘടന. ഉൽഖനനം 50 സെ.മീ. ആഴമെത്തിയപ്പോഴാണ് മണ്ണിന്റെ രണ്ടാമത്തെ പാളി ശ്രദ്ധയിൽപ്പെട്ടത്. വിവിധ വലിപ്പത്തിലുള്ള ചാർക്കോളുകൾ (കരിക്കട്ടകൾ), ഗ്ലാസുകൊണ്ട് നിർമ്മിച്ച വളകൾ വിവിധ തരത്തിലുള്ള വെള്ളാരകല്ലുകൾ എന്നിവ ശ്രദ്ധയിൽപ്പെട്ടിരുന്നു. ഒരു മീറ്റർ ആഴമെത്തിയപ്പോൾ ചുട്ട ഇഷ്ടികകളും അവയുടെ ധാരാളം കഷ്ണങ്ങളും കണ്ടെത്തി. മൺപാത്രകലശങ്ങളും ധാരാളമായി ലഭിച്ചിരുന്നു.

ചേരനാണയം

സ്റ്റാറ്റിഗ്രാഫി ഉൽഖനനത്തിലെ മറ്റൊരു പ്രധാന കണ്ടെത്തലാണ് ചേരനാണയം. ഏകദേശം രണ്ടു മീറ്റർ വരെ ആഴത്തിൽ മണ്ണെടുത്തപ്പോഴാണ് ഒരു ചെമ്പുനാണയം ശ്രദ്ധയിൽപ്പെട്ടത്. പുരാവസ്തുവകുപ്പ് ഇത് ശാസ്ത്രീയപഠനം നടത്തിയതിൽനിന്ന് ചേരരാജാക്കൻമാരുടെ നാണയമാണെന്ന നിഗമനത്തിലെത്തിയിരുന്നു. തുടർന്നുള്ള ഉൽഖനനത്തിൽ മണ്ണിന്റെ ഘടനയിൽ കാര്യമായ മാറ്റം ദൃശ്യമല്ലാത്തതിനാൽ ശാസ്ത്രീയ മണ്ണെടുക്കൽ പ്രവർത്തനം മതിയാക്കുകയായിരുന്നു. രണ്ടായിരം വർഷത്തിലധികം പഴക്കമുള്ള പുരാവസ്തു കണ്ടെത്തലുകൾ സ്റ്റാറ്റിഗ്രാഫി ഉൽഖനനത്തിലൂടെ ലഭിച്ചു എന്നതാണ് ശ്രദ്ധേയം.

പൊൻപണങ്ങൾ

സാമൂതിരിയുടെ കാലത്തെ പതിമൂന്നാം നൂറ്റാണ്ടിനു ശേഷമുള്ള ധാരാളം പൊൻപണങ്ങൾ (നാണയങ്ങൾ) വാരിവിതറിയ അവസ്ഥയിലാണ് കോവിലകംപറമ്പിൽ കിടന്നിരുന്നത്. ഇവിടെ പിന്നീട് താമസമുറപ്പിച്ചിരുന്ന ഏവർക്കും ധാരാളമായി ഈ പണങ്ങൾ ഇവിടെനിന്ന് ലഭിച്ചിട്ടുണ്ട്. മുറ്റമടിക്കുമ്പോഴും മണ്ണെടുക്കുമ്പോഴും വീടുനിർമ്മാണവേളയിലും മറ്റും നിരവധി പേർക്ക് പൊൻപണങ്ങൾ കിട്ടിയതിനെക്കുറിച്ച് നിരവധി പേർ ഈ ലേഖകനോട് സൂചിപ്പിച്ചിട്ടുണ്ട്. ഇത്തരം പൊൻപണങ്ങൾ ഒരു നിധി കണക്കെ പലരും ഇന്നും സൂക്ഷിച്ചിട്ടുണ്ട്. അതേസമയം, മറ്റു ചിലർ അവ ഉരുകി ആഭരണത്തിനു വേണ്ടി

യും മറ്റും ഉപയോഗിച്ചിരുന്നു. പന്ത്രണ്ടാം നൂറ്റാണ്ടിലെ ചേരസാമ്രാജ്യത്തിന്റെ തകർച്ചയ്ക്കു ശേഷം സാമൂതിരിയുടെ അധിനിവേശത്തിൻ കീഴിൽ നമ്പിടിവംശമേയുള്ളു എന്ന ബോധം മാത്രമേ ഇന്നുള്ള പണ്ഡിതശ്രേഷ്ഠർക്കുപോലുമുള്ളൂ. വെൺകുണ്ടൻനാട് വേക്കൈനാടെന്നും വേക്കടനാടെന്നും വെങ്ങുനാടെന്നും മറ്റും പന്ത്രണ്ടാം നൂറ്റാണ്ടിനുശേഷം അറിയപ്പെട്ട ചരിത്രം മറ്റൊന്നാണ്. പതിമൂന്നാം നൂറ്റാണ്ടിനു ശേഷമുള്ള നാണയങ്ങൾ ഇവിടെനിന്ന് ധാരാളമായി കണ്ടുകിട്ടിയതിൽ നിന്നുതന്നെ കോവിലകം പറമ്പ് സാമൂതിരിയുടെ കാലഘട്ടത്തിലും രാജവംശ ആസ്ഥാനകേന്ദ്രമായിരുന്നു എന്ന യാഥാർത്ഥ്യം സ്ഥിരീകരിക്കുന്നുണ്ട്. ടിപ്പുവിന്റെ ആക്രമണത്തിനു ശേഷമാണ് ഈ രാജവംശ ആസ്ഥാനത്തിന്റെ അസ്തിവാദം തകർക്കപ്പെട്ടതെന്ന വാദവും സ്ഥിരീകരിക്കുന്നുണ്ട്.

കുണ്ടുകുളം

കരിങ്കൽക്കിണറിന്റെ മൂലയിലാണ് കുണ്ടുകുളത്തിന്റെ (കുണ്ടു) സ്ഥാനം. പേരു സൂചിപ്പിക്കുന്നതുപോലെ, ആഴമുള്ള കുളമല്ല ഇപ്പോൾ ഇവിടെയുള്ളത്. ഒരു കാലത്ത് കുളത്തിന് കൽപ്പടവുകൾ ഉണ്ടായിരുന്നുവെന്നും, കുളത്തിന്റെ കരയിലും മറ്റും ധാരാളം വലിയ കരിങ്കൽപ്പാളികൾ കിടന്നിരുന്നുവെന്നും കേട്ടിട്ടുണ്ട്. ജനങ്ങൾ അതെല്ലാം വിവിധ ആവശ്യങ്ങൾക്കായി കൈക്കലാക്കി. ടിപ്പുവിന്റെ ആക്രമണകാലത്ത് ഗർഭിണിയായ ഒരു ബ്രാഹ്മണസ്ത്രീ പടയാളികളിൽനിന്നുള്ള ആക്രമണം ഉണ്ടായതിനെ തുടർന്ന് ഈ കുണ്ടുകുളത്തിൽ ചാടി ആത്മഹത്യ ചെയ്തുവത്രെ. കരിങ്കൽക്കിണറിനകത്തെ ശിലാലിഖിതവും ചരിത്രാവശിഷ്ടങ്ങളും കിണറിനകത്തും മറ്റും ഉണ്ടെന്ന് കൈമാറിയ വാമൊഴി അമ്പർത്ഥമായതുപോലെ കുണ്ടുകുളത്തിൽ ചാടി ബ്രാഹ്മണസ്ത്രീ ആത്മഹത്യ ചെയ്തെന്ന വിശ്വാസത്തിനും ശാസ്ത്രീയ പിൻബലമുണ്ടെന്ന് കാണാം. ഒരു കാലത്ത് കൽപ്പടവുകളാൽ നിർമ്മിതമായ കുണ്ടുകുളം വിശദമായി ഉൽഖനനവിധേയമാക്കിയാൽ മറ്റു പുരാവസ്തു കണ്ടെത്തലുകൾക്ക് പുറമെ കൽമണ്ഡപങ്ങളിലെ നഷ്ടപ്പെട്ട വിഗ്രഹവും ദുർമരണം സംഭവിച്ച ബ്രാഹ്മണസ്ത്രീയുടെ അസ്ഥിപഞ്ജരവും മറ്റും കിട്ടിക്കൂടായ്കയില്ല.

തെന്മല താഴ്വരയിൽ, തകർക്കപ്പെട്ട ജീവൽസ്ഥാരകങ്ങൾ എല്ലാംതന്നെ ഇപ്പോഴും നമ്മുടെ കൺമുമ്പിൽ ഉണ്ട്. കോവിലകം പറമ്പിലെ കൽമണ്ഡപങ്ങൾ ചരിത്രാന്വേഷണത്തിന് ഒരു ചുണ്ടുപലക മാത്രമാണ്.

പാലക്കാടൻ സംസ്കൃതി

ഡോ: വി. സനൽകുമാർ

ഉപേക്ഷിക്കപ്പെട്ട ഭൂമി

കരിങ്കൽ അവശിഷ്ടങ്ങൾ- പേരോട്ടുകാവ്

‘ചിലപ്പതികാര’ത്തിലും സംസ്കൃതത്തിൽ രചിച്ച ‘സ്കന്ദപുരാണ’ത്തിലും ‘കശ്യപ ക്ഷേത്ര മാഹാത്മ്യ’ത്തിലും മറ്റും പറയുന്ന വെൺകുണ്ടൻനാടിന്റെ ഭൂമി ശാസ്ത്രപരവും സാംസ്കാരികവുമായ പശ്ചാത്തലം തകർന്നടിഞ്ഞ ക്ഷേത്രാധിഷ്ഠാനങ്ങളുടെയും മറ്റു ചരിത്രാസ്ഥാരകങ്ങളുടെയും വിവരണങ്ങൾക്കുശേഷം വിശദമായി പ്രതിപാദിക്കപ്പെടുന്നുണ്ട്. തലമുറകൾ കൈമാറിയ വിശ്വാസങ്ങളും ‘കേരളോൽപ്പത്തി’യിലും ‘കേരളപ്പഴമ’യിലും വെൺകുണ്ടൻനാട് വേർകടന്നാടായി മാറിയിട്ടുണ്ട്. ഇരുപതാം നൂറ്റാണ്ടിന്റെ ആദ്യദശകങ്ങളിൽ സഹൃദയ മാസികയിൽ പ്രത്യക്ഷപ്പെട്ട കൃതിയിലും ചരിത്രപണ്ഡിതനായ കെ.വി. കൃഷ്ണയ്യരും മറ്റും നൽകിയ വെൺകുണ്ടൻനാടിനെക്കുറിച്ച് നൽകിയിട്ടുള്ള സൂചനകൾക്കപ്പുറത്തേക്ക് നമ്മുടെ അന്വേഷണം നീണ്ടിട്ടില്ല. സ്വാതന്ത്രാനന്തര കാലഘട്ടത്തിലും അതിനു മുമ്പ് സാമൂതിരിയുടെ കാലഘട്ടത്തിലും നാട്ടുരാജ്യങ്ങളുടെ ഭൂമിശാസ്ത്ര അതിർത്തികൾ മാറിമറിഞ്ഞത് ചരിത്രരചന

യിൽ പല സങ്കീർണ്ണതകളും സൃഷ്ടിച്ചിട്ടുണ്ട്. ചരിത്രത്തിന്റെ വിവിധ കാലഘട്ടങ്ങളിൽ സ്ഥലനാമങ്ങളിൽ വന്ന രൂപാന്തരങ്ങളുടെ നെല്ലും പതിരും വേർതിരിച്ചെടുത്ത് മധ്യകാലഘട്ടത്തിലേക്കും അതിപ്രാചീന കാലഘട്ടത്തിലേക്കും കടക്കുകയെന്നത് ഏറെ ദുഷ്കരവും വെല്ലുവിളി നിറഞ്ഞതുമാണ്.

വെൺകുണ്ടൻനാടിന്റെ അസ്തിത്വം വെറുമൊരു മിഥ്യാവാദമല്ലെന്ന് ഓർമ്മിപ്പിക്കാനാണ് ഇത്രയും കാര്യങ്ങൾ പറഞ്ഞത്. നാളിതുവരെ കേരളത്തിൽ നിലനിന്നിരുന്ന ചെറുതും വലുതുമായ രാജവംശകേന്ദ്ര സങ്കല്പം വിലയിരുത്തുമ്പോൾ സംഘം-സംഘകാലാനന്തര കൃതികളിലും ചില ശിലാലിഖിതങ്ങളിലും ചെപ്പേടുകളിലും പരാമാർശിക്കപ്പെട്ടിട്ടുള്ള സൂചനകൾ മാത്രമായിരുന്നു നാം മുഖവിലക്കെടുത്തിരുന്നത്. സ്ഥാരക രൂപത്തിലുള്ള കോട്ടകളും മറ്റു ചില സ്ഥാരകങ്ങളും ധാരാളമായി ഉണ്ടെങ്കിലും അവയിൽ അധികവും നിർമ്മിക്കപ്പെട്ടത് ആധുനിക കാലഘട്ടത്തിലാണ്. മധ്യകാലഘട്ടത്തിലും അതിനു മുമ്പും നിലനിന്നിരുന്ന

ചരിത്രസ്ഥാരകങ്ങൾ ഉൽഖനനത്തിലൂടെയും മറ്റും കണ്ടെത്താൻ തക്ക കർമ്മശേഷി നമ്മുടെ പുരാവസ്തു വകുപ്പ് കൈവരിച്ചിട്ടുമില്ല.

ആദ്യകാല രാജവംശങ്ങളുടെ കേന്ദ്രീകരണത്തിൽ ഏതൊക്കെ ഭൂമിശാസ്ത്ര ഘടകങ്ങൾ സ്വാധീനം ചെലുത്തിയിരുന്നു എന്നത് വസ്തുനിഷ്ഠമായി നാം പഠനവിധേയമാക്കിയിട്ടില്ല. പ്രാചീന സ്ഥലനാമങ്ങളുടെ സ്ഥാനങ്ങൾ പലതും പുനർനിർണ്ണയിക്കപ്പെടേണ്ടതുമാണ്. ഏകദേശം 15-30 കി.മീ. ചുറ്റളവിലുള്ള പ്രദേശങ്ങളുടെ ഭൂമിശാസ്ത്രപരവും സാംസ്കാരികവുമായ പ്രത്യേകതകളെങ്കിലും വിശകലനവിധേയമാക്കേണ്ടതുണ്ട്. ഏതെങ്കിലും ഒരു സ്ഥലനാമത്തിന്റെയോ നാണയത്തിന്റെയോ ശിലാലിഖിതത്തിന്റെയോ സാന്നിധ്യം ഉണ്ടായിരുന്നതുകൊണ്ടുമാത്രം അവിടെ രാജവംശത്തിന്റെ ആസ്ഥാനമന്ദിരം നിലനിന്നിരുന്നു എന്നു പറയാൻ കഴിയുകയില്ല. നിർഭാഗ്യവശാൽ, നമ്മുടെ മിക്ക രാജവംശാസ്ഥാനങ്ങളുടെയും സ്ഥാനനിർണ്ണയത്തിൽ എത്രയത്ര അനൗപഘടകങ്ങളാണ് വിശകലനവിധേയമാക്കാതിരുന്നിട്ടു

ഉപേക്ഷിക്കപ്പെട്ട ഭൂമി

ഉള്ളതെന്ന് സൂക്ഷ്മവിശകലനത്തിൽ ബോധ്യപ്പെടുന്നതാണ്.

ചേരനാട്ടിലെ പൊരൈനാടിന്റെയും വഞ്ചിനാടിന്റെയും വെൺകുണ്ടൻനാടിന്റെയുമൊക്കെ പ്രവേകേന്ദ്രവും സിരാകേന്ദ്രങ്ങളും വിശകലനം ചെയ്യുമ്പോൾ അവയൊന്നും ഒരു സുപ്രഭാതത്തിൽ പൊട്ടിമുളയ്ക്കുകയോ നിർമ്മിക്കപ്പെടുകയോ ചെയ്തവയല്ലെന്ന വസ്തുത വിസ്മരിക്കാവുന്നതല്ല. മെസോലിത്തിക് (മധ്യകാലയുഗം) സംസ്കാരത്തിലെയും നവീന ശിലായുഗത്തിലെയും മഹാശിലായുഗത്തിലെയും ആദിചരിത്രകാലഘട്ടത്തിലെയും സാംസ്കാരിക സവിശേഷതകളുടെ വികാസപരിണാമഘട്ടങ്ങളുമായി ഒരു പ്രദേശത്തെ ബന്ധിപ്പിക്കേണ്ടതുണ്ട്. ഈ കാലഘട്ടത്തിലെ സിരാകേന്ദ്രനിർണ്ണയത്തിൽ ഇപ്പറഞ്ഞവയിൽ പല വസ്തുതകളും സമന്വയിപ്പിക്കപ്പെടുംവിധം നടത്തിയിട്ടില്ല. ചരിത്രാനുബന്ധത്തിൽ ശാപമോക്ഷം ലഭിക്കാതെ കിടക്കുന്ന പ്രവേകേന്ദ്രങ്ങൾ നമുക്ക് ചുറ്റും തന്നെയുള്ളത് നാം കാണാതെ പോകുന്നു.

തകർന്നടിഞ്ഞും ജീർണ്ണിച്ചും കാണപ്പെടുന്ന ക്ഷേത്രാധിഷ്ഠാനങ്ങളെ പരാമർശിക്കുമ്പോൾ, അവ മധ്യകാലത്തോളം നിലനിന്നിരുന്ന മഹനീയ സംസ്കാരത്തിലൂടെ ഓരോ ക്ഷേത്രവും കടന്നുപോയിട്ടുണ്ടെന്ന് ഇവിടെ വിസ്മയിച്ചുകൂടാ. വിസ്മയത്തിലാണു ആ കാലഘട്ടത്തിന്റെ പുനർനിർമ്മിതി അചിന്ത്യം തന്നെയാണ്. എന്നിരുന്നാലും, ഒരു ഭൂപ്രദേശത്തുതന്നെയുള്ള ക്ഷേത്രനിർമ്മിതിയിൽ - അധിഷ്ഠാനങ്ങളിൽ - കാണുന്ന വൈവിധ്യങ്ങൾ പല പഠനസുചനകളും നൽകുന്നുണ്ട്. കേരളത്തിലെ പ്രധാന ക്ഷേത്രങ്ങളെക്കുറിച്ച് ചില ഒറ്റപ്പെട്ട പഠനങ്ങൾ നടന്നിട്ടുണ്ടെങ്കിലും അവയിലൊന്നും തന്നെ ഒരു നിശ്ചിത പ്രദേശത്തിന്റെ വൈവിധ്യമാർന്ന ആരാധനാരീതി പ്രതിഫലിച്ചിട്ടില്ല. അതതു കാലത്ത് പ്രസിദ്ധിയാർജിച്ച ക്ഷേത്രങ്ങളിലൂടെ ഒരു ഓട്ടപ്രദക്ഷിണത്തിനു മാത്രമേ കഴിഞ്ഞിട്ടുള്ളൂ. പക്ഷേ, ആദ്യകാലപഠനം എന്ന നിലയിൽ കേരളത്തിലെ ക്ഷേത്രകലാസംസ്കാരത്തെക്കുറിച്ച് പഠിക്കുന്നവർക്ക് അതൊരു ചുണ്ടുപലകയാണെന്നതിൽ സംശയമില്ല. നിർമ്മാണകാലയളവിൽ വന്ന വ്യത്യാസങ്ങൾക്കനുസരിച്ച് പല്ലവ, ചാലൂക്യ, രാഷ്ട്രകൂട, പാണ്ഡ്യ, ചോള ബന്ധങ്ങൾ ദർശിക്കാൻ കഴിയും. എന്നാൽ കേരള



പേരോട്ടുകാവ് ഭഗവതിക്ഷേത്രം

ത്തിൽ തെന്മല താഴ്വരയൊഴികെ മറ്റൊരു സ്ഥലത്തും ഒരു കേന്ദ്രീകൃതപ്രദേശത്ത് ഇത്രയും വൈവിധ്യമാർന്ന സാംസ്കാരിക സമന്വയം (ക്ഷേത്രശിൽപശാസ്ത്രത്തിൽ) കാണാനാവില്ലെന്നത് ഒരു വസ്തുതയാണ്. നൂറോളം ക്ഷേത്രങ്ങൾ പത്തു കി.മീ ചുറ്റളവിൽ തകർക്കപ്പെട്ടതായി കാണുക, തച്ചുതകർന്ന ക്ഷേത്രസമുച്ചയം ഭാഗികമായി പുനരുദ്ധാരണം നടന്നതു കാണുക, പൂർണ്ണമായും തകർക്കപ്പെട്ടതിനുശേഷം അതിനു സമീപത്തായി ആധുനിക കാലത്തെ പ്രധാന്യമുള്ള ക്ഷേത്രസമുച്ചയം നിർമ്മിച്ചതായി കാണുക എന്നിവയൊക്കെ ഇവിടുത്തെ സവിശേഷതകളാണ്. ക്ഷേത്രനിർമ്മാണ കാലഘട്ടത്തിലെ ആധിവാസ ജനത പൂർണ്ണമായും നിഷ്കാസനം ചെയ്യപ്പെട്ട്, ഇപ്പോഴത്തെ അധിനിവേശക്കാർക്ക് സങ്കല്പിക്കാൻപോലും കഴിയാത്ത വിധമുള്ള ആരാധനാലയങ്ങളുടെ തകർന്ന കരിങ്കൽ കുമ്പാരങ്ങൾ കുമിഞ്ഞുകൂടിക്കിടക്കുന്നതും പഠനവിഷയമാണ്. ഒരു കാലത്ത് ഉൽകൃഷ്ട സംസ്കാരത്തിന്റെ വികാസഘട്ടത്തിൽ നിൽക്കെ പൂർണ്ണമായും തകർന്ന് തിരസ്കൃതമായി ഉപേക്ഷിക്കപ്പെട്ട നഗരത്തെയാണ് മാനവിക ഭൂമിശാസ്ത്രപഠനത്തിൽ 'പ്രേതഭൂമി' (Ghost Town) എന്നു പറയുന്നത്. മിക്കവാറും എല്ലാ പ്രാചീന കാല സംസ്കാരങ്ങളും പല കാരണങ്ങളാൽ നശിപ്പിക്കപ്പെട്ടും ഉപേക്ഷിക്കപ്പെട്ടും ചരിത്രത്തിന്റെ കാലയവനികളുള്ളിൽ നൂറ്റാണ്ടുകളോളം ശാപമോക്ഷം കിട്ടാതെ കിടക്കുന്നതിന് നിരവധി ഉദാ

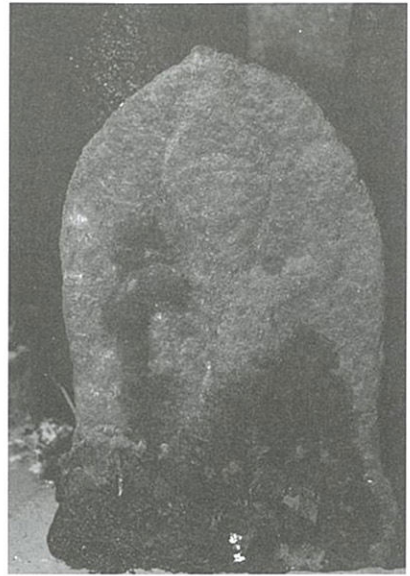
ഹരണങ്ങളുണ്ട്. അവിടെനിന്നെല്ലാം ഏതെങ്കിലുമൊരു കാലഘട്ടത്തിന്റെ ജീർണ്ണിച്ച അവശിഷ്ടങ്ങൾ മാത്രമേ കണ്ടെത്താൻ കഴിഞ്ഞിട്ടുള്ളൂ. എന്നാൽ, തെന്മല താഴ്വരയിൽ, തകർക്കപ്പെട്ട ജീവൽസ്മാരകങ്ങൾ എല്ലാംതന്നെ ഇപ്പോഴും നമ്മുടെ കൺമുമ്പിൽ ഉണ്ട്. നെന്മേനി കോവിലകം പറമ്പിലെ കൽമണ്ഡപങ്ങൾ ചരിത്രാനുബന്ധത്തിന് ഒരു ചുണ്ടുപലക മാത്രമാണ്.

മുണ്ടിയൻ കാവും പേരോട്ടുകാവും

കോവിലകം പറമ്പിലെ കൽമണ്ഡപങ്ങളുടെ സാങ്കേതികതികവ് മുണ്ടിയൻ കാവിന്റെ ക്ഷേത്രാധിഷ്ഠാനത്തിനുണ്ട് എന്നു പറയാൻ കഴിയില്ല. എന്നാൽ ഇവിടെ മുണ്ടിയൻ കാവ്, പേരോട്ടുകാവ്, മുനീശ്വരൻ കാവ് എന്നിവ ഉൾപ്പെടുന്ന ഒരു ക്ഷേത്രസമുച്ചയം ശ്രദ്ധേയം. കോവിലകം പറമ്പിലെ കൽമണ്ഡപത്തിൽ നിന്ന് ഇരുനൂറ് മീറ്റർ പടിഞ്ഞാറുമാറിയാണ് മുണ്ടിയൻ കാവ്. മൃഗാരാധനയ്ക്കാണ് പ്രാമുഖ്യമെങ്കിലും മറ്റു വിരക്കല്ലുകളുടെ സാന്നിധ്യം ഇവിടം ശ്രദ്ധേയമാക്കുന്നു. 3.60 ചതുരശ്ര മീറ്റർ നീളവും വീതിയുമുള്ള കരിങ്കൽനിർമ്മിത അധിഷ്ഠാനത്തിലാണ് പ്രതിഷ്ഠകൾ ഉള്ളത്. മധ്യചരിത്രകാലഘട്ടത്തിലും അതിനുുമ്പും നിലനിന്നിരുന്ന കരിങ്കൽ ശിൽപങ്ങളാണ് ഇവിടെയുള്ളത്. പക്ഷേ, മുണ്ടിയൻ കാവിലെ അധിഷ്ഠാനത്തിന്റെ നിർമ്മാണ കാലത്തെക്കുറിച്ച് കൃത്യമായ ധാരണ ലഭിക്കുക ദുഷ്കരമാണ്. കറുത്ത ഗ്രാനൈറ്റ് കല്ലുക



ശാസ്താവു വീരക്കല്ലുകളും

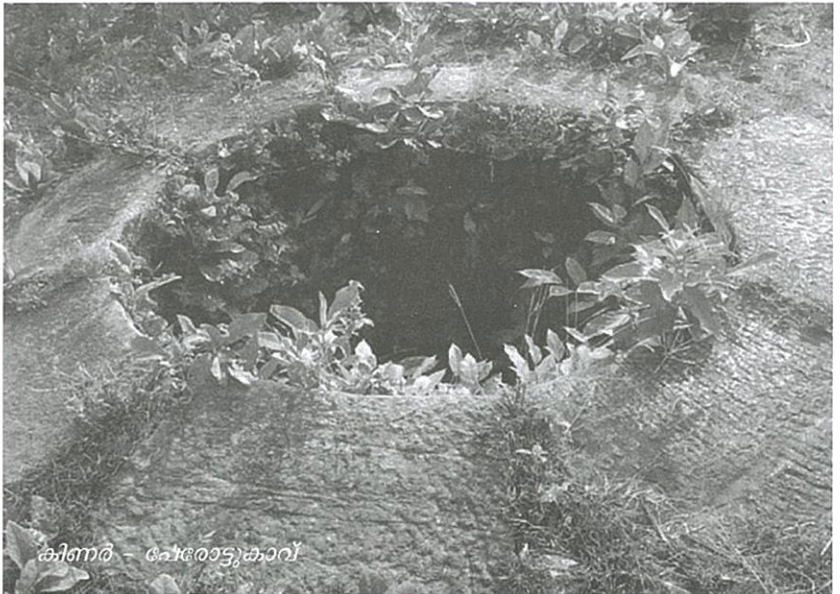


ഈ കൽമണ്ഡപത്തിന് ഉപയോഗിച്ചിരുന്നതെങ്കിൽ, ഏറെക്കുറെ മഞ്ഞ നിറമുള്ള കരിങ്കല്ലുകൾ വെട്ടിയെടുത്താണ് മുണ്ടിയൻ കാവിന്റെ നിർമ്മാണം. സോപാനവും മറ്റും കാണുന്നില്ല. അടുത്തകാലത്തായി സമീപവാസികൾ സിമന്റ് വച്ച് മേൽക്കുരയും മറ്റും കെട്ടി ആദ്യകാല കാവിന്റെ ഘടനയ്ക്ക് രൂപമാറ്റം വരുത്തിയിരിക്കുന്നു. കൽമണ്ഡപങ്ങൾ പടിഞ്ഞാറ് അഭിമുഖമായാണ് പണിതിട്ടുള്ളതെങ്കിൽ കിഴക്ക് അഭിമുഖമായാണ് മുണ്ടിയൻ കാവിലെ പ്രതിഷ്ഠകൾ. ഇവ രണ്ടിനുമിടയ്ക്കുള്ള അമ്പതോളം ചെറിയ വീടുകൾ ഇക്കഴിഞ്ഞ നൂറ്റാണ്ടിനുള്ളിൽ നിർമ്മിച്ചവയാണ്. ഈ വീടുകളുടെ ഇപ്പോഴത്തെ സ്ഥാനങ്ങൾ മാറ്റിനിർത്തി കോവിലകം പറമ്പിന്റെ സവിശേഷതകളനുസരിച്ച് വിലയിരുത്തുമ്പോൾ കൽമണ്ഡപങ്ങളുടെയും മുണ്ടിയൻ കാവിന്റെയും അഭിമുഖസ്ഥാനങ്ങൾക്കു തമ്മിൽ ബന്ധമുണ്ടെന്നു കാണാം. ആയുധം ഉയർത്തിപ്പിടിച്ചു നിൽക്കുന്ന കരിങ്കൽ ശില്പത്തിന്റെ പേരിലാണ് മുണ്ടിയൻ കാവ് അറിയപ്പെട്ടിരുന്നതെങ്കിലും, വലുപ്പമുള്ള കാളയുടെ ശില്പവും പ്രധാന പ്രതിഷ്ഠയായി ഇവിടെ സ്ഥാപിച്ചിട്ടുണ്ട്. കൃഷിയും കാലിവളർത്തലും മുഖ്യതൊഴിലായി മാറിയ കാലത്ത് കാർഷികാധിഷ്ഠിത സമ്പദ്വ്യവസ്ഥയെ കേന്ദ്രീകരിച്ച് രൂപപ്പെട്ട സംസ്കാരം അശോകന്റെ കാലം മുതൽതന്നെ നിലനിന്നിരുന്നതായി സൂചനകളുണ്ട്.

ദേശസംരക്ഷണത്തോടൊപ്പം നാൽക്കാലികളുടെ ശുശ്രൂഷയും അഭിവൃദ്ധിയും ലക്ഷ്യമാക്കിയാവാം

ഇവയുടെ നിർമ്മാണം. കാലകാലങ്ങളിൽ ഈ ആരാധനാ സംസ്കാരം നിലനിന്നിരുന്നതിന്റെ സൂചനകളാണ് അവിടെ കാണപ്പെടുന്ന കാളയുടെയും പശുവിന്റെയും പന്നിയുടെയും മറ്റുമൊക്കെ നൂറോളം ചെറിയ കരിങ്കൽ ടെറാക്കോട്ട ശില്പങ്ങൾ. കാർഷിക സംസ്കാരം കൈമോശം വന്നിട്ടില്ലാത്ത പാലക്കാടൻ ജനത വർഷത്തിലൊരിക്കൽ ആടിനെയോ കോഴിയെയോ മുണ്ടിയന്റെ മുമ്പിൽ അറുത്ത് പാചകവിധി നടത്തിയിരുന്ന ഒരു കാലമുണ്ടായിരുന്നു. എന്നാൽ, അതൊന്നും തന്നെ കോവിലകം പറമ്പിൽ കാണപ്പെടുന്ന ആയുധമേന്തിയ മനുഷ്യരൂപത്തോടു സാദൃശ്യമുള്ള ശില്പങ്ങളല്ല. തമിഴ്നാടിന്റെ വിവിധ ഭാഗങ്ങളിൽ നിന്നു

ള്ളവർ വർഷത്തിലൊരിക്കൽ ആരാധന നടത്തുന്ന സ്ഥലമാണിത്. അതുകൊണ്ടുതന്നെ അർപ്പണമായി ലഭിച്ച കരിങ്കൽ ശില്പങ്ങളുടെയും ടെറാക്കോട്ട ശില്പങ്ങളുടെയും കൃത്യമായ കാലഗണന പ്രയാസകരമാണ്. അതേസമയം, മുണ്ടിയൻ കാവിനകത്തു കാണപ്പെടുന്ന, കൈ ഉയർത്തിപ്പിടിച്ച നിലയിൽ വീരസ്വർഗ്ഗം പ്രാപിച്ചതിന്റെ പ്രതീകമായി സ്ഥാപിച്ച രാജകീയ പ്രൗഢിയുള്ള മൂന്നു വീരക്കല്ലുകളുടെയും ജടാധാരിയായ സന്യാസിവര്യന്റെയും കരിങ്കൽ ശില്പങ്ങൾ മധ്യകാലഘട്ടത്തിലെ ശക്തമായ രാജകീയ ബന്ധമാണ് വ്യക്തമാക്കുന്നത്. മുണ്ടിയൻ കാവിനും കോവിലകം പറമ്പിനുമുള്ള ഒരു പ്രധാന ബന്ധം ഇതാണ്.



കിണർ - ചേരോട്ടുകാവ്

ഉപേക്ഷിക്കപ്പെട്ട ഭൂമി

പേരോട്ടുകാവ്

മുണ്ടിയൻ കാവിൽ നിന്ന് മൂന്നു മീറ്റർ നേരെ വടക്കുമാറിയാണ് പേരോട്ടുകാവ് ഭഗവതിക്ഷേത്രം സ്ഥിതിചെയ്യുന്നത്. 'കശ്യപക്ഷേത്ര മാഹാത്മ്യ'ത്തിൽ ഈ ക്ഷേത്രം പരാമർശിക്കപ്പെടുന്നുണ്ട്. സാമൂതിരി ഇവിടം പിടിച്ചെടുക്കുന്നതിനു മുമ്പ് വെൺകുണ്ടൻനാട് രാജവംശത്തിലെ സൈന്യാധിപനായിരുന്ന പുലികുത്തി മനാടിയാരുടെ ഉടമസ്ഥതയിലായിരുന്നു ഈ ക്ഷേത്രം. കിഴക്കോട്ടു ദർശനമായാണ് നിർമ്മിതി. കരിങ്കൽ തൂണുകൾ, അഗ്രമണ്ഡപം, വാതിൽമാടം, നടപ്പാത, ഊട്ടുപുര, പ്രതിഷ്ഠകൾ, കരിങ്കൽപ്പാളികൾ എന്നിവയാണ് ജീർണ്ണാവസ്ഥയിലുള്ള ഈ ക്ഷേത്രത്തിന്റെ സവിശേഷതകൾ. ഏകദേശം 5.30 മീറ്റർ നീളവും വീതിയും 0.75 മീറ്റർ ഉയരത്തിലും യാതൊരു അലങ്കാരപണികളുമില്ലാതെയാണ് ക്ഷേത്രനിർമ്മിതി. അതുകൊണ്ടുതന്നെ മറ്റു ക്ഷേത്രങ്ങളേക്കാൾ കാലപ്പഴക്കം ഇതിന് അവകാശപ്പെടാം. മൂന്നു നിലകളിൽ മഞ്ചകരീതിയിലുള്ള ക്ഷേത്രാധിഷ്ഠാനത്തിൽ പാദുകം, ജഗതി, പടി എന്നിവയുണ്ട്. ഹസ്തി-ഹസ്തരീതിയിലാണ് സോപാനം. ഗജമുഖാകൃതിയാണ് ചെറിയ നീർച്ചാലോട്ടുകൂടിയ പ്രണാളിക്കുള്ളത്. ഇതിന് 35 സെ.മീ. നീളവും 16 സെ.മീ. വീതിയുമുണ്ട്. ശ്രീകോവിലിനു ചുറ്റുമുള്ള നടപ്പാതയിൽ കരിങ്കൽപ്പാളികൾ പാകിയിട്ടുണ്ട്. ശ്രീകോവിലിനു ചുറ്റുമുള്ള കരിങ്കൽ ചുറ്റുമതിൽ നശിപ്പിക്കപ്പെട്ട നിലയിലാണ്. ഉൽഖനനം നടത്തിയാൽ ചുറ്റുമതിലിന്റെ സ്ഥാനം കണ്ടെത്താൻ കഴിയും.

1.30 മീറ്റർ വ്യാസാർദ്ധത്തിൽ കരിങ്കൽനിർമ്മിത കിണർ അധിഷ്ഠാനത്തിന്റെ വടക്കു കിഴക്കേ മൂലയിലായുണ്ട്. ഏതു വേനലിലും വറ്റാത്ത, വളരെ ചെറിയ കിണർ. മുകൾഭാഗത്ത് വീതിയേറിയ കരിങ്കൽപ്പാളികളുണ്ട്. പരിസരവാസികൾക്ക് കിണർ ഇല്ലാത്തതിനാൽ പിന്നീട് താമസമുറപ്പിച്ച ജനവിഭാഗം ഈ കിണറ്റിൽ നിന്നാണ് വെള്ളം കോരിയിരുന്നത്. അതിനു സമീപത്തായി വളരെ വലുപ്പമുള്ള കുളം ഇന്നു ഏറെക്കുറെ ജീർണ്ണാവസ്ഥയിലാണ്.

ഈ ക്ഷേത്രത്തിലുണ്ടായിരുന്ന തകർക്കപ്പെട്ട ഭഗവതിയുടെ പ്രതിഷ്ഠ ഇന്നവിടെ കാണുന്നില്ല. മുറിഞ്ഞിരുന്ന പ്രതിഷ്ഠ സമീപത്തെ വിശാലമായ കുളത്തിലോ കിണറിലോ നിമ്നജനം ചെയ്തിരിക്കാം. പിന്നീ



വീരക്കൽ - മുണ്ടിയൻകാവ്

ടാണ് ഇപ്പോൾ കാണപ്പെടുന്ന ദേവീ പ്രതിഷ്ഠാനിർമ്മിതി. ഭഗവതിയുടെ പ്രതിഷ്ഠ മുറിഞ്ഞുകിടക്കുന്ന വിഗ്രഹമാണ് എന്നതിൽ നിന്നുതന്നെ പേരോട്ടുകാവ് ക്ഷേത്രധാരണത്തിനു വിധേയമായിരുന്നു എന്നു വ്യക്തം. കിഴക്കോട്ടു ദർശനമായാണ് ക്ഷേത്രം പണിതിട്ടുള്ളത്. എന്തുകൊണ്ടാണ് പേരോട്ടുകാവ് മുനീശ്വരൻ കാവുമൊക്കെ കിഴക്കോട്ടും തൊട്ടപ്പുറത്തെ കൽമണ്ഡപസ്തൂപങ്ങൾ പടിഞ്ഞാറോട്ടും ദർശനമായി കാണപ്പെടുന്നത് എന്നതിനു പിന്നിലെ ശിൽപശാസ്ത്രം വ്യക്തമല്ല.

ഉള്ളിൽ ചുറ്റിലുമുള്ള വരാന്തയും ഊട്ടുപുരയും നിർമ്മിക്കാനാവശ്യമായ കരിങ്കല്ലുകളുടെ വ്യാപ്തി ശ്രദ്ധേയമാണ്. അവയൊക്കെ വലിയ ക്ഷതമില്ലാതെ നിലനിൽക്കുന്നുണ്ടെങ്കിലും, ചെറിയ തോതിലുള്ള പുനരുദ്ധാരണ ഘട്ടത്തിൽ മാറിപ്പോയിട്ടുണ്ട്. ദീർഘചതുരാകൃതിയിലുള്ള വലിപ്പമുള്ള കരിങ്കല്ലുകൾ ചുറ്റുമതിലായി ഒരു കാലത്ത് ഉണ്ടായിരുന്നതാണ്. അതൊക്കെ നശിപ്പിക്കപ്പെട്ട നിലയിൽത്തന്നെയാണ്.

പുറമേ പ്രതിഷ്ഠിച്ചിരുന്ന അയ്യന്റേതെന്നു പറയപ്പെടുന്ന ഒരു കരിങ്കൽ ശിൽപമാണ് ക്ഷേത്രപ്പുഴയുമായി ബന്ധപ്പെട്ട പ്രധാന പ്രതിഷ്ഠ. ഒരു മുനീശ്വര സങ്കൽപത്തിലാണ് ഇവയുടെ നിർമ്മാണം. 45 സെ.മീ. നീളവും 25 സെ.മീ. വീതിയും മാത്രമാണ് ഇതിനുള്ളത്. മധ്യകാലഘട്ടത്തിലോ അതിനു മുമ്പോ ഉള്ള പ്രതിഷ്ഠയാണിത് എന്ന് കൊത്തുപണിയിൽനിന്ന് അറിയാം. ലൈലാസനത്തിലിരിക്കുന്ന പ്രതിഷ്ഠയുടെ കാ

തുകളിൽ പത്രകുണ്ഡലവും കടകവളയും നെക്ലേസും അരപ്പട്ടയുമൊക്കെയുണ്ട്. ഒരുപക്ഷേ, ബുദ്ധമതത്തിൽനിന്നും ജൈനമതത്തിൽനിന്നും ഹിന്ദുമതത്തിലേക്ക് പരിവർത്തനം ചെയ്യപ്പെടുന്നതിനുമുമ്പ് പേരോട്ടുകാവ് നിലനിന്നിരുന്നുവെന്ന് അനുമാനിക്കാം. കാലാന്തരത്തിൽ വന്ന മാറ്റങ്ങൾ ഇവിടുത്തെ ക്ഷേത്ര സംസ്കാരത്തെയും ബാധിച്ചിരിക്കാം. എന്തുകൊണ്ട് ഭഗവതിക്ഷേത്രത്തിന്റെ പുറമേ വിരുത്തിയിലെ പ്രധാന കരിങ്കൽ ശിൽപത്തിന് സമാനമായ അയ്യൻ (അയ്യപ്പൻ) പ്രതിഷ്ഠ ഇവിടെയും പ്രത്യക്ഷപ്പെട്ടു എന്നത് പരിശോധിക്കേണ്ടതാണ്.

പേരോട്ടുകാവിനു സമീപമുള്ള ഇവിടം ഒരു ഉൽക്കൃഷ്ട ജനവിഭാഗത്തിന്റെ ആവാസകേന്ദ്രമായിരുന്നു എന്നു വെളിപ്പെടുത്തുന്ന നിരവധി ക്ഷേത്രങ്ങളും വീരക്കല്ലുകളും ഒക്കെ ഉണ്ട്. ടിപ്പുവിന്റെ ആക്രമണത്തിനുമുമ്പ് സാമൂതിരിയുടെ കാലഘട്ടത്തിൽ കോവിലകം പറമ്പിനെയും സമീപ പ്രദേശങ്ങളെയുംകുറിച്ച് നിരവധി ഗ്രന്ഥവരികളിൽ സൂചനയുണ്ട്. സാമൂതിരി ഇവിടം പിടിച്ചെടുക്കുന്നതിനു മുമ്പുള്ള ചരിത്രസൂചനകളും ലഭിച്ചിട്ടുണ്ട്. പക്ഷേ, സാമൂതിരിയുടെ ഗ്രന്ഥവരിയിൽ പരാമർശിക്കുന്ന ജനവിഭാഗത്തിന്റെ പിൻതലമുറക്കാർ ആരും ഇപ്പോൾ അവിടെ ഇല്ല. ഒരു ഉൽകൃഷ്ട സംസ്കാരം നിലനിന്നിരുന്നതിനു ശേഷം ഉപേക്ഷിക്കപ്പെട്ട നിലയിലുള്ള ഒരു പ്രേതനഗരമായി ഇവിടം മാറിയെന്നതിന് ഇതിൽക്കൂടുതൽ തെളിവുകൾ ആവശ്യമില്ലല്ലോ ●

തനഷ്ടം ക്ഷേത്രം പങ്കുവെക്കുന്ന പുരാവസ്തു പ്രാധാന്യത്തെക്കുറിച്ച്

പാലക്കാടൻ സംസ്കൃതി

ഡോ: വി. സനൽകുമാർ

തറപ്പാടത്തിന്റെ ചരിത്രപാഠം

മഹാശിലാ സംസ്കൃതിയെക്കുറിച്ച് കേരള സർവ്വകലാശാലാ പുരാവസ്തു വകുപ്പിന്റെ ആഭിമുഖ്യത്തിൽ തിരവനന്തപുരത്തു വച്ച് ഒരു അന്താരാഷ്ട്ര സെമിനാറിൽ പാലക്കാട് ജില്ലയിലെ ചരിത്ര കണ്ടെത്തലുകളെക്കുറിച്ച് ഈ ലേഖകനും ഒരു പ്രബന്ധം അവതരിപ്പിച്ചിരുന്നു. ജില്ലയിലെ മറ്റു പുരാവസ്തു കണ്ടെത്തലുകളെക്കുറിച്ചുള്ള അനുപചാരിക ചർച്ചാവേളയിൽ, ഉത്തരേന്ത്യയിൽനിന്നും വന്നിട്ടുള്ള ചില പ്രതിനിധികൾ നടത്തിയ നിരീക്ഷണങ്ങൾ ശ്രദ്ധേയമായിരുന്നു. ഉത്തരേന്ത്യൻ പുരാവസ്തു ഗവേഷകർക്ക് മോഹൻജൊദാരോ, ഹാരപ്പ സംസ്കാരത്തെക്കുറിച്ചല്ലാതെ അതിനപ്പുറമുള്ള ചരിത്രത്തെളിവുകൾ മുൻഗണനയിൽ പൊതുവേ കടന്നുവരാറില്ല. പാഠപുസ്തകങ്ങളിൽ അവയ്ക്ക് നൽകിയിട്ടുള്ള അമിതപ്രാധാന്യം കാരണം അതിനു അപ്പുറത്തേയ്ക്കും ഇപ്പുറത്തേയ്ക്കുമുള്ള ചരിത്രത്തെളിവുകളിലേക്കു കടന്നുചെല്ലാൻ നമ്മുടെ ആധുനിക ചരിത്ര ഗവേഷണകൃത്യകികളും വിദ്യാർത്ഥികളും തയ്യാറാവുന്നുമില്ല. അതേപോലെയാണ് കേരളത്തിലെയും ദക്ഷിണേന്ത്യയിലെ മറ്റു സംസ്ഥാനങ്ങളുടെയും ഗതിയും. മഹാശിലായുഗകാലത്തെ സ്മാരകങ്ങളെയും സംസ്കാരത്തെക്കുറിയും കുറിച്ചുള്ള സെമിനാറുകൾക്കും

പ്രബന്ധങ്ങൾക്കും മാത്രമാണ് നാം പലപ്പോഴും മുൻഗണന നൽകാറുള്ളത്. ദക്ഷിണേന്ത്യൻ ചരിത്രവിശകലനങ്ങളിൽ മഹാശിലായുഗ സ്മാരകങ്ങൾ തന്നെയാണ് വേദവാക്യങ്ങളായി ഗൗരവരീതിയിൽ പുരാവസ്തു വിദഗ്ദർ വിശകലനവിധേയമാക്കിയിട്ടുള്ളത്. പ്രാചീന ചരിത്രപഠനത്തിൽ മഹാശിലായുഗസ്മാരകങ്ങളുടെ വിന്യാസം ഇവിടെ വിപുലമായി കാണപ്പെടുന്നതും ഒരു കാരണമാണ്. ഉത്തരേന്ത്യയിലെ ഹാരപ്പ സംസ്കാരത്തിന്റെയും ദക്ഷിണേന്ത്യയിലെ മഹാശിലായുഗ സ്മാരകങ്ങളുടെയും കാലഘട്ടങ്ങളിലുള്ള ഐക്യരൂപവും അതിനൊരു കാരണമാകാം. ഉത്തരേന്ത്യയിൽ മഹാശിലായുഗ കാലഘട്ടത്തിലോ അതിനുുമുമ്പോ ഉള്ള ശവസംസ്കാര രീതികൾ പൊതുവേ ഇല്ലെന്നുതന്നെ പറയാം. ദഹിപ്പിക്കൽ, ഒഴുക്കൽ, പ്രകൃതിയിലെ പക്ഷിമൃഗാദികൾക്ക് ദാനം തുടങ്ങിയ ശവസംസ്കാരരീതികൾ ഉത്തരേന്ത്യയിൽ പിൻതുടർന്നു വന്നിരുന്നതാകാം അതിനു കാരണം. ദക്ഷിണേന്ത്യയിൽ കാണപ്പെടുന്ന ഗ്രാനൈറ്റ് ശിലകളുടെ അഭാവം ഇവിടെ പ്രസക്തമാണ്. എന്നാൽ, സാംസ്കാരിക വ്യാപനസിദ്ധാന്തത്തിന്റെ നിലവിലുള്ള പല ധാരണകളും ചോദ്യം ചെയ്യപ്പെടുന്ന ഒരുപാടു ചരിത്രാവേഷണ സാധ്യതകൾ ഇവിടെ ഒളി

ഞ്ഞുകിടക്കുന്നുണ്ട്. അതിലേക്കൊന്നും കടക്കുവാൻ നമ്മുടെ ദദ്യോശിക പുരാവസ്തു ഗവേഷകർ പ്രാമുഖ്യം കൽപ്പിക്കുന്നില്ലെന്നു പറയാനാണ് ഇത്രയും കാര്യങ്ങൾ ആമുഖമായി പറഞ്ഞത്. മധ്യകാലഘട്ടത്തിലും അതിനുമുമ്പും പിമ്പും നിലനിന്നിരുന്ന കരിങ്കൽനിർമ്മിത ആരാധനാലയങ്ങളും ശില്പങ്ങളും കോട്ടകൊത്തളങ്ങളും ഉത്തരേന്ത്യയിലെമ്പോലെ ദക്ഷിണേന്ത്യയിലും സ്ഥാനം പിടിച്ചിട്ടുണ്ട്. എന്നാൽ, മോഹൻജൊദാരോ, ഹാരപ്പ സംസ്കാരങ്ങളും, മഹാശിലായുഗ സംസ്കാരിക അവശിഷ്ടങ്ങളും മണ്ണിനടിയിൽ പുതഞ്ഞുകിടക്കുന്നതുപോലെ നമ്മുടെ പല പ്രാചീന ആസ്ഥാന മന്ദിരങ്ങളുടെയും കോട്ടകൊത്തളങ്ങളുടേയും അടിത്തറകൾ മണ്ണിനടിയിൽ ഇപ്പോഴും പുതഞ്ഞുകിടക്കുന്നത് കണ്ടെത്താൻ നമ്മുടെ മഹാപദ്ധതികൾ എന്തൊക്കെയാണ്? മുസിരിസ് പോലുള്ള ഗവേഷണ പദ്ധതികൾ മറ്റു പ്രദേശങ്ങളിലേക്കു വ്യാപിക്കാതെ അതിനൊരു ശാശ്വത ഉത്തരം ലഭിക്കുകയില്ല. തറപ്പാടം ശിവക്ഷേത്രം നേന്മേനി കോവിലകംപറമ്പിന്റെ പരിധിയിൽ സ്ഥിതിചെയ്യുന്ന ആരാധനാലയമാണ് തറപ്പാടം ശിവക്ഷേത്രം. പേരോട്ടുകാവിൽനിന്ന്

തറപ്പാടത്തിന്റെ ചരിത്രപാഠം

ഏകദേശം മൂന്നു മുറ്റം പടിഞ്ഞാറു മാറിയാണ് കിഴക്കോട്ടു അഭിമുഖമായി ഈ ക്ഷേത്രം സ്ഥിതിചെയ്യുന്നത്. അഞ്ച് ഏക്കറിലധികം വിസ്തൃതി ഈ ക്ഷേത്രസമുച്ചയത്തിനുണ്ട്. തകർന്നടിഞ്ഞു കിടക്കുന്ന കരിങ്കൽ നിർമ്മിത ക്ഷേത്രഭാഗങ്ങൾ, കരിങ്കൽ നിർമ്മിത കിണർ, വിശാലമായ കുളം, നൂറു മുറ്റം തെക്കുമാറി സ്ത്രീകളുടെയും പുരുഷന്മാരുടെയും വീരക്കല്ലുകൾ, ഉപേക്ഷിക്കപ്പെട്ട അധിവാസ കേന്ദ്രങ്ങൾ എന്നിവ ഉൾക്കൊള്ളുന്നതാണ് ഈ ക്ഷേത്രപരിസരം.

നായപെറമ്പലം എന്ന പേരിലും അറിയപ്പെടുന്ന ഈ ക്ഷേത്രത്തിന്റെ അധിഷ്ഠാനത്തിനു മുകൾഭാഗം പുനർനിർമ്മിച്ചതാണെന്ന് ഇവിടുത്തെ മറ്റു ക്ഷേത്രാവശിഷ്ടങ്ങൾ കണ്ടാൽ ബോധ്യമാകും. ചതുരാകൃതിയിലുള്ള ഗർഭഗൃഹവും തകർന്നടിഞ്ഞു കിടക്കുന്ന നമസ്കാരമണ്ഡപവും മറ്റും കാണാം. അധിഷ്ഠാനത്തിന് 5.40 ച.മീ.നീളവും വീതിയും 0.90 മീ. ഉയരവും ഉണ്ട്. ഇതിൽ പാദുകം, ജലതി, വൃത്തകുമ്പുരം, കുമ്പുരപ്പടി, കമ്പാസ്, ഗളം, പുകളോടുകൂടിയ ഗളപ്പടി എന്നിവ അധിഷ്ഠാനത്തിന്റെ അനുബന്ധഭാഗങ്ങളാണ്. നെന്മേനിയിലെ കൽമണ്ഡപങ്ങളിൽനിന്നും പേരോട്ടുഗേവതിക്കാവിൽനിന്നും വ്യത്യസ്തമായ രീതിയിലാണ് ഈ ക്ഷേത്രനിർമ്മിതി. കുറേക്കൂടി ക്ഷേത്രശിൽപശാസ്ത്രത്തിന്റെ ആഴം ഇതിന്റെ നിർമ്മിതിയിൽ കാണാം. ക്ഷേത്രഭിത്തി തകർക്കപ്പെട്ടതിനുശേഷം പിന്നീട് നിർമ്മിച്ച് കരിങ്കൽ നിർമ്മിത ക്ഷേത്രമായിരുന്നു ഇതെന്ന് സമീപങ്ങളിൽ ചിതറി കിടക്കുന്ന കരിങ്കൽ പാളികളും തൂണുകളും കണ്ടാൽ ആർക്കും ബോദ്ധ്യപ്പെടും. തോരണരീതിയിലുള്ള സോപാനമാണുള്ളത്. 0.90 മീ. നീളത്തിൽ വ്യാളീമുഖരീതിയിലാണ് പ്രണാളിയുടെ നിർമ്മാണം. പ്രണാളിക്കു താഴെ ചമ്രംപടിഞ്ഞാരുന്ന് കൈകൾ രണ്ടും ഉയർത്തിപ്പിടിച്ച് പ്രണാളി താങ്ങിനിർത്തിയിരിക്കും വിധം ചമ്രം പടിഞ്ഞാണ് ഒരു കുറിയ മനുഷ്യരൂപം കരിങ്കല്ലിൽ കൊത്തിവെച്ചിട്ടുള്ളത്. (ഇതിനു സമാനമായ പ്രണാളി കാച്ചാംകുറിച്ചി ക്ഷേത്രത്തിൽ മാത്രമാണ് കണ്ടെത്താൻ കഴിഞ്ഞിട്ടുള്ളത്.) പൂർണ്ണമായും തകർക്കപ്പെട്ട നിലയിലാണ് നമസ്കാര മണ്ഡപം. ഇത് കരിങ്കൽ നിർമ്മിതമാണ്. നമസ്കാരമണ്ഡപത്തിനു മധ്യത്തിലായി ഉയരമുള്ള ഒരു കരിങ്കൽസ്തംഭം നാട്ടിയിരുന്നതിന്റെ സൂചനയുണ്ട്. ഇടിഞ്ഞുതകർ

ന്ന തൂണുകൾക്കു പുറമെ 40 സെ. മീ. നീളത്തിലും 20 സെ.മീ. വീതിയിലുമായി വിടർന്ന താമരപ്പൂവ് കമഴ്ത്തി വെച്ച നിലയിലുണ്ട്. അത് ഏതെങ്കിലുമൊരു കരിങ്കൽസ്തംഭത്തിന്റെ മുകൾഭാഗത്തുള്ളതാണെന്നു വ്യക്തം.

ഈ ക്ഷേത്രത്തിന്റെ മറ്റൊരു പ്രധാന സവിശേഷത വാതിൽമാടവും അഗ്രമണ്ഡപവുമാണ്. പേരോട്ടുകാവ് ഭഗവതിക്കാവിലും ഇതുപോലുള്ള വാതിൽമാടവും അഗ്രമണ്ഡപവും നിർമ്മിച്ചിട്ടുണ്ട്. അതുപോലെയാണ് ചുറ്റുമതിലിന്റെ കാര്യവും. കരിങ്കല്ലുകൾക്കൊണ്ടു നിർമ്മിച്ചിരുന്ന തകർന്നടിഞ്ഞ ചുറ്റുമതിലും ഇവിടെ ഉണ്ടായിരുന്നതായി പഴമക്കാർ സാക്ഷ്യപ്പെടുത്തുന്നു.

മധ്യകാലഘട്ടത്തിലും, സാമൂതിരിയുടെ ഭരണകാലഘട്ടത്തിലും ഇവിടം ഒരു പ്രധാന അധിവാസകേന്ദ്രമായിരുന്നുവെന്ന് വെളിപ്പെടുത്തുന്ന നിരവധി സൂചനകളുണ്ട്. സാമൂതിരിയുടെ കാലത്തെ വെങ്ങുനാട്ടിലെ (വെൺകുണ്ട്റനാട്) സാമ്പത്തിക ചുമതലകൾ നിർവ്വഹിച്ചിരുന്നത് ഇവിടുത്തെ നിവാസികളായിരുന്നു.

ഒരു കാലത്ത് ഉൽക്കൃഷ്ട ആരാധനാരീതികൾക്കൊണ്ട് ധന്യമായിരുന്ന ഇവിടം ഇന്ന് പൂർണ്ണമായും തകർക്കപ്പെട്ട ഒരു പ്രേതഭൂമിയായി മാറിയിട്ടുണ്ട്. കാടുപിടിച്ച് മുടപ്പെട്ടുകിടന്നിരുന്ന കുറ്റിച്ചെടികൾക്കകത്താണ് കരിങ്കൽത്തൂണുകളും ക്ഷേത്രാവശിഷ്ടങ്ങളും കിടക്കുന്നത്. അടുത്ത കാലത്തായി സമീപവാസികൾ ചെടികളും മറ്റും നീക്കം ചെയ്ത് ക്ഷേത്രപരിസരം വൃത്തിയാക്കിയിട്ടുണ്ട്. ക്ഷേത്രാവശിഷ്ടങ്ങളുടെ തകർന്നടിഞ്ഞ കാഴ്ചകൾ ഉൽഭവനപ്രവർത്തനങ്ങൾക്കിടയാക്കിയേക്കാം.

ഇവിടെ മുൻപ് താമസിച്ചിരുന്നത് എന്നു മനസ്സിലാക്കാം.

ഇന്നിവിടെ താമസിക്കുന്ന ഈഴവരും ഹരിജനങ്ങളും അടുത്തകാലത്ത് കുടിയേറിപ്പാർത്തവരാണ്. പല ഹരിജൻ വീടിന്റെയും പരിസരങ്ങളിൽ വീരക്കല്ലുകൾ കാണപ്പെടുന്നുണ്ട്. പുരുഷന്മാരുടെയും സ്ത്രീകളുടെയും വീരക്കല്ലുകൾ ഇവിടെയുണ്ട്. തൊഴുതുന്നിരിക്കുന്ന സ്ത്രീരൂപങ്ങളുടെ വേഷവിധാനങ്ങൾ മധ്യകാലഘട്ടത്തിലെ രാജകീയ പ്രൗഢിയോടു കൂടിയ സ്ത്രീരത്നങ്ങളുടെ രൂപങ്ങളുടെ പ്രതീകങ്ങളാണ്. തലക്കൂടുമയും ആഭരണങ്ങളും വസ്ത്രധാരണ രീതികളും അത്തരം രാജകീയ പ്രൗഢി വിളിച്ചോതുന്നു. പുരുഷന്മാരുടെ രൂപത്തിലും തലക്കൂടുമയിലും വേഷവിധാനത്തിലും പ്രൗഢി ദർശിക്കാം. ഏവരും തൊഴുതുന്നിരിക്കുന്ന രീതിയിലാണ് രൂപകൽപന ചെയ്തിട്ടുള്ളതെന്നതിൽനിന്നുതന്നെ വീരചരമവും വീരസർഗ്ഗവും പ്രാപിച്ചതിന്റെ പ്രതീകമായാണ് ഇവ പ്രതിഷ്ഠിക്കപ്പെട്ടിട്ടുള്ളതെന്നു വ്യക്തം. അത്തരം കുടുംബാംഗങ്ങളുടെ ഒരു പ്രതിനിധിയെങ്കിലും പിൻതലമുറക്കാരായി ഈ ഭാഗത്ത് ഇന്നു വസിക്കുന്നുണ്ടെങ്കിൽ ഇതേക്കുറിച്ചുള്ള ചരിത്രരചന മറ്റൊരു വഴിക്കായേനെ. പിന്നെ, ആ കുടുംബക്കാർക്കെ എങ്ങോട്ടു പലായനം ചെയ്യപ്പെട്ടു എന്നതും ഉന്മൂലനം ചെയ്യപ്പെട്ടു എന്നതും പരിശോധനാ വിഷയമാക്കേണ്ടതുണ്ട്.

പണ്ടാരോടും, ചക്കുപറമ്പ് എന്നിവ തറപ്പാടത്തിനോടും പേരോട്ടുകാവിനോടും ചേർന്നു കിടക്കുന്ന പ്രദേശങ്ങളാണ്. അവയെക്കുറിച്ച് വ്യക്തമായ സൂചനകൾ നൽകുന്ന

മോഹൻജൊദാരോ, ഹിരപ്പ സംസ്കാരങ്ങളും, മഹാശിലായുഗ സംസ്കാരിക അവശിഷ്ടങ്ങളും മണ്ണിനടിയിൽ പുതഞ്ഞുകിടക്കുന്നതുപോലെ നമ്മുടെ പല പ്രാചീന ആസ്ഥാന മന്ദിരങ്ങളുടെയും കോട്ടകൊത്തളങ്ങളുടേയും അടിത്തറകൾ മണ്ണിനടിയിൽ ഇപ്പോഴും പുതഞ്ഞുകിടക്കുന്നത് കണ്ടെത്താൻ നമ്മുടെ മഹാപദ്ധതികൾ എന്തൊക്കെയാണ്?

നടത്തിയാലെന്ന പോലെ കാണപ്പെടുന്നു. ശിവലിംഗപ്രതിഷ്ഠയാണ് ശ്രീകോവിലിനകത്ത്. പേരോട്ടുകാവിലും മറ്റും നടത്തിവരാറുള്ളതുപോലെ നിത്യപൂജ നടത്താറുണ്ടെങ്കിലും ഭക്തരൊന്നും ഇവിടെ എത്തിച്ചേരാറില്ല. അതുകൊണ്ടുതന്നെ, ഇന്നത്തെ അധിവാസ ജനതയല്ല

വിവരണം സാമൂതിരിയുടെ നെടിയുരുപ്പ ഗ്രന്ഥത്തിൽ പറയുന്നുണ്ട്. വെങ്ങുനാട്ടിൽ നമ്പിടിയായ ചെറുവള്ളി അച്ചന്മാരെ മാറ്റി പെരുവങ്ങമുക്കിൽ സ്വരൂപത്തിങ്കൽ കിഴക്കേ നമ്പിടിയുടെ അനന്തരവനായ ചക്കുപറമ്പിൽ ഇട്ടിളണിച്ചുണ്ട നമ്പിയാരെ ദത്തുവച്ചശേഷം നമ്പിയാതിരി പണ്ടാ



അവശിഷ്ടങ്ങൾ

ത്തിലേക്കു വച്ച് ഉഭയങ്ങൾക്കും വല്ലിച്ചാത്തന്മാർക്കും കൂടി എഴുതിത്തന്ന പ്രമാണത്തിലെ വാചകം എഴുതിയ കണക്ക് വ്യക്തമാക്കുന്നു. 1605-ൽ ചക്കുംപറമ്പിൽ (ഇവിടുത്തെ ഇന്നത്തെ ചക്കുംപറമ്പ്) ഉണിച്ചുണ്ടൻ നമ്പ്യാരെയും സഹോദരിയെയും വെങ്ങുനാടു (പഴയ വെൺകുണ്ട് നാട്) രാജകുടുംബത്തിലേക്കു ദത്തെടുത്ത വിവരണമാണുള്ളത്. ഇവരുടെ താമസകേന്ദ്രമാണ് ഇവിടുത്തെ ചക്കുംപറമ്പ്. ഇതു സംബന്ധിച്ച ചില വിവരണങ്ങൾകൂടി ലഭിച്ചിട്ടുണ്ട്. അവരൊക്കെ സാമൂതിരിയുടെ കാലത്ത് ഈ പ്രദേശത്തെ കേന്ദ്രീകരിച്ചാണ് പ്രവർത്തിച്ചിരുന്നതെന്നു സൂചിപ്പിക്കാൻ മാത്രമാണ് ഇത്രയും പറഞ്ഞത്. ടിപ്പുവിന്റെ ആക്രമണ കാലഘട്ടത്തിലേക്കും അതിനു മുമ്പുള്ള സാമൂതിരിയുടെ കാലഘട്ടത്തിലേക്കും വെളിച്ചം വീശുന്ന ധാരാളം തെളിവുകൾ ഇവിടെയുണ്ട്. ക്ഷേത്രപരിസരവും വീരക്കല്ലുകളും കാണപ്പെടുന്ന പ്രദേശങ്ങൾ ഉൽഖനനം ചെയ്താൽ മധ്യകാലഘട്ടത്തിലെ നിഗൂഢതകൾ ഉൾക്കൊള്ളുന്ന അധിവാസകേന്ദ്രം കണ്ടെത്താൻ കഴിയുമെന്നതിൽ സംശയമില്ല.

തറപ്പാടം ശിവക്ഷേത്രം നായപെറ്റമ്പലം എന്ന പേരിലും നാട്ടുകാർ

വിളിച്ചുപോരുന്നു. ഈ പ്രദേശങ്ങളിൽനിന്ന് നായപെറ്റ അമ്പലം എന്ന പേരിൽ അറിയപ്പെടുന്ന നിരവധി ആരാധനാലയങ്ങൾ ഈ ലേഖകന്റെ അന്വേഷണത്തിലൂടെ കണ്ടെത്തിയിട്ടുണ്ട്. നായപെറ്റമ്പലങ്ങളെ വഴിയമ്പലങ്ങളായാണ് കണക്കാക്കിയിട്ടുള്ളത്. ജൈനമതവും ബുദ്ധമതവും ശക്തിപ്രാപിച്ച കാലഘട്ടത്തിൽ തകർന്നടിഞ്ഞ ജൈനക്ഷേത്രങ്ങളെയാണ് നായപെറ്റ അമ്പലങ്ങൾ എന്ന പേരിൽ വിളിച്ചിരുന്നത് എന്ന വാദം ചില ചരിത്രകാരന്മാർക്കുണ്ട്. പ്രാചീന ചേരനാടിന്റെ വാണിജ്യസിരാകേന്ദ്രമായിരുന്ന കുറുരിൽനിന്നും മറ്റും മുസിരിസ് തുറമുഖകേന്ദ്രത്തിലേക്കുള്ള പ്രധാന യാത്രാമാർഗ്ഗം ഈ ഭാഗത്തു കൂടിയാണ് കടന്നുപോയിരുന്നത്. അതിനു സമാന്തരവും അപ്പുറവുമിപ്പുറവുമായാണ് തകർക്കപ്പെട്ട നിലയിലും ഭാഗികമായി പുനരുദ്ധീകരിക്കപ്പെട്ട നിലയിലും ചില വഴിയമ്പലങ്ങൾ കാണപ്പെടുന്നത്. മധ്യകാലഘട്ടത്തിലെ പ്രധാന കച്ചവടക്കാരായിരുന്നു ജൈനവിഭാഗക്കാർ എന്ന വാദവും ശക്തമാണ്. അവരുടെ കച്ചവട ആവശ്യർത്ഥമുള്ള യാത്രയിൽ വിശ്രമകേന്ദ്രത്തിനായും മറ്റും മാർഗ്ഗമധ്യേ ചില കരിങ്കൽ നിർമ്മിത ആരാധനാലയങ്ങൾ നിർമ്മിച്ചിരുന്നതായി പറയപ്പെടുന്നു. എ

ന്നാൽ, നായപെറ്റമ്പലങ്ങൾ എന്ന പേരിൽ അറിയപ്പെടുന്ന പല ക്ഷേത്രങ്ങളിലും ശിവന്റെയും ഭഗവതിയുടെയും മറ്റും പ്രതിഷ്ഠകളും കണ്ടുവരുന്നു. തകർക്കപ്പെട്ടോ ഉപേക്ഷിക്കപ്പെട്ടോ കിടക്കുന്ന ആരാധനാലയം എന്ന അർത്ഥത്തിലാവാം നായപെറ്റമ്പലം എന്ന പേരു കൈവന്നിരിക്കുക. ഭാഗികമായി പുനരുദ്ധാരണം ചെയ്യപ്പെട്ട തറപ്പാടം ശിവക്ഷേത്രത്തിന്റെ സമീപത്ത് കാര്യമായ സ്ഥാനമാറ്റങ്ങളില്ലാതെ കാണപ്പെടുന്ന പുരാവസ്തു തെളിവുകൾ പലകാര്യങ്ങളിലേക്കും വിരൽചൂണ്ടുന്നുണ്ട്. എത്രയെത്ര വലിയ കരിങ്കൽ തൂണുകളാണ് ഇവിടെ കടപുഴകി പൊട്ടിത്തകർന്നു കിടക്കുന്നത്. രണ്ടു ഹനുമാൻ പ്രതിഷ്ഠകളുള്ള വലിയ തൂണുകൾ ശ്രദ്ധേയങ്ങളാണ്. കൊല്ലങ്കോട് അയ്യപ്പൻ കാവിലും മൈസൂറിലെ ചാമുണ്ഡികക്ഷേത്രത്തിലും മറ്റും ഇത്തരം ഹനുമാൻ പ്രതിഷ്ഠകളുണ്ട്. ചാമുണ്ഡികക്ഷേത്രത്തിന് ജൈനബന്ധം പറയുന്നുണ്ട്. വളരെ വലുപ്പമുള്ള കരിങ്കൽസ്തംഭങ്ങളിൽ ഏകദേശം 50 സെ. മീ. നീളത്തിലും, 28 സെ. മീ. വീതിയിലുമാണ് ഹനുമാൻപ്രതിഷ്ഠ കൊത്തിവെച്ചിട്ടുള്ളത്. അഗ്രമണ്ഡപവും വാതിൽമാടവും തകർക്കപ്പെട്ടിരിക്കുന്നു. തകർന്ന കരിങ്കൽപ്രതിഷ്ഠകളും വീതിയും നീള



തറപ്പാടം ശിവക്ഷേത്രം

വുമുള്ള കൽപ്പാളികളുമാണ് അതേ സ്ഥാനങ്ങളിൽ കിടക്കുന്നത്. കുറെ യൊക്കെ തകർക്കപ്പെട്ട അവശിഷ്ടങ്ങൾ വിവിധ കാലയളവിൽ മാറ്റിയ ലക്ഷണവും കാണാനുണ്ട്. ഒരു ദ്വാരപാലികയുടെ രൂപം മാത്രമേ കാണുന്നുള്ളൂ. അത് മുറിഞ്ഞ സ്തംഭത്തിന്റെ താഴെയാണ്. അത്തരം ദ്വാരപാലികയുടെ രൂപം ചിറ്റൂർ പഴയ കാവിലെ തുണിയിൽ കണ്ടെത്തിയിട്ടുണ്ട്. പുനരുദ്ധാരണവേളയിൽ പ്രതിഷ്ഠയിലും മറ്റും ചില രൂപാന്തരങ്ങൾ വരുത്താനുള്ള സാധ്യതയുണ്ട്. മറ്റൊരു തകർക്കപ്പെട്ട ക്ഷേത്രങ്ങളിലും ധംസിച്ച് വിഗ്രഹങ്ങൾ ധംസിച്ച് അവസ്ഥയിലാണ്. ഇവിടെയും ക്ഷേത്രത്തിന്റെ പുറംഭാഗങ്ങൾ പൂർണ്ണമായി ഇടിച്ചുനിരത്തിയ അവസ്ഥയിലാണ്.

ചെറിയ വാവട്ടത്തിൽ പൂർണ്ണമായും കരിങ്കല്ലിൽ കെട്ടിയ കിണറും ചുറ്റും കാണപ്പെടുന്ന വീതിയേറിയ കരിങ്കൽപ്പാളികളും മധ്യചരിത്രകാലഘട്ടത്തിനു പിറകിലേക്ക് നിർമ്മാണചരിത്രത്തെ കൊണ്ടുപോകുന്നു. പേരോട്ടുകാവിലും മറ്റും ഇത്തരം കിണർ കാണാം. അതൊരു പ്രത്യേക നിർമ്മാണരീതിയുടെ ഘട്ടത്തെ കുറിക്കുന്നു. ക്ഷേത്രത്തിന്റെ മുൻഭാഗത്തു കാണപ്പെടുന്ന പാറകൾ പിന്നീട് ക്വാറി മാഫിയ പൊട്ടിച്ചെ

ടുത്ത നിലയിലാണ്. എന്നാൽ, അവിടെനിന്ന് മെസോലിത്തിക് കാലഘട്ടത്തെ നിരവധി മൈക്രോലിത്തിക് ഉപകരണങ്ങൾ ഈ ലേഖകൻ കണ്ടെത്തിയിട്ടുണ്ട്. മാത്രമല്ല, ആഴവും വാവട്ടവുമുള്ള കരിങ്കൽ തുണുകൾ നാട്ടുവാറുള്ള കൽസ്തൂപപൊഴികൾ (Post holes) അടുത്ത കാലത്തു നടത്തിയ പരിശോധനയിൽ കാണാൻ കഴിഞ്ഞു. ചില ശിലാരേഖാചിത്രങ്ങളുടെയും ലിപികളുടെയും ലക്ഷണങ്ങളും കാണാനുണ്ട്. അതുകൊണ്ടുതന്നെ വെറുമൊരു തകർക്കപ്പെട്ട ക്ഷേത്ര ആസ്ഥാനകേന്ദ്രമായോ വെണ്ടകുണ്ട് നാടുമായി ബന്ധപ്പെട്ട രാജവംശ താമസകേന്ദ്രമായോ മാത്രമായി ഇവിടം കാണാൻ കഴിയുകയില്ല.

വിവിധ കാലഘട്ടത്തിലെ സാംസ്കാരിക വികാസപരിണാമത്തിലു

സ്ഥലങ്ങളിൽ കണ്ടെത്തിയ കൽസ്തൂപപ്പൊഴികളും പ്രത്യേകം വിശകലന വിധേയമാക്കുന്നുണ്ട്.

തറപ്പാടം ശിവക്ഷേത്രത്തിന്റെ വടക്കുപടിഞ്ഞാറേ മൂലയിലാണ് വിശാലമായ അമ്പലക്കുളമുള്ളത്. ആ അമ്പലക്കുളവുമായി ബന്ധപ്പെട്ട് ഒരു വാമൊഴി നിലവിലുണ്ട്. ടിപ്പുവിന്റെ ആക്രമണത്തിനു ശേഷമാണ് നെന്മേനി കോവിലകം പറമ്പിൽനിന്ന് കൊല്ലങ്കോട് കോവിലകംകുമുക്കിലെ ഇന്നു നിലവിലുള്ള കൊട്ടാരം ആധുനിക രീതിയിൽ പണികഴിപ്പിച്ചിട്ടുള്ളത്. കൊട്ടാരത്തിന്റെ നിർമ്മാണവേളയിൽ കൊല്ലങ്കോടു കൊട്ടാരത്തിൽനിന്നും തുടങ്ങി തറപ്പാടം താമരക്കുളത്തിലേക്കുള്ള ഒരു രഹസ്യ തുരങ്കം നിർമ്മിച്ചിട്ടുണ്ടെന്ന് പഴമക്കാർ പറയുന്നു. പുറമേനിനുള്ള ആക്രമണമുണ്ടായാൽ രക്ഷപ്പെടുക

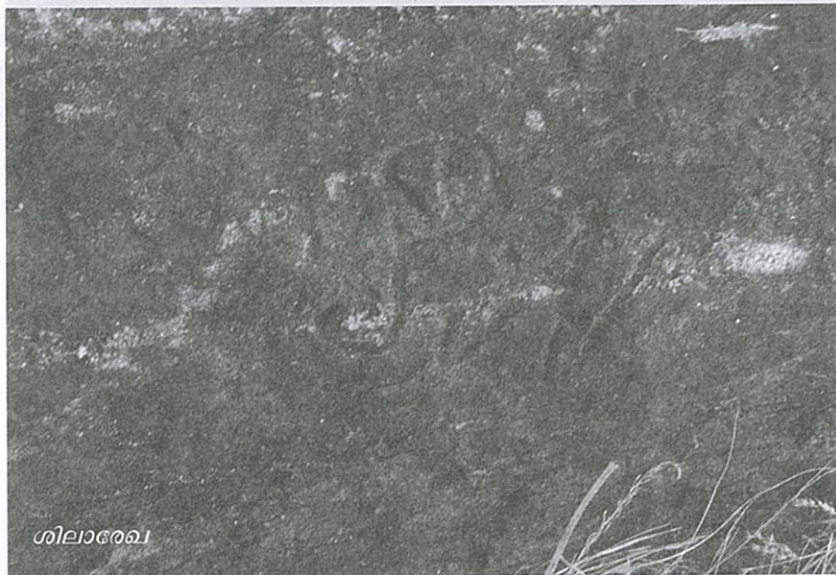
നിലവിലുള്ള കൊല്ലങ്കോടു കൊട്ടാരത്തിൽനിന്ന് രഹസ്യസങ്കേതത്തിലൂടെ തറപ്പാടം വഴി രക്ഷപ്പെടാനുള്ള തുരങ്കനിർമ്മാണത്തിന്റെ ചുരുളും ഒരു മെഗാ എക്സവേഷനിലൂടെ കണ്ടെത്താനായേക്കും.

ടെ ഈ പ്രദേശം കടന്നുപോയതിന്റെ എല്ലാ ലക്ഷണവും ഉണ്ട്. പോസ്റ്റുഹോളുകളുടെ സ്ഥാനം ചരിത്രവ്യാഖ്യാനത്തിന്റെ മറ്റൊരു ദിശയിലേക്കാണ് വിരൽ ചൂണ്ടുന്നത്. മറ്റു

യെന്ന ലക്ഷ്യമാണ് ഈ തുരങ്കത്തിന്റെ നിർമ്മാണത്തിനു പിന്നിൽ. കൊല്ലങ്കോടു അയ്യപ്പൻകാവു വഴിയാണ് ഇതിന്റെ സഞ്ചാരഗതി എന്നിങ്ങനെയുള്ള കേഴ്വികളും ഉണ്ട്. എന്നാൽ,



ഹനുമമാൻ ശിൽപം



ശിലാരേഖ



കരിങ്കൽ കിണർ

ഇത്തരമൊരു രഹസ്യതുരങ്കത്തിന്റെ സ്ഥാനനിർണ്ണയം നടത്താൻ നാളിതുവരെ കഴിഞ്ഞിട്ടില്ല. വിശാലമായ താമരക്കുളത്തിന്റെ വലിപ്പവും ചുറ്റുമുള്ള പ്രദേശത്തിന്റെ വ്യാപ്തിയും നെന്മേനി കോവിലകംപറമ്പിന്റെ സാമീപ്യവും ഒരു കാര്യം വ്യക്തമാക്കുന്നു. അന്നത്തെ തുടർച്ചയായ ആക്രമണകാലഘട്ടത്തിൽ ഇത്തരം തുരങ്കങ്ങൾ അനിവാര്യമാണ്. ഒരു രാജവംശം തകർക്കപ്പെട്ടതിനു ശേഷം മറ്റൊരു ഭാഗത്തു കൊട്ടാരം പണിയുമ്പോൾ ആ ഭാഗത്തേക്കു പടയോട്ടങ്ങളുടെ സൈനികനീക്കങ്ങളുടെ ദിശയിലും വ്യത്യസ്തം വരുക സാധാവികം. അതുകൊണ്ടുതന്നെ തെന്മല താഴ്വരയുടെ സമീപത്ത് ശത്രുസൈന്യത്തിന്റെ ദൃഷ്ടിയിൽപ്പെടാതെ വീണ്ടും പഴയ വെൺകുണ്ടറ നാട് കൊട്ടാരത്തിനോടു ചേർന്ന് രക്ഷപ്പെടാനുള്ള തുരങ്കനിർമ്മാണത്തിന്റെ യുക്തി തള്ളിക്കളയാവുന്നതല്ല. ആ മാർഗ്ഗം തെന്മല നിരകളിലേക്കോ ശത്രുസൈന്യത്തിന്റെ ദൃഷ്ടിയിൽപ്പെടാതെ സുരക്ഷിതമായി രക്ഷപ്പെടാനുള്ള സാധ്യത പ്രയോജനപ്പെടുകയെന്ന ലക്ഷ്യമായിരിക്കും നിർമ്മാണോദ്ദേശ്യം.

പുരാവസ്തു വകുപ്പിന്റെ ആഭിമുഖ്യത്തിൽ തറപ്പാടം ഭാഗങ്ങളിൽ ഉൽഖനനം വ്യാപിപ്പിച്ചാൽ നിഗൂഢതനിറഞ്ഞ നിരവധി ചോദ്യങ്ങൾക്ക് ഉത്തരം കണ്ടെത്താൻ കഴിയുന്നതാണ്. ഇവിടെ തകർന്നിടത്തു കിടക്കുന്ന കരിങ്കൽത്തൂണുകളുടെ വിശകലനത്തിലൂടെ ഈ നായപെറ്റ അമ്പലത്തിന്റെ ആഴവും പരപ്പും ബോധ്യപ്പെടും. അമ്പലത്തിനോടു ചേർന്നു കിടക്കുന്ന വീരക്കല്ലുകൾക്കു സമീപം ഉൽഖനനം നടത്തിയാൽ മധ്യകാലഘട്ടത്തെ പ്രധാനപ്പെട്ട അധിവാസകേന്ദ്രത്തിന്റെ സ്ഥാനവും അവയുടെ ആകൃതിയും പരപ്പും ലഭിക്കും. ആക്രമണത്തിനു ശേഷമുള്ള പലായനത്തിന്റെയും കുടിയേറ്റത്തിന്റെയും ദുരന്തസ്മരണകളും അതിലൂടെ അറിയാൻ കഴിയും. നിലവിലുള്ള കൊല്ലങ്കോടു കൊട്ടാരത്തിൽനിന്ന് രഹസ്യസങ്കേതത്തിലൂടെ തറപ്പാടം വഴി രക്ഷപ്പെടാനുള്ള തുരങ്കനിർമ്മാണത്തിന്റെ ചുരുളും ഒരു മെഗാഎക്സവേഷനിലൂടെ കണ്ടെത്താനായേക്കും. അതിനേക്കാളുപരി ഒരു തകർക്കപ്പെട്ട സംസ്കൃതിയുടെ ജീവൽസ്മാരകങ്ങൾ പുനഃസ്ഥാപിച്ച് ചരിത്രധ്വജം സന്നത്തിനു ശേഷമുള്ള നമ്മുടെ സാമൂഹ്യപ്രതിബദ്ധത ഉറപ്പുവരുത്താനും കഴിയും ●

മാക്കണ്ണാംകുറിശ്ശി, കമ്പൻകോട് എന്നിവിടങ്ങളിലെ ക്ഷേത്രപരിസരങ്ങൾ ദീർഘകാലം ബുദ്ധ - ജൈന കേന്ദ്രങ്ങളായിരുന്നുവെന്നു വിശകലനം ചെയ്യപ്പെടുന്നു.

പാലക്കാടൻ സംസ്കൃതി

ഡോ: വി. സനൽകുമാർ

തറപ്പാടത്തിന്റെ ചരിത്രപാഠം

നെന്മേനി കോവിലകം പരമേശ്വരസ്വാമിയിൽനിന്നും തറപ്പാടം ശിവക്ഷേത്രത്തിൽനിന്നും ഒരു കി. മീ. തെക്കുമാറി മാക്കണ്ണാംകുറിശ്ശിയിൽ തകർന്നടിഞ്ഞ ഒരു ക്ഷേത്രസമുച്ചയമാണ്. തകർന്നുകിടക്കുന്ന ക്ഷേത്രക്കുമ്പാരത്തിനു മുകളിൽ ചെടികളും മരങ്ങളും വളർന്നു പന്തലിച്ചു നിൽക്കുന്നു. പാമ്പുകളും വിഷജന്തുക്കളും വിഹരിക്കുന്നതിനാൽ അങ്ങോട്ട് അടുക്കരുതെന്ന് പരിസരവാസികളുടെ മുന്നറിയിപ്പ്. ഫോട്ടോ എടുക്കാൻ പാകത്തിൽ മണ്ണിനടിയിൽ ഒരു സോപാനം പുതഞ്ഞു കിടക്കുന്നു. സോപാനത്തിന്റെ പ്രത്യേകതയിൽനിന്നുതന്നെ അത് ക്ഷേത്രനിർമ്മാണത്തിന്റെ ആദ്യകാലഘട്ടത്തിലേതാണെന്നു മനസ്സിലാക്കാം. ഇതുപോലെ പൂർണ്ണമായും തകർന്നടിഞ്ഞ അമ്പതിലധികം ക്ഷേത്രാധിഷ്ഠാനങ്ങൾ ജില്ലയുടെ കിഴക്കൻ ഭാഗങ്ങളിൽനിന്നും കണ്ടെത്തിയിട്ടുണ്ട്. കോവിലകം പരമ്പ്, കൽമണ്ഡപങ്ങൾ, തറപ്പാടം, പേരോട്ടുകാവ് എന്നിവിടങ്ങളിലെ ആരാധനാലയങ്ങൾ പോലെ, തകർക്കപ്പെട്ടതിനുശേഷം ഉപേക്ഷിക്കപ്പെടുകയും ഭാഗികമായി പുനരുദ്ധാരണം നടക്കുകയും ചെയ്ത ക്ഷേത്രങ്ങളുടെ കണ

ക്കു വേറെയാണ്. കേരളത്തിന്റെ ആദ്യകാലചരിത്ര രചനയിൽ ഇത്തരം ക്ഷേത്രസമുച്ചയങ്ങളുടെ മൊത്തം കണക്കുകൾ എടുക്കാതെയും പരിഗണിക്കാതെയുമുള്ള ചരിത്രപഠനവും ഗവേഷണവും അപൂർണ്ണമാണ്. ഇത്രയധികം ക്ഷേത്രങ്ങൾ ചുരുങ്ങിയ പ്രദേശത്ത് കേന്ദ്രീകരിക്കപ്പെടുകയും തകർക്കപ്പെട്ട നിലയിൽ കാണപ്പെടുകയും ചെയ്യുന്നത് എന്തുകൊണ്ട്? എന്തുകൊണ്ട് നാളിതുവരെ നമ്മുടെ ചരിത്രകാരന്മാർ തകർക്കപ്പെട്ട ക്ഷേത്രസംസ്കൃതിയെക്കുറിച്ച് പഠിക്കാതെ അകലം പാലിച്ചു? ഒരുപക്ഷേ പാലക്കാടിന്റെ തെക്കുകിഴക്കൻ മേഖലകളിൽ തമിഴ്നാടിന്റെ അതിർത്തിമേഖലയോടു ചേർന്നുകിടക്കുന്ന ഇവിടം ഒരു പൂർവ്വസ്മൃതിപേറുന്ന ഒരു പ്രേതനഗരമായിത്തീർന്നത് ശ്രദ്ധയിൽപ്പെടാതിരുന്നതാവാം ഒന്നാമത്തെ കാരണം. മറ്റു പ്രദേശങ്ങളിൽ ക്ഷേത്രങ്ങൾ തകർന്നടിഞ്ഞത് ഒറ്റപ്പെട്ട രീതിയിൽ കാണപ്പെടുന്നതൊഴിച്ചാൽ ഒരു പ്രദേശത്തുതന്നെ തകർന്നടിഞ്ഞ ക്ഷേത്രങ്ങളുടെ വിപുലമായ കേന്ദ്രീകരണം ഇല്ലാതിരുന്നതും മറ്റൊരു കാരണമാകാം. സ്വാതന്ത്രാനന്തര കേരളത്തിൽ വർഗ്ഗചിന്തക്കധിഷ്ഠിതമായ

കീഴാള-മേലാളവൈരങ്ങൾ കത്തിപ്പടർന്നപ്പോൾ ക്ഷേത്രങ്ങളിലെ ഭൂസ്വത്തുക്കളുമായും ഊരാള-കീഴാളബന്ധങ്ങളെക്കുറിച്ചു മാത്രമായും ഒറ്റപ്പെട്ട രചനകൾ ഉണ്ടായി. മാർക്സിസ്ത വിപ്ലവത്തിൽനിന്നുകൊണ്ടുള്ള അത്തരം പഠനങ്ങളിൽ ആചാരാനുഷ്ഠാനങ്ങളും ക്ഷേത്രഭരണാധികാര സ്ഥാനങ്ങളും മാത്രമായി അവ ഒതുക്കപ്പെട്ടു. തകർക്കപ്പെട്ട ക്ഷേത്രാധിഷ്ഠാനങ്ങളുടെ നിർമ്മിതിയെയോ അവയുടെ വിനാശഹേതുക്കളെയോ കുറിച്ചു ഗഹനമായി പഠിക്കാൻ ആരും ശ്രമിച്ചതായി കാണുന്നില്ല. തെന്മലതാഴ്വരയിലെ ക്ഷേത്രസംസ്കൃതിയെക്കുറിച്ച് ഈ ലേഖകൻ ചില പ്രമുഖ ചരിത്രകാരന്മാരുടെ ശ്രദ്ധയിൽപ്പെടുത്തിയപ്പോൾ, എല്ലാ പ്രദേശങ്ങളിലും ക്ഷേത്രങ്ങളുടെ സാന്നിധ്യമുണ്ടല്ലോ എന്ന ലാഘവ രീതിയിലുള്ള മറുപടിയാണ് ലഭിച്ചത്! അത്തരമൊരു മറുപടി നൽകിയതിന്റെ പശ്ചാത്തലം രണ്ടു മൂന്നു കാരണങ്ങൾകൊണ്ടാവാം. ഒന്ന്, ഈ പ്രദേശത്തിന്റെ മുഴുവൻ ഭൂമിശാസ്ത്ര പശ്ചാത്തലത്തെയും പാണ്ഡ്യ-ചോളനാടുകളുമായും, പ്രാചീന ചേരനാടുമായുമുള്ള യഥാർത്ഥ ബന്ധത്തെ

കുറിച്ച് ശരിയായ കാഴ്ചപ്പാടില്ലായ്മ. ഇവിടെ കേന്ദ്രീകരിച്ചിരിക്കുന്ന ക്ഷേത്രങ്ങളുടെ വൈകല്യത്തെയും വിന്യാസരീതിയെക്കുറിച്ചും വ്യക്തമായ കാഴ്ചപ്പാടില്ലായ്മ മറ്റൊരു കാരണമാണ്. മാത്രമല്ല, മറ്റു പ്രദേശങ്ങളെ അപേക്ഷിച്ച് ഇവിടുത്തെ ക്ഷേത്രങ്ങളുടെ വേറിട്ട സവിശേഷതകൾ എന്തൊക്കെയാണെന്ന് മനസ്സിലാക്കാൻ ശ്രമിക്കാൻ പോരായ്മ തന്നെയാണ്.

പരമ്പരാഗതമായ ക്ഷേത്രവിവരങ്ങളുടെ സങ്കല്പത്തിനപ്പുറമുള്ള പ്രാധാന്യത്തിലേക്കു ചിന്തിക്കാൻ കഴിയാത്തതും നമ്മുടെ ഒരു ന്യൂനതയാണ്. എന്നാൽ, അതൊന്നും തന്നെ വസ്തുനിഷ്ഠമായ ചരിത്രരചനയുടെ സ്വച്ഛതയ്ക്കു കോട്ടം തട്ടുവാൻ പാടില്ല. മറ്റു പ്രദേശങ്ങളിൽ നിന്നു വ്യത്യസ്തമായി ഈ പ്രദേശത്ത് വികാസം പ്രാപിച്ച ക്ഷേത്രങ്ങളുടെ ആഴത്തിലൂടെയും പരപ്പിലൂടെയും ചരിത്രത്തിന്റെ ഇടനാഴികളിലേക്കു കടക്കുക എന്നതാണ് പ്രധാനം.

മാക്കണാംകുറിശ്ശിയിലെ തകർക്കപ്പെട്ട ശിവക്ഷേത്രം

മാക്കണാംകുറിശ്ശിയിൽ പൂർണ്ണമായും തകർക്കപ്പെട്ട നിലയിൽ ഒരു ക്ഷേത്രാവശിഷ്ടം കുമ്പാരമുണ്ട്. ഒരു കാലത്ത് നൂറ്റാണ്ടുകളോളം ക്ഷേത്രാചാരസംസ്കൃതിയുടെ പ്രഭവകേന്ദ്രമായ ഇവിടം ഇന്ന് കുറ്റിച്ചെടികളും ചെറുമരങ്ങളും വളർന്നു മുടിക്കിക്കുന്നു. പാടശേഖരങ്ങളും പറമ്പുകളും, മനോഹരമായ താമരക്കുളവും സമീപത്തായുണ്ട്. ചെടികളും ചെറുമരങ്ങളും കൊണ്ട് മുടപ്പെട്ടു കിടക്കുന്നതിനാൽ മറ്റു ചരിത്രാവശിഷ്ടങ്ങൾ വ്യക്തമായി കാണാൻ കഴിയുകയില്ല. പീഠം, സിംഹമുഖത്തിലുള്ള സോപാനം എന്നിവ മാത്രം കാണപ്പെടുന്നു. യഥാർത്ഥത്തിൽ, ഇത്തരം സാംസ്കാരിക കേന്ദ്രങ്ങൾ തന്നെയല്ലെ ഉൽഖനനവിധേയമാക്കേണ്ടതും സംരക്ഷിക്കപ്പെടേണ്ടതും എന്ന ചിന്ത ന്യായമായും ഉയരാം. ഉൽഖനനവിധേയമാക്കിയാൽ വിലപ്പെട്ട തെളിവുകൾ, ക്ഷേത്രത്തിന്റെ യഥാർത്ഥ ഘടന, ലഭിക്കും.

ക്ഷേത്രത്തിന്റെ തെക്കുകിഴക്കേ മൂലയിലായി നൂറു മീറ്റർ അകലെയായി സ്ഥിതിചെയ്യുന്നത് കൽപ്പടവുകളുള്ള മനോഹരമായ താമരക്കുളമാണ്. ഇന്ന് ഈ കുളം ഇടിഞ്ഞുപൊളിഞ്ഞു കിടക്കുന്നു. കാർഷികാവശ്യങ്ങൾക്കായി വെള്ളം ഒഴുക്കിവിടുന്ന തുകൊണ്ടാവാം, തെളിഞ്ഞ ജലാ

ശയമാണ്. ഈ പ്രദേശത്ത് എല്ലാ ക്ഷേത്രങ്ങളോടു ചേർന്നും താമരക്കുളങ്ങളുണ്ട്. പ്രാചീന ചേരനാട്ടിൽ, സംഘം-സംഘല കാലാനന്തര കൃതികളിൽ വിവരിക്കുന്ന താമരക്കുളങ്ങളുടെ സിരാകേന്ദ്രം ഈ പ്രദേശമാവാൻ സാധ്യതയുണ്ട്. ക്ഷേത്രങ്ങളുടെ കേന്ദ്രീകരണം പോലെ താമരക്കുളങ്ങളുടെ കേന്ദ്രീകരണവും ഈ പ്രദേശത്താണ്. തൊട്ടപ്പുറത്തായി ചെറുവാവട്ടത്തിൽ പേരോട്ടുകാവിലെയും തറപ്പാടത്തെയും കരിങ്കൽ കിണറിനോടു സാദൃശ്യമുള്ള ഒരു കരിങ്കൽ കിണർ ഇവിടെയും ഉണ്ട്. ഈ കിണറിന്റെ ചെറിയ വാവട്ടവും വീതിയേറിയ കരിങ്കൽപ്പാളിയും കരിങ്കൽക്കെട്ടുകളും ഒരേ നിർമ്മാണ ശൈലിയാണ് സൂചിപ്പിക്കുന്നത്. എന്നാൽ, നെന്മേനി കോവിലകംപറമ്പിലെ കിണറിന് കുറേക്കൂടി വാവട്ടമുണ്ട്. അതിനു പിറകിലേക്കുവാനും ഇത്തരം ചെറിയ കരിങ്കൽക്കിണറിന്റെ നിർമ്മാണ കാലഘട്ടമെന്നു പറയാം. ഈ പ്രദേശത്തിന്റെ തൊട്ടടുത്തുനിന്ന് മഹാശിലയുഗകാലത്ത് അടക്കം ചെയ്ത നന്നങ്ങാടികൾ ഈ ലേഖകൻ കണ്ടെത്തിയിട്ടുണ്ട്. വലിയ ജാറുകളാണ് ഇവിടെ കണ്ടിരുന്നത്.

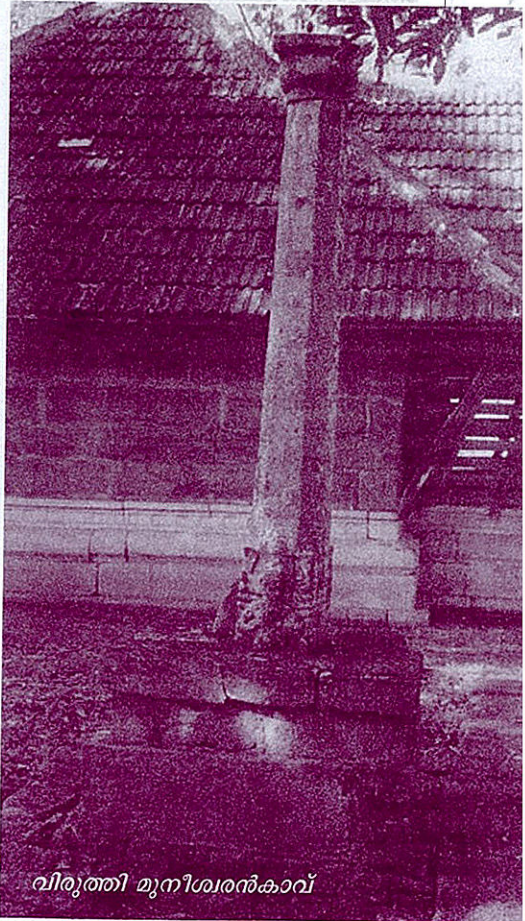
മാക്കണാംകുറിശ്ശിക്ഷേത്രത്തിനും താമരക്കുളത്തിനും മധ്യേയായി ഒരു യോദ്ധാവിന്റെ വീരക്കല്ലി നാട്ടി വച്ചിരിക്കുന്നു. പുറമെ 41 സെ. മീ. നീളവും 28 സെ. മീ. വീതിയിലുമുള്ള വീരക്കല്ലാണിത്. (ഈ വീരക്കല്ലിനെക്കുറിച്ച് മുൻപ് സൂചിപ്പിച്ചിട്ടുണ്ട്). ഇടതുഭാഗത്തെ തലക്കൂടുമയും ഇടതുകൈയിൽ തൂക്കിയിട്ടിരിക്കുന്ന ഗദയും സ്വർഗ്ഗാരോഹണത്തിന്റെ പ്രതീകമായി വലതുകരം ആകാശത്തേക്കു ഉയർത്തപ്പെട്ട നിലയിലും, ചേലയും ആടയാഭരണങ്ങളുമൊക്കെ അണിഞ്ഞിട്ടുള്ളതിൽനിന്ന് ഇതൊരു മധ്യകാലഘട്ടത്തെ രാജകീയ പ്രൗഢിയുള്ള യോദ്ധാവിന്റെ യോ രാജാവിന്റെയോ വീരക്കല്ലാണിതെന്നതിൽ സംശയമില്ല. ഇത്തരം വീരക്കല്ലുകൾ വിസ്തൃതമായ ഈ പ്രദേശത്തെ വ്യത്യസ്ത ആരാധനാകേന്ദ്രങ്ങളിൽ വിവിധ മനുഷ്യരൂപങ്ങളിൽ ഒരേ സന്ദേശം നൽകത്തക്കവിധമാണ് സ്ഥാപിച്ചിട്ടുള്ളത്. തലക്കൂടുമയിലും ആഭരണത്തിലും വസ്ത്രധാരണത്തിലും ആയുധത്തിലും ആകാശത്തേക്കു ഉയർന്ന ഹസ്തത്തിലും ഇത്തരം സാദൃശ്യങ്ങൾ പ്രകടമാണ്. അതേ സമയം, ശിൽപത്തിന്റെ രൂപഘടനയിലും ഭാവത്തിലും പ്രകടമായ വ്യത്യാ

സമുണ്ട്. അതതു പ്രദേശത്തു താമസിച്ചിരുന്ന യോദ്ധാക്കളുടെയോ രാജകുടുംബങ്ങളുടെയോ ശിൽപങ്ങളാവാം ഇവ.

മാക്കണാം (മാക്കുണാം) കുറിശ്ശി (കുറിച്ചി) എന്ന സ്ഥലനാമത്തിലും ഒരു ചരിത്രം ഒളിഞ്ഞുകിടക്കുന്നുണ്ടെന്നു പറയാം.

തകർന്നടിഞ്ഞ കമ്പൻകോട് ശിവക്ഷേത്രം

മാക്കണാംകുറിശ്ശി ശിവക്ഷേത്രത്തിൽ നിന്ന് ഒരു കി. മീ. താഴെ തെക്കുമാറിയാണ് തകർന്നതിനു ശേഷം ചെറുതായി പുനരുദ്ധാരണം നടന്ന കമ്പൻകോട് ശിവക്ഷേത്രം. ഏകദേശം 3.30 മീറ്റർ നീളത്തിലും അത്രതന്നെ വീതിയിലുമാണ് സമചതുരാകൃതിയിൽ ശ്രീകോവിൽ പണിതിട്ടുള്ളത്. കരിങ്കൽ അധിഷ്ഠാനത്തിന്റെയും നമസ്കാരമണ്ഡപത്തിന്റെയും ഭാഗങ്ങൾ ചുറ്റുപാടും കാണാം. ഏകദേശം 2.30 മീറ്റർ നീളവും 0.50 മീറ്റർ വീതിയിലുമുള്ള വലിപ്പമുള്ള കരിങ്കൽപ്പാളികൾ ഇപ്പോഴും അവിടെ ഉണ്ട്. പറമ്പിൽ കൃഷിയിറക്കാൻ തുടങ്ങിയപ്പോൾ അവിടെ കുന്നുകൂടിയിരിക്കുന്ന നിരവധി ക്ഷേത്രവാശി



വീരുത്തി മുനീശ്വരൻകാവ്



മുനി

ഷ്ടങ്ങൾ നീക്കം ചെയ്യപ്പെട്ടിട്ടുണ്ട്. ക്ഷേത്രത്തിനു സമീപത്തായി മനോഹരമായ താമരക്കുളം ഇവിടെയുണ്ട്. ഏകദേശം 300 മീറ്റർ അകലെ സ്ഥിതിചെയ്യുന്ന കൊങ്ങൻചാത്തിയിൽ ചാത്തുണ്ണി മാസ്റ്ററുടെ പറമ്പിൽനിന്ന് കുറച്ചു വർഷങ്ങൾക്കുമുമ്പ് ഒരു ശിവലിംഗം കിട്ടിയിരുന്നു. കൊങ്ങൻചാത്തി എന്ന സ്ഥലനാമത്തിലും സമീപദേശങ്ങളുമായുള്ള സാദൃശ്യവും ചില ചരിത്രവസ്തുതകളും ഒളിഞ്ഞുകിടക്കുന്നുണ്ട്. തെന്മല (വേങ്കടമല) യുടെ പടിഞ്ഞാറുഭാഗത്ത് കൊങ്ങാളർമല എന്ന പേരിലുള്ള ഒരു കുന്നുണ്ട്; മഹാശിലായുഗസ്ഥലങ്ങളും മറ്റുമൊക്കെ അതിനു സമീപത്തായി ഇപ്പോഴും താമസിക്കുന്നുണ്ട്. എന്തായാലും അരയകുളത്തിനു സമീപമുള്ള കമ്പൻകോടും തൊട്ടടുത്തു തന്നെയുള്ള കൊങ്ങൻചാത്തിയും മറ്റും മധ്യചരിത്രകാലഘട്ടംവരെ ഇന്നത്തേതിൽനിന്നും വ്യത്യസ്തമായ ഒരു അധിവാസകേന്ദ്രമായിരുന്നു എന്നതിൽ സംശയമില്ല. ഇന്ന് ഇവിടെ ഹരിജൻകുടുംബാംഗങ്ങളും മറ്റു ചില വിഭാഗക്കാരും താമസിക്കുന്നത്. 'കമ്പന്റെ വാസസ്ഥലം' എന്ന അർത്ഥമാണ് കമ്പൻകോടിന്റെ സ്ഥലനാമചരിത്രത്തിൽ വ്യക്തമാകുന്നത്.

വിരുത്തി മുനീശ്വരൻകാവ്

ദാനഭൂമിയെന്ന പേരിൽ അറിയപ്പെട്ടിരുന്ന നെന്മേനി വിരുത്തിയിലെ ശില്പകലയെക്കുറിച്ച് പ്രതിപാദിച്ചിരുന്നുവല്ലോ. എന്നാൽ, മുനീശ്വരൻകാവ് മുനീശ്വരപ്രതിഷ്ഠയ്ക്കാണ് പ്രാമുഖ്യമെങ്കിലും ഇപ്പോഴത്തെ പ്ര



മാക്കണാംകുറിശ്ശി വിരക്കൽ

ധാന പ്രതിഷ്ഠ ശിവലിംഗമാണ്. ഈ രണ്ടു ശ്രീകോവിലുകളുടെ പ്രസക്തി വിശകലനവിധേയമാക്കുന്നതിലൂടെ മാത്രമേ മുഴുവൻ ചിത്രവും വേർതിരിച്ചെടുക്കാൻ കഴിയുകയുള്ളൂ. കമ്പൻകോടിയിൽനിന്ന് ഒരു കി. മീ. കിഴക്കുമാറിയും നെന്മേനി കോവിലകംപറമ്പിൽനിന്ന് ഒന്നര കി. മീ. തെക്കുമാറിയുമാണ് വിരുത്തി മുനീശ്വരൻ കാവ്. അതിപ്രാചീന കാലത്തെയും മധ്യശിലായുഗത്തിലെയും കാർട്സ് ഫാക്ടറി കേന്ദ്രമെന്ന നിലയിലും, ഇവിടുത്തെ രേഖ്യമുനിയെന്ന പേരിലറിയപ്പെടുന്ന മുനീശ്വരപ്രതിഷ്ഠയും പുലികുത്തി മനാടിയാരുടെ വീരക്കല്ലിനെയും കുറിച്ചു മാത്രമാണ് മുൻലക്കങ്ങളിൽ പരാമർശിച്ചത്. ബുദ്ധമതത്തിന്റെയും ആദിഹിന്ദുമതത്തിന്റെയും സ്വാധീനങ്ങളും അപചയങ്ങളും മറ്റുമൊക്കെ മുനീശ്വരൻകാവ് കാണാം. പൂർണ്ണമായും കരിങ്കല്ലിൽ പണിത നിലയിലാണ് അധിഷ്ഠാനവും ഭിത്തിയും. 5.60 മീറ്റർ നീളത്തിലും അത്രതന്നെ വീതിയിലും സമചതുരാകൃതിയിലാണ് ശിവലിംഗമിരിക്കുന്നത്. ചതുരാകൃതിയിലുള്ള അധിഷ്ഠാനത്തിനോടു ചേർന്നാണ് മുഖമണ്ഡപം. ഏകദേശം ഒരു മീറ്ററോളം ഉയരമുള്ള അധിഷ്ഠാനത്തിൽ പാദുകം, ജഗതി, തൃപ്പട്ട, കുമ്പുദ, പടി, ഗളം, ഗളപ്പടി എന്നിവയുണ്ട്. 1.85 മീറ്റർ ഉയരത്തിലും, 1.30 മീറ്റർ വീതിയിലും നേരിയ വരയോടുകൂടിയതാണ് സോപാനത്തിന്റെ നിർമ്മിതി. പ്രണാളിയ്ക്ക് 1.80 മീറ്റർ നീളവും 0.23 സെ. മീ. വീതിയും ഉണ്ട്. ഗജമുഖാകൃതിയാണിവയ്ക്ക്. അഗ്രം താഴേക്ക് ചരി



പാദപീഠം, വിരുത്തി

ച്ച നിലയിലാണ്. പൂണാളിയിൽനിന്ന് ഒഴുകിവരുന്ന അഭിഷേകജലം പതിക്കുന്നിടത്ത് നന്ദി കൊത്തിവെച്ചിട്ടുണ്ട്. ചന്ദനനിറമുള്ള കരിങ്കല്ലുകൾ ഉപയോഗിച്ചാണ് ഭിത്തിയുടെ നിർമ്മാണം. മത്സ്യത്തിന്റെയും മുതലയുടെയും ചിത്രങ്ങൾ ഭിത്തിയിലുണ്ട്. 70 സെ. മീ. നീളവും, 20 സെ. മീ. വീതിയുമാണ് ഒരു മത്സ്യത്തിന്റെ വലുപ്പം. അതേ വീതിയിലും ഇരട്ടി നീളത്തിലുമായി രണ്ടു മത്സ്യങ്ങൾ പരസ്പരം ചുണ്ടോടടുപ്പിച്ച് മുട്ടി നിൽക്കും വിധമാണ് മറ്റേ ചിത്രം. 80 സെ. മീ. നീളവും, 0.20 സെ. മീ. വീതിയുമാണ് മുതലയുടെ ചിത്രത്തിനുള്ളത്. മത്സ്യങ്ങളുടേതുപോലെ, പരസ്പരം അഭിമുഖമായിട്ടാണ് രണ്ടു മുതലുകളെയും കൊത്തിവെച്ചിട്ടുള്ളത്. മത്സ്യത്തിന്റെയും മുതലയുടെയും ചിത്രീകരണങ്ങൾ പാണ്ഡ്യ ശൈലി കൈവരിക്കുന്നു. ഈ ക്ഷേത്രത്തിന് അഗ്രമണ്ഡപവും വാതിൽമാടവും മഹാശാലയുമൊക്കെയുണ്ട്. വാതിൽമാടം ചെന്നുചേരുന്നത് മനോഹരമായ താമരക്കുളത്തിലേക്കാണ്. 'മുനികുണ്ടംകുളം' എന്ന പേരിലാണ് ഈ താമരക്കുളം പറയപ്പെടുന്നത്. പിന്നീട് ലോപിച്ച് 'മണികുണ്ഠംകുളം'മായി. ക്ഷേത്രമതിലിനോടു ചേർന്ന് കളക്കരയിൽ തന്നെയാണ് ചെറിയ വാവട്ടത്തിലുള്ള അമ്പലക്കിണർ. ഇഷ്ടികകൾ ഉപയോഗിച്ച് ചുറ്റുമതിൽ കെട്ടിയിരിക്കുന്നു. രണ്ടു ദ്വാരപാലകരോടുകൂടിയ ക്ഷേത്രത്തിലെ ശിവലിംഗപ്രതിഷ്ഠയ്ക്ക് ഒരാൾ പൊക്കമുണ്ട്. ശിവക്ഷേത്രങ്ങൾ കാവുകൾ എന്ന പേരിൽ അറിയപ്പെടുമോ എന്ന



കൊമ്പൻകാട് ശിവക്ഷേത്രപരിസരം

സംശയം ഉയർന്നേക്കാം. മുനീശ്വര പ്രതിഷ്ഠ അതിനുമുൻപേ ഉണ്ടായിരിക്കാം എന്ന സാധ്യത ഏറെയാണ്. ഇവിടുത്തെ മുനീശ്വരപ്രതിഷ്ഠ ശിവക്ഷേത്രനിർമ്മിതിക്കു മുമ്പ് ഉണ്ടാവാൻ ഉള്ള എല്ലാ സാധ്യതയും ഉണ്ട്. ഇപ്പോഴത്തെ ശിവപ്രതിഷ്ഠയുള്ള ശ്രീകോവിലിന്റെ തെക്കുഭാഗത്ത് ചതുരാകൃതിയിലുള്ള ശ്രീകോവിലിലാണ് മുനീശ്വരപ്രതിഷ്ഠ സ്ഥാപിച്ചിട്ടുള്ളത്. അലങ്കാരമില്ലാത്ത കരിങ്കല്ല്യാഷ്ടാനവും സോപാനവും, ഗജമുഖാകൃതിയിലുള്ള പ്രണാളിയും ഈ ഉപശ്രീകോവിലിന്റെ പ്രത്യേകതയാണ്.

ഒരു നൂറ്റാണ്ടിനു മുമ്പ് മണികുണ്ഠംകുളത്തിന്റെ ചെളി കോരുമ്പോൾ വീണ്ടെടുത്ത ഇവിടുത്തെ മുനീശ്വരപ്രതിഷ്ഠയുടെ ശില്പകലാപ്രാധാന്യത്തെപ്പറ്റി സൂചിപ്പിച്ചിരുന്നു. അതിനു മുമ്പ് ഈ പ്രതിഷ്ഠ പ്രധാനമായിരുന്നോ എന്നു വ്യക്തമല്ല. നാലു കരിങ്കൽത്തൂണുകൾ കൂടി അധിഷ്ഠാനത്തിനു മുകളിൽ നാട്ടി ചില മനുഷ്യരുടെയും കുരങ്ങന്റെയും പാമ്പിന്റെയും മറ്റും രൂപങ്ങൾ അതിൽ കൊത്തിവെച്ചിട്ടുണ്ട്. എന്തായാലും, വിഗ്രഹധാരണം മുനീശ്വരൻ കാവിയെന്നും ബാധിച്ചിരുന്നു എന്നതു വ്യക്തം. ഇവിടുത്തെ രാജവംശാസ്ഥാനമായ കോവിലകംപറമ്പും മറ്റു നിരവധി ക്ഷേത്രങ്ങളും തകർക്കപ്പെട്ടതിനെ ഇതിനോടു ചേർത്തു

വായിക്കാം. തെന്മല താഴ്വരയിൽ നിരവധി ക്ഷേത്രങ്ങൾ ഉണ്ടായിരുന്നു. മുനീശ്വരന്റെ കാലപ്പഴക്കം രണ്ടായിരം വർഷത്തോളം വരുന്നുണ്ട്. പുനഃപ്രതിഷ്ഠ നടന്നതിന്റെ ലക്ഷണങ്ങളും ക്ഷേത്രപരിസരങ്ങളിൽ കാണാം. ബ്രഹ്മണനും ശിവഭക്തനുമായ രേഖ്യമുനി ശിവനെ ധ്യാനിച്ചു ഇവിടെ തപസ്സനുഷ്ഠിച്ചു എന്നാണ് കശ്യപക്ഷേത്രം മാഹാത്മ്യത്തിൽ പറയുന്നത്.

മുനീശ്വരപ്രതിഷ്ഠയ്ക്കും മണികുണ്ഠംകുളത്തിനും ബുദ്ധമതബന്ധമുണ്ട്. തിബത്തൻ താന്ത്രിക ബുദ്ധമതത്തിന്റെ ആചാര്യനായ അവലോകിതേശ്വരന്റെ പ്രതിഷ്ഠയാവാം മുനീശ്വരൻ എന്ന് ഡോ. എം.ജി. ശശിഭൂഷൻ അഭിപ്രായപ്പെട്ടിട്ടുണ്ടല്ലോ. തിബത്തൻ ജനതയുടെ സങ്കല്പത്തിലുള്ള ബുദ്ധദേവനാണ് അവലോകിതേശ്വരൻ. അവലോകിതേശ്വരന്റെ അവതാരമാണ് ദലൈലാമ എന്ന സങ്കല്പവുമുണ്ട്. അനുകമ്പാ മുർത്തിയെന്നും ദൃശ്യനായ ഈശ്വരനെന്നും അവലോകിതേശ്വരൻ പര്യായങ്ങളുണ്ട്. ലോകവസാനത്തിന്റെ അവസാനത്തെയും ആയിരമത്തേതുമായ ബുദ്ധനായി അവലോകിതേശ്വരൻ അവതരിക്കുമെന്നാണ് വിശ്വാസം.

ബുദ്ധമതഗ്രന്ഥങ്ങളായ കാരണ്ഡവ്യൂഹം, സുരാംഗമാ എന്നീ മതഗ്ര

ന്ഥങ്ങളിൽ ബുദ്ധനെ ശിവനായും സകല ചരാചരങ്ങളുടെയും ഈശ്വരനായും വിവരിച്ചിട്ടുണ്ട്. അവലോകിതേശ്വരന്റെ നെറ്റിയിൽനിന്ന് ശിവനും (മഹാദേവൻ), നേത്രങ്ങളിൽനിന്ന് സൂര്യചന്ദ്രന്മാരും, തോളിൽനിന്ന് ബ്രഹ്മാവും, കൈവീരലുകളിൽനിന്ന് നദികളും ഉത്ഭവിച്ചു എന്നാണ് വിശ്വാസം.

രണ്ടു കൈകളിലും നാലു കൈകളിലും അവലോകിതേശ്വരനെ ചിത്രീകരിച്ചിട്ടുണ്ട്. ഒരു കൈയിൽ താമരപ്പൂവും മറുകൈയിൽ ജപമാലയും എന്ന നിലയിൽ ധ്യാനഭാവത്തിലാണ് ചിത്രീകരിച്ചിട്ടുള്ളത്. 'ഓം മണി പത്മേഹും' എന്ന മന്ത്രംകൊണ്ടാണ് അവലോകിതേശ്വരനെ പൂജിക്കുന്നത്. വിരുത്തിയിലെ മുനീശ്വരനും വലതുകൈയിൽ താമരപ്പൂവുണ്ട്. ലൈലാസനത്തിലിരിക്കുന്ന മുനീശ്വരപ്രതിഷ്ഠയുടെ ഇടതുകൈകോണാകൃതിയിൽ തുടയിൽ അമർത്തിവെച്ചിരിക്കുന്ന വിധമാണെന്നുമാത്രം. ഇവിടത്തെ മണികുണ്ഠം താമരക്കുളം അവലോകിതേശ്വര ആരാധനാതീർത്ഥത്തിനും രൂപപ്പെട്ട സ്ഥലനാമമാകാനുള്ള സാധ്യതയുണ്ട്. ഇവിടത്തെ ശിവക്ഷേത്രവും മുനീശ്വരപ്രതിഷ്ഠയുമായുള്ള ബന്ധത്തിന്റെ ആഴം വ്യക്തമാകണമെങ്കിൽ, അവലോകിതേശ്വരന്റെ നെറ്റിയിൽനിന്ന് ശിവൻ ഉത്ഭവിച്ചു എന്ന



മീൻരൂപം, മുനീശ്വരൻകാവ്

വിശ്വാസത്തെ ബന്ധിപ്പിച്ചാൽ മതി. കാലാന്തരത്തിൽ ഹിന്ദുമതത്തിലെ ശൈവധാര ശക്തിപ്രാപിച്ചപ്പോൾ ശിവപ്രതിഷ്ഠയ്ക്ക് പ്രാമുഖ്യം കൈവരുകയും മുനീശ്വരൻ കാവ് എന്ന സ്ഥലനാമം അതിജീവിക്കുകയും ചെയ്തതാവാം. എ.ഡി. 702-ൽ ഒരു തിബത്തൻ ശിലാലിഖിതത്തിൽ അവലോകിതേശ്വരനെക്കുറിച്ച് വിവരിക്കുന്നുണ്ട്. ബുദ്ധമതസിരാകേന്ദ്രമായിരുന്ന നളന്ദയിൽനിന്നും കണ്ടെടുത്ത അവലോകിതേശ്വരന്റെ രൂപഭാവത്തിന് വിരുത്തിയിലെ മുനീശ്വരപ്രതിഷ്ഠയോട് ഏറെ സാദൃശ്യമുണ്ട്. ഏഴാം നൂറ്റാണ്ടിനു മുമ്പുള്ള ബുദ്ധമതത്തിന്റെ പ്രതാപകാലത്ത് അവലോകിതേശ്വര സങ്കല്പം സമൂഹത്തിൽ ശക്തമായി നിലനിന്നിരുന്നു എന്നുവേണം അനുമാനിക്കാൻ. ബുദ്ധമതം ക്ഷയിച്ചതിനു ശേഷവും ഇത്തരം പ്രതിഷ്ഠകൾ പ്രാചീന ചേരനാട്ടിൽ അതിജീവിച്ചു. അതുകൊണ്ടുതന്നെ, ഏഴാം നൂറ്റാണ്ടിനു മുമ്പുള്ള ബുദ്ധമതത്തിന്റെ പ്രതാപകാലത്തേക്ക് ഈ വിഗ്രഹം നമ്മെ കൊണ്ടുപോകുന്നു.

മുനികുണ്ഠം താമരക്കുളത്തിനു സമീപം ക്ഷേത്രമതിലിനു ചുറ്റുമായാണ് രണ്ടു കാൽപ്പാദങ്ങൾ കൊത്തിവെച്ചിട്ടുള്ള പാദപീഠം ഉള്ളത്.

0.29 സെ. മീ. നീളവും 10 സെ.മീ. വീതിയിലും ഉള്ള കാൽപ്പാദങ്ങൾ 126 സെ. മീ. നീളത്തിലും 76 സെ.മീ. വീതിയുമുള്ള കരിങ്കൽപ്പാളിയിൽ വിഗ്രഹം പ്രതിഷ്ഠിക്കാനുള്ള ദ്വാരവുമുണ്ട്. ബുദ്ധമതത്തിലും ജൈനമതത്തിലും ഹിന്ദുമതത്തിലും പാദപീഠ ആരാധന നിലവിലുണ്ടായിരുന്നു.

പാലക്കാട് പട്ടണത്തിലെ കൽപ്പാത്തി ശിവക്ഷേത്രം പൂർണ്ണമായും പാദപീഠാരാധനയുമായി ബന്ധമുള്ളതാണെന്ന് ഇവിടെ സ്മരണീയം. ബുദ്ധ-ജൈനബന്ധം ഇവിടെയും ഉണ്ട്. ജിനദേവന്റെ പാദം താമരപ്പൂവാണ് എന്നും അതിന് മനസ്സിനെ പവിത്രമാക്കാൻ കഴിയുമെന്നുമുള്ള വിശ്വാസം ശ്രദ്ധേയം.

ബുദ്ധ-ജൈനസാധീനത്തിൽ എഴുതപ്പെട്ട, ചേരനാട്ടിന്റെ ബന്ധമുള്ള സംഘകാലാനന്തരകൃതിയായ 'മണിമേഖല'യിൽ ബുദ്ധന്റെയും ജിനന്റെയും പാദങ്ങളെ താമരപ്പടികെ എന്നു പറഞ്ഞിട്ടുണ്ട്. ബുദ്ധവിശ്വാസികൾ മണിപത്ഥം എന്ന പേരിൽ ബുദ്ധപാദത്തെ വിളിച്ചിട്ടുണ്ട്. ശ്രീരാമന്റെ കാൽപ്പാദസങ്കല്പത്തിലും പാദപീഠാരാധനാരീതികണ്ടുവരുന്നുണ്ട്. ബുദ്ധമതത്തിന്റെ പ്രതാപം അസ്തമിക്കുന്ന കാലത്ത്

ശൈവമതവും വൈഷ്ണവമതവും ശക്തിപ്പെട്ടതിന്റെ ഫലമായാണ് എട്ടാം നൂറ്റാണ്ടോടെ നിരവധി ശൈവക്ഷേത്രങ്ങളും വിഷ്ണുക്ഷേത്രങ്ങളും ഇവിടെ സ്ഥാപിക്കപ്പെട്ടത്. പല ബുദ്ധ-ജൈനക്ഷേത്രങ്ങളും ഹൈന്ദവക്ഷേത്രങ്ങളായി പരിവർത്തനം ചെയ്യപ്പെട്ടു. ആ സാഹചര്യത്തിലാവാം പാദപീഠങ്ങളും മുനീശ്വരപ്രതിഷ്ഠയും ഇവിടെനിന്ന് പുറന്തള്ളപ്പെട്ടത്. പിന്നീട് വിരുത്തി മുനീശ്വരക്ഷേത്രം ശൈവപ്രതിഷ്ഠയിലൂടെ അറിയപ്പെടാൻ തുടങ്ങി. രണ്ടു മീറൻ അകലെയുള്ള ചിങ്ങൻചിറയിലെ പേരാലുകളും വിരുത്തിക്കു സമീപമുള്ള ചാത്തിയോട് മഹാകാളിപ്പാറയും മറ്റും ഇവിടത്തെ അനുബന്ധ സംസ്കാരമാണ്.

വിരുത്തിയിലെ പുലികുത്തി മന്നാടിയാരുടെ വീരക്കല്ലിന് സാമ്യത്തിലൂടെ കാലഘട്ടവുമായി ബന്ധമുണ്ടെന്നും, വിരുത്തി ഒരു കാലത്ത് താമസവിഹാരകേന്ദ്രവുമായിരുന്നു എന്നും നാം മനസ്സിലാക്കുന്നു. ഇതുപോലെ, ഓരോ ഉപേക്ഷിക്കപ്പെട്ട ക്ഷേത്രത്തിനു പിറകിലും നിഗൂഢ ചരിത്രരഹസ്യമുണ്ട്. അവയൊക്കെ ഓരോന്നായി പുറത്തെടുക്കുക എന്നതാണ് ഏറ്റവും വലിയ വെല്ലുവിളി ●

കൊമ്പൻകാട്, ശിവൻപാറ, മുടിപ്പനമ്പ് എന്നിവിടങ്ങളിലെ ക്ഷേത്രാവശിഷ്ടങ്ങളെക്കുറിച്ച്

പാലക്കാടൻ സംസ്കൃതി

ഡോ: വി. സനൽകുമാർ

ചേരകാലഘട്ടത്തിനപ്പുറം

തെമ്പല താഴ്വരയിൽ സ്ഥിതിചെയ്യുന്ന, ഇപ്പോഴും പുജാദി വിധികൾ തുടരുന്ന, ചില പ്രധാന ക്ഷേത്രങ്ങളുടെ പ്രാധാന്യത്തിനു ഊന്നൽ നൽകിക്കൊണ്ടുള്ള വിലയിരുത്തലിലൂടെ മാത്രം നമുക്ക് ചരിത്രനാശിപ്പികളുടെ യഥാർത്ഥ ചിത്രം ലഭിക്കുകയില്ല. ഉദാഹരണമായി, ഇവിടുത്തെ തിരുകാച്ചാങ്കുറിശ്ശിക്ഷേത്രം തന്നെയെടുക്കാം. ചേരകാലഘട്ടത്തിലേക്കു വിരൽ ചൂണ്ടുന്ന വീരരവിവംശവുമായും കേരളത്തിലെ യാഗങ്ങൾക്കു സോമലത നൽകാനുള്ള യാഗാധികാരത്തിന്റെ ക്ഷേത്രസന്നിധി എന്ന നിലയിലും ഇന്നും തലയുയർത്തി നിൽക്കുന്ന പ്രധാന വൈഷ്ണവക്ഷേത്രങ്ങളിലൊന്നാണിത്. ഇത്രയൊക്കെ ക്ഷേത്രസമുച്ചയങ്ങൾ തകർക്കപ്പെട്ടിട്ടും ടിപ്പു സുൽത്താൻ പുനരുദ്ധീകരിക്കാൻ സംഭാവന നൽകിയിരുന്ന ക്ഷേത്രങ്ങളിലൊന്ന് കാച്ചാങ്കുറിശ്ശി ക്ഷേത്രമാണ് എന്ന് ഒരു വൈരുദ്ധ്യംതന്നെയാണ്.

എന്നാൽ, ഈ ക്ഷേത്രത്തിന്റെ മൂന്നു മീറ്റർ വടക്കുമാറി, പൂർണ്ണമായും തകർക്കപ്പെട്ടു കിടക്കുന്ന, വൃത്താകൃതിയിലുള്ള അധിഷ്ഠാനക്ഷേത്രസമുച്ചയത്തെക്കുറിച്ച് ആരും ഒരു സൂചനയും നൽകിയിട്ടില്ല. മാത്രമല്ല, ഈ ക്ഷേത്രത്തിനു ചുറ്റുമായി (ഏതാണ്ട് പത്തു 10 കി.മീ. പരിധിക്കകത്ത്) എത്രയെത്ര ക്ഷേത്രാധിഷ്ഠാനങ്ങളാണ് നാമാവശേഷമായി കിടക്കുന്നത്! ഗ്രാമാന്തരങ്ങളിൽ നേരിട്ട് ചെന്ന് നടത്തിയ അന്വേഷണത്തിലാണ് ഈ ദയനീയ വസ്തുത അറിയാൻ കഴിഞ്ഞത്. ഇങ്ങനെ തകർന്നടിഞ്ഞു കിടക്കുന്ന പല സ്ഥലങ്ങളിലുമുള്ള ക്ഷേത്രാവശിഷ്ടങ്ങൾ പല കാലങ്ങളിൽ നീക്കം ചെയ്യപ്പെട്ടിട്ടുണ്ട്. നൂറററണ്ടുകൾ പിന്നിട്ടിട്ടും തകർക്കപ്പെട്ട ക്ഷേത്രാവശിഷ്ടങ്ങൾ പരിസരവാസികളിലെ ഉൾഭയം കാരണം ഇന്നും അതേപ

ടി നിലനിൽക്കുന്നു. ചില ആരാധനാലയങ്ങൾ മാത്രം പരിസരവാസികളുടെയോ സ്ഥലം പ്രമാണിമാരുടെയോ ശ്രമഫലമായി ഭാഗികമായി പുനരുദ്ധീകരിക്കപ്പെട്ടിരിക്കുന്നു. വിശാലമായ വട്ടശ്രീകോവിലുകളുടെ വിസ്തൃതിയിൽ കുറവു വരുത്തിയാണ് അവയുടെ പുനരുദ്ധാരണം. ചുറ്റുമുള്ള തകർന്ന കരിങ്കൽ മതിലും ഊട്ടുപുരയും ഒഴിവാക്കി അധിഷ്ഠാനത്തിനു മുകളിൽ ഭിത്തി കെട്ടിയും ചില പുനരുദ്ധാരണ പ്രവർത്തനങ്ങൾ നടത്തിയിട്ടുണ്ട്. എന്നാൽ, ഈ രീതിയിൽ പുനരുദ്ധീകരിക്കപ്പെട്ട ക്ഷേത്രങ്ങളിലൊന്നും കേതജനങ്ങളുടെ തിരക്കോ ഉൽസവനടത്തിപ്പുകളോ ഇല്ല. വിരലിലെണ്ണാവുന്ന ചിലർ ആ പരിസരത്ത് കടന്നുചെന്നാലായി. എന്നാൽ, അതിലും ഹൃദയഭേദകമായ കാഴ്ചയാണ് മറ്റു ചിലതിനുള്ളത്. പൂർണ്ണമായും കാടുപിടിച്ചു കിടന്ന് അടുക്കാൻ പോലും പറ്റാത്ത അവസ്ഥയിൽ ചില കരിങ്കൽകുമ്പാരങ്ങളുടെ ദൃശ്യം വേദനാജനകമാണ്. ക്ഷേത്രങ്ങളിൽ വിഗ്രഹങ്ങളും ലിപികളും ഉണ്ട്. ഇന്നുള്ള പരിസരവാസികളെല്ലാം തന്നെ ഈ ക്ഷേത്രത്തിന്റെ നിർമ്മാണകാലഘട്ടത്തിൽ അധിവസിച്ചിരുന്നവരുടെ പിൻതലമുറക്കാരാണ്. പരിസരവാസികൾ എന്ന വസ്തുത സാമൂഹ്യശാസ്ത്രവിശകലനത്തിന് യോഗ്യമാണ്.

മധ്യ, നവീന, മഹാശിലായുഗ കാലഘട്ടങ്ങളിലെ ശക്തമായ തെളിവുകൾ ഇവിടെ ഉണ്ട്. ഈ പ്രദേശത്തിന്റെ സാംസ്കാരിക വികാസപരിണാമഘട്ടത്തിൽ ഓരോ പ്രദേശത്തെയും താമസകേന്ദ്രങ്ങളിൽ ആഭ്യന്തര പുനർവിന്യാസം ഏറെ നടന്നിട്ടുണ്ട്. അത് മധ്യകാലത്തിലും ആദി-മധ്യകാലഘട്ടത്തിലും സമൂഹത്തിൽ ഔന്നത്യം പുലർത്തിയിരുന്ന ഒരു ജനതയുടെ ഓടിപ്പോകലുകൾ

ചേരകാലഘട്ടത്തിനപ്പുറം

ക്കും ഉപേക്ഷിച്ചുപോകലുകൾക്കും ശേഷമാണ് സംഭവിച്ചത്. അതിനുള്ള തെളിവുകൾ തകർക്കപ്പെട്ട ചരിത്രാവശിഷ്ടപ്രദേശങ്ങളിൽ താമസിക്കുന്നവർക്ക് അവരുടെ പിന്മുറക്കാരെക്കുറിച്ചു കൈമാറാൻ കഴിയുംവിധം നൂറ്-നൂറ്റിയമ്പതു വർഷത്തെ ചരിത്രം മാത്രമേയുള്ളൂ. അത്തരമൊരു കുടിയേറ്റത്തിന്റെയും പുനർവിന്യാസത്തിന്റെയും സാമൂഹികചരിത്രം ഒരുപക്ഷേ കേരളത്തിൽ ഈ പ്രാചീന സ്ഥലിയിൽ മാത്രമേ ദർശിക്കാൻ കഴിയൂ. പാലക്കാട്ടെ അഗ്രഹാരങ്ങളിൽ താമസിക്കുന്ന തമിഴ് ബ്രാഹ്മണർ, നമ്പൂതിരിമാർ, നായന്മാർ തുടങ്ങിയ ജനവിഭാഗങ്ങളുടെ ഇന്നുള്ള വിന്യാസത്തിന് എ.ഡി. പത്തിനു മുമ്പും പിമ്പുമുള്ള സങ്കീർണ്ണമായ ചരിത്രസംഭവങ്ങളുമായി ഒരുപാട് ബന്ധമുണ്ട്.

തകർന്നടിഞ്ഞ ക്ഷേത്രങ്ങൾക്കു സമീപം വസിക്കുന്നവരുടെ ഭയംമൂലമാണ് ക്ഷേത്രങ്ങളിൽപ്പലതും അതേപടി നിലനിൽക്കുന്നത് എന്നു സൂചിപ്പിച്ചുവല്ലോ. കുടുംബാംഗങ്ങൾക്ക് ചില ദുരന്തവേദങ്ങൾ ഉണ്ടായാൽ, അത് ജീർണ്ണിച്ചുകിടക്കുന്ന ക്ഷേത്രസാന്നിധ്യം മൂലമാണെന്ന ചിന്തയും ജ്യോതിഷപ്രവചനവും പലരെയും കൂഴക്കിയിട്ടുണ്ട്! ചെറിയ തോതിൽ പുനരുദ്ധാരണപ്രവർത്തനങ്ങൾ നടത്താൻ ചിലരെയെങ്കിലും പ്രേരിപ്പിച്ചതും മറ്റൊന്നല്ല. പല ക്ഷേത്രങ്ങളുടെയും പ്രാചീന പ്രസക്തിയും ശില്പകലാവൈഭവവും നഷ്ടപ്പെടുത്തിയ സംഭവങ്ങളുണ്ടല്ലോ. തകർന്നടിഞ്ഞ ക്ഷേത്രാധിഷ്ഠാനങ്ങൾ പരിസരവാസികൾക്ക് ഒരു നൊമ്പരക്കാഴ്ചതന്നെയാണ്. എന്നാൽ, അവർക്കൊക്കെയും തന്നെ ഇത്തരം ക്ഷേത്രങ്ങളെ പുനർനിർമ്മിക്കാനുള്ള

ശേഷിയോ ധനമോ ഇല്ല.

പിന്നെ ആരാണ് ഇത്തരം ചരിത്രശേഷിപ്പുകളുടെ സംരക്ഷകർ? ക്ഷേത്രാധിഷ്ഠാനങ്ങളും വീരക്കല്ലുകളും ശിലാലിഖിതങ്ങളും മറ്റും ഏതെങ്കിലും ഒരു മതവിഭാഗത്തിന്റെ വിശ്വാസപ്രമാണം മാത്രമാണെന്ന സങ്കുചിത ചിന്തകളാകുമോ, സംസ്ഥാന സർക്കാരിനെയും പുരാവസ്തു വകുപ്പിനെയും സംരക്ഷണ നടപടികളിൽനിന്ന് പിൻ തിരിപ്പിക്കുന്ന ഘടകം? ഇവയുടെയൊക്കെ സംരക്ഷണമല്ലാതെ സർക്കാർ നിയന്ത്രണമുള്ള പുരാവസ്തു വകുപ്പിന്റെ പ്രസക്തി എന്താണ്? തുടങ്ങിയ ചോദ്യങ്ങളുയരുക സ്വഭാവികം. ജ്യോതിഷമോ യുറോപ്യൻ ബന്ധമോ ഉണ്ടെങ്കിൽ മാത്രമേ കേരളത്തിൽ പുരാവസ്തു ഗവേഷണത്തിനു പ്രസക്തിയുള്ളൂ എന്ന അടിസ്ഥാന ചിന്ത മാറാതെ ഈ രംഗത്ത് ശാപമോക്ഷം പ്രതീക്ഷിക്കേണ്ടതില്ല. വിദേശ രാജ്യങ്ങളിലെ ശില്പങ്ങൾ കാണാതാകുകയോ അവ കണ്ടെത്തുകയോ പുനരുദ്ധരിക്കപ്പെടുകയോ ചെയ്താൽ ആ വാർത്ത പ്രാധാന്യത്തോടെ പ്രസിദ്ധീകരിക്കാറുണ്ട്. അതേസമയം, ഇവിടുത്തെ വീരക്കല്ലുകളും ശില്പങ്ങളും മോഷണം പോകുകയോ ജീർണ്ണാവസ്ഥയിലാവുകയോ ചെയ്താൽ, നമ്മുടെ പേരുകേട്ട പത്ര-ദൃശ്യമാധ്യമങ്ങൾക്ക് അതൊരു വാർത്തപോലും ആകാത്തതിന്റെ മനഃശാസ്ത്രവും ചിന്തനീയമാണ്.

ഇവിടത്തെ ക്ഷേത്രാധിഷ്ഠാനങ്ങളെല്ലാം ചേര, ചോള, പല്ലവ, പാണ്ഡ്യ സ്വാധീനമുള്ളവയാണെന്ന വസ്തുത നാം വിസ്മരിക്കരുത്. ശില്പങ്ങളുടെയും ശിലാലിഖിതങ്ങളുടെയും കാര്യം അതിനു പുറമെയാണ്. നിലനിൽക്കു





നതോ ജീർണ്ണിച്ചതോ ആയ ക്ഷേത്രാധിഷ്ഠാനങ്ങളുടെ വ്യാപ്തി അധികമായതിനാൽ അവയുടെ ഭൂമിശാസ്ത്ര പരമായ സ്ഥാനങ്ങൾ രേഖപ്പെടുത്തലായിരുന്നു ആദ്യഘട്ടത്തിൽ ചെയ്തത്. കാടുമുടിക്കിടക്കുന്ന അവശിഷ്ടങ്ങൾ മുഴുവൻ ഒരുമിച്ചു ഡോക്യുമെന്റ് ചെയ്യുന്നതിൽ ചില പരിമിതികൾ ഉണ്ടായിരുന്നു.

കൊമ്പൻകാട് ശങ്കരനാരായണ ക്ഷേത്രം

തറപ്പാടം ശിവക്ഷേത്രത്തിൽനിന്ന് മൂന്നു കി.മീ. പടിഞ്ഞാറു മാറിയാണ് പുരാവസ്തുപ്രാധാന്യമുള്ള കൊമ്പൻകാട് ശങ്കരനാരായണ ക്ഷേത്രം. പനയൂർമന നമ്പുതിരി കുടുംബത്തിന്റെ ഉടമസ്ഥതയിലായിരുന്നു ഒരു കാലത്ത് ഈ ക്ഷേത്രം. ശിവന്റെയും വിഷ്ണുവിന്റെയും പ്രതിഷ്ഠകൾ ഉള്ളതിനാലാണ് ശങ്കരനാരായണ പ്രതിഷ്ഠ. എന്നാൽ, ഒരു കാലത്ത് വിശാലമായ ക്ഷേത്രസമുച്ചയമുണ്ടായിരുന്ന ഈ പ്രദേശം കാലക്രമേണ വെട്ടിമുറിക്കപ്പെടുകയായിരുന്നു. ഇരുപതു മീറ്റർ ചുറ്റളവിൽ വൃത്താകൃതിയിലുള്ള കരിങ്കല്ല്യാഷ്ഠാനം മാത്രമാണ് ആദ്യഘട്ട പര്യവേക്ഷണത്തിൽ കണ്ടെത്തിയത്. ക്ഷേത്ര തച്ചുശാസ്ത്രത്തിന്റെ എല്ലാ സവിശേഷതകളും ഈ ക്ഷേത്രനിർമ്മിതിയിലും സന്നിവേശിച്ചിട്ടുണ്ടായിരുന്നു. പാദുകം, ജഗതി, മൂന്ന് ഭാഗങ്ങൾ ഉൾക്കൊള്ളുന്ന കുമുദ, വചനത്തോടുകൂടിയ ഗളം, ഗളപ്പടി, വേദി എന്നിവ ഉൾക്കൊള്ളുന്നതാണ് 1.20 മീറ്റർ ഉയരമുള്ള അധിഷ്ഠാനം. ക്ഷേത്രത്തിനു മുൻഭാഗത്തുള്ള ജപമണ്ഡപത്തിന് 3.90 മീറ്റർ നീളവും വീതിയുമാണുള്ളത്. 1.10 മീറ്റർ നീളവും, 1.40 മീറ്റർ ഉയരവുമുള്ള ബലിക്കല്ല് തകർന്നടിഞ്ഞ അവസ്ഥയിലാണ്. എട്ടാം നൂറ്റാണ്ടിലെ ആദ്യകാല നിർമ്മാണരീതി ഇവിടെ കാണാം.

പിന്നീടാണ് ഈ ക്ഷേത്രപരിസരത്തുനിന്ന് ഒമ്പത്-പത്ത് നൂറ്റാണ്ടിലെ രണ്ടു വട്ടെഴുത്തുശിലാഫലകവും ബാലനായ ഒരു യോദ്ധാവിന്റെ വീരക്കല്ല്യം ലഭിച്ചത്. സ്വസ്തിശ്രീയെയും മുഴിക്കുളം ശാസനത്തെയും കുറിച്ച് പരാമർശമുള്ള ഈ ശിലാഫലകങ്ങളിൽ എഴുതിയ വാചകങ്ങൾ അപൂർണ്ണമാണ്. അതുകൊണ്ടുതന്നെ, ചേരകാലഘട്ടത്തിലേതെന്ന് ഉറപ്പിച്ച അപൂർവ്വ ശിലാലിഖിതത്തിന്റെ ബാക്കി ഭാഗം ആലേഖനം ചെയ്തിട്ടുണ്ട്. കരിങ്കൽഫലകം മണ്ണിനിടയിൽ പുതഞ്ഞുകിടക്കാനുള്ള സാധ്യതയുണ്ട്. ലിപി വായിക്കാനും പകർത്താനും ഇവിടം സന്ദർശിച്ചിരുന്ന ഡോ. എം. ആർ. രാഘവവാര്യരും ഡോ.എം.ജി. എസ്. നാരായണനും ആ സാധ്യതയെക്കുറിച്ച് ഉറപ്പിച്ചു പറയുകയും ചെയ്തു. ഇരുപതു വരിയിലുള്ള ഈ ശിലാശാസനത്തിന്റെ ബാക്കി ഭാഗം കണ്ടെടുക്കാൻ ഉൽഖനനത്തിലൂടെ മാത്രമേ സാധ്യമാകൂ. നൂറ്റാണ്ടുകളോളം പൂർണ്ണമായും തകർന്നുകിടന്നിരുന്ന ഈ കരിങ്കൽ ക്ഷേത്രാധിഷ്ഠാനം അതേ രൂപത്തിൽ ഇന്നവിടെ കാണാൻ കഴിയുകയില്ല. ഈ ക്ഷേത്രവും വിശാലമായ ക്ഷേത്രക്കുളവും നിൽക്കുന്ന ഭാഗം ഇപ്പോൾ മറ്റു ചിലരുടെ കൈവശമാണ്. ചില ദോഷങ്ങൾ അവരുടെ കുടുംബാംഗങ്ങൾക്ക് ഉണ്ടായി എന്നതിന്റെ പേരിൽ പഴയ ക്ഷേത്രാധിഷ്ഠാനം അടുത്ത കാലത്ത് പൂർണ്ണമായും ഇടിച്ചുനിരത്തി പുനർനിർമ്മിക്കപ്പെട്ടിരിക്കുന്നു. അവ നിരപ്പായ രീതിയിലാണ് പിന്നീട് ഈ ഭാഗം സന്ദർശിച്ചപ്പോൾ അമ്പലം നിലനിന്നിരുന്ന ഭാഗം കാണപ്പെട്ടത്. ഏകദേശം പന്ത്രണ്ടു നൂറ്റാണ്ടു മുൻ സ്ഥാപിതമായ ഈ ക്ഷേത്രം ഇരുനൂറു വർഷം മുൻ തകർക്കപ്പെട്ടതിനു ശേഷവും അതേപടി നിലനിന്നിരുന്നു എന്നത് പ്രസക്തമാണ്. അതേസമയം, പൂർണ്ണമായും ഇടിച്ചുനിരത്തിയ പഴയ ക്ഷേത്രസമുച്ചയത്തിന്റെ അധിഷ്ഠാനഭാഗങ്ങൾ പകർത്തിയെടുത്തില്ലായിരുന്നെങ്കിൽ സഹസ്രാബ്ദങ്ങൾ നിലനിന്നിരുന്ന നമ്മുടെ സംസ്കൃതി വരുംതലമുറകളെ പൂർണ്ണമായും വിസ്മരിക്കപ്പെട്ടേനെ. എന്തായാലും, കൊമ്പൻകാട്ടിലെ ശങ്കരനാരായണക്ഷേത്രത്തിലെ പുരാവസ്തു തെളിവുകൾ നമ്മുടെ കൺമുന്നിൽത്തന്നെ ഇല്ലാതായതുപോലെ, നിരവധി തകർന്നടിഞ്ഞ ക്ഷേത്രസമുച്ചയങ്ങൾ കൂടി ഇല്ലാതാകുന്ന കാലം വിദൂരമല്ല. ഇത്തരം സംഭവങ്ങൾ സമൂഹമനഃസാക്ഷിക്കു മുമ്പിൽ ഒരുപാട് ചോദ്യങ്ങൾ ഉയർത്തുന്നുണ്ട്.

ട്ടത്തിലേതെന്ന് ഉറപ്പിച്ച അപൂർവ്വ ശിലാലിഖിതത്തിന്റെ ബാക്കി ഭാഗം ആലേഖനം ചെയ്തിട്ടുണ്ട്. കരിങ്കൽഫലകം മണ്ണിനിടയിൽ പുതഞ്ഞുകിടക്കാനുള്ള സാധ്യതയുണ്ട്. ലിപി വായിക്കാനും പകർത്താനും ഇവിടം സന്ദർശിച്ചിരുന്ന ഡോ. എം. ആർ. രാഘവവാര്യരും ഡോ.എം.ജി. എസ്. നാരായണനും ആ സാധ്യതയെക്കുറിച്ച് ഉറപ്പിച്ചു പറയുകയും ചെയ്തു. ഇരുപതു വരിയിലുള്ള ഈ

ശിലാശാസനത്തിന്റെ ബാക്കി ഭാഗം കണ്ടെടുക്കാൻ ഉൽഖനനത്തിലൂടെ മാത്രമേ സാധ്യമാകൂ. നൂറ്റാണ്ടുകളോളം പൂർണ്ണമായും തകർന്നുകിടന്നിരുന്ന ഈ കരിങ്കൽ ക്ഷേത്രാധിഷ്ഠാനം അതേ രൂപത്തിൽ ഇന്നവിടെ കാണാൻ കഴിയുകയില്ല. ഈ ക്ഷേത്രവും വിശാലമായ ക്ഷേത്രക്കുളവും നിൽക്കുന്ന ഭാഗം ഇപ്പോൾ മറ്റു ചിലരുടെ കൈവശമാണ്. ചില ദോഷങ്ങൾ അവരുടെ കുടുംബാംഗങ്ങൾക്ക് ഉണ്ടായി എന്നതിന്റെ പേരിൽ പഴയ ക്ഷേത്രാധിഷ്ഠാനം അടുത്ത കാലത്ത് പൂർണ്ണമായും ഇടിച്ചുനിരത്തി പുനർനിർമ്മിക്കപ്പെട്ടിരിക്കുന്നു. അവ നിരപ്പായ രീതിയിലാണ് പിന്നീട് ഈ ഭാഗം സന്ദർശിച്ചപ്പോൾ അമ്പലം നിലനിന്നിരുന്ന ഭാഗം കാണപ്പെട്ടത്. ഏകദേശം പന്ത്രണ്ടു നൂറ്റാണ്ടു മുൻ സ്ഥാപിതമായ ഈ ക്ഷേത്രം ഇരുനൂറു വർഷം മുൻ തകർക്കപ്പെട്ടതിനു ശേഷവും അതേപടി നിലനിന്നിരുന്നു എന്നത് പ്രസക്തമാണ്. അതേസമയം, പൂർണ്ണമായും ഇടിച്ചുനിരത്തിയ പഴയ ക്ഷേത്രസമുച്ചയത്തിന്റെ അധിഷ്ഠാനഭാഗങ്ങൾ പകർത്തിയെടുത്തില്ലായിരുന്നെങ്കിൽ സഹസ്രാബ്ദങ്ങൾ നിലനിന്നിരുന്ന നമ്മുടെ സംസ്കൃതി വരുംതലമുറകളെ പൂർണ്ണമായും വിസ്മരിക്കപ്പെട്ടേനെ. എന്തായാലും, കൊമ്പൻകാട്ടിലെ ശങ്കരനാരായണക്ഷേത്രത്തിലെ പുരാവസ്തു തെളിവുകൾ നമ്മുടെ കൺമുന്നിൽത്തന്നെ ഇല്ലാതായതുപോലെ, നിരവധി തകർന്നടിഞ്ഞ ക്ഷേത്രസമുച്ചയങ്ങൾ കൂടി ഇല്ലാതാകുന്ന കാലം വിദൂരമല്ല. ഇത്തരം സംഭവങ്ങൾ സമൂഹമനഃസാക്ഷിക്കു മുമ്പിൽ ഒരുപാട് ചോദ്യങ്ങൾ ഉയർത്തുന്നുണ്ട്.

മുടിപ്പുറമ്പ് പേരാട്ടിയിലമ്മക്കാവ്

കൊമ്പൻകാട് ക്ഷേത്രത്തിൽനിന്ന് അരകിലോമീറ്റർ



പടിഞ്ഞാറു മാറിയാണ് മുടിപ്പറമ്പ് പേരാട്ടിയിലമ്മക്കാവ് സ്ഥിതിചെയ്യുന്നത്. അധിഷ്ഠാനം മാത്രമേ ഇന്ന് നിലവിലുള്ളൂ. കാര്യമായ അലങ്കാരങ്ങളില്ലാതെയാണ് ഈ ആരാധനാലയത്തിന്റെ നിർമ്മിതി. ആറു മീറ്റർ നീളത്തിലും നാൽപ്പതു സെ. മീ. ഉയരത്തിലും നല്ല നീളമുള്ള കരിങ്കൽപ്പാളികളാൽ നിർമ്മിച്ച ക്ഷേത്രാങ്കണമാണിത്. പരിസരത്ത് ചില വീടുകൾ ഉള്ളതിനാൽ ക്ഷേത്രപരിസരം കാടുപിടിച്ചല്ല കിടക്കുന്നത്. കർണ്ണകിയാരാധനയാണിവിടെ നടന്നിരുന്നത് എന്നതിന് തെളിവുണ്ട്. തോറ്റംപാട്ടിൽ ഈ ക്ഷേത്രത്തെക്കുറിച്ച് പരാമർശിക്കുന്നുണ്ടത്രെ. ഇവിടെനിന്ന് കൊടുങ്ങല്ലൂരിൽ ഭരണിനാളിൽ കാവുതീണ്ടാൻ പോകുന്ന ഭക്തർ ചുവന്ന പട്ടം കാൽത്തളയും അണിഞ്ഞ് വാളും ചിലമ്പുമേന്തി ആരാധന നടത്തിയാണ് യാത്ര പുറപ്പെടുക. ഇത്തരം തകർക്കപ്പെട്ട ക്ഷേത്രസമുച്ചയങ്ങളിൽ ഇവിടെ മാത്രമാണ് പരമ്പരയാ നടന്നുവരുന്ന ആരാധനരീതി തുടരുന്നത്. (ചിലപ്പതികാരത്തിലെ വഞ്ചികാണ്ഡത്തിൽ പറഞ്ഞിട്ടുള്ള ചേരനാടിനെക്കുറിച്ചുള്ള പല സ്ഥലനാമങ്ങൾക്കും പാലക്കാടൻ ചുരവും മലനിരകളുമായി ബന്ധമുള്ളതിനെപ്പറ്റി പിന്നീട് പ്രതിപാദിക്കാം.) കർണ്ണകിയാരാധനയുമായി ബന്ധപ്പെട്ട കൊടുങ്ങല്ലൂർ ഭരണിക്ക് ഏറ്റവും കൂടുതൽ ഭക്തരെത്തുന്നത് ഇപ്പോഴും പാലക്കാടുജില്ലയിൽനിന്നാണ്. ഒട്ടനവധി കുറുമ്പക്കാവുകൾക്കും ദുർഗ്ഗാപ്രതിഷ്ഠകൾക്കും കർണ്ണകിയാരാധനയുടെ പശ്ചാത്തലമാണുള്ളത്.

മുടിപ്പറമ്പ് പേരാട്ടിലമ്മ ഭഗവതിപ്രതിഷ്ഠയാണെന്നതിൽ സംശയമില്ല. കൊമ്പൻകാട് ക്ഷേത്രത്തിലെയും മു

ടിപ്പറമ്പിലെയും തകർന്നടിഞ്ഞ ആരാധനാലയങ്ങൾ അടുത്തടുത്താണ് സ്ഥിതിചെയ്യുന്നതെങ്കിലും ഇവ രണ്ടിന്റെയും നിർമ്മാണത്തിൽ പ്രകടമായ വ്യത്യാസം കാണാം.

ശിവൻപാറ

തെന്മല താഴ്വരയിൽ ഇക്ഷുമതിപ്പുഴയ്ക്കു സമാന്തരമായി ചെറിയ അധിഷ്ഠാനങ്ങളുണ്ട്. പല ക്ഷേത്രങ്ങളും തകർന്നുകിടക്കുന്നു. മുടിപ്പറമ്പിൽനിന്ന് മൂന്നു കി.മീ. പടിഞ്ഞാറു മാറി പൂർണ്ണമായും നിലംപൊത്തിയ ഒരു കരിങ്കൽ ക്ഷേത്രസമുച്ചയമുണ്ട്. ഗായത്രിപ്പുഴയുടെ പോഷകനദികളായ ഇക്ഷുമതിപ്പുഴയും പലകപ്പാണ്ടിപ്പുഴയും സംഗമിക്കുന്ന പ്രദേശത്താണ് ഈ അധിഷ്ഠാനം കാണപ്പെടുന്നത്. ചതുരാകൃതിയിലുള്ള അധിഷ്ഠാനവും പീഠവും സോപാനവും മാത്രമേ ഇവിടെ കാണപ്പെടുന്നുള്ളൂ. വിജനമായ ഒരിടത്ത് കാടുപിടിച്ചുകിടക്കുന്ന ഒരു പ്രദേശത്താണ് ഈ ക്ഷേത്രാവശിഷ്ടങ്ങൾ കാണപ്പെടുന്നത് എന്തോർക്കുക. പണ്ട് ഇവിടം

ബ്രാഹ്മണാധിവാസകേന്ദ്രമായിരുന്നു എന്നു കേട്ടിട്ടുണ്ട്. ഇത്തരം വാമൊഴികൾ ശരിവയ്ക്കുംവിധമാണ് നിരവധി ശൈവ- വൈഷ്ണവ-ദേവീക്ഷേത്രങ്ങൾ കാണപ്പെടുന്നത്. ഇവിടുത്തെ പാറപ്പുറങ്ങളിലെ കൽസ്തൂപപ്പൊഴികൾ ശ്രദ്ധേയം.

ആലടി ശിവക്ഷേത്രം

മുടിപ്പറമ്പിൽനിന്ന് പടിഞ്ഞാറു മാറി, തകർക്കപ്പെട്ട മറ്റൊരു അധിഷ്ഠാനം കാണാം- ആലടി ശിവക്ഷേത്രം. എലവഞ്ചേരി പഞ്ചായത്തിലാണ് ഇതിന്റെ സ്ഥാനം. കൊല്ലങ്കോടിന്റെ തൊട്ടടുത്ത പ്രദേശമായ എലവഞ്ചേരി തെന്മല മലനിരയ്ക്കു സമാന്തരമായാണ് സ്ഥിതിചെയ്യുന്നത്. കുറേക്കൂടി പഴക്കവും പ്രാധാന്യവുമുള്ള രീതിയിലാണ് ക്ഷേത്രനിർമ്മിതി. അഞ്ചു മീറ്റർ നീളവും വീതിയുമായി ചതുരാകൃതിയിലാണ് ക്ഷേത്രനിർമ്മിതി. ശ്രീകോവിലിനോടു ചേർന്നുതന്നെയാണ് മുഖമണ്ഡപം. അധിഷ്ഠാനത്തിനു മധ്യത്തിലായി പ്രതിഷ്ഠ നിലനിന്നിരുന്നതിന്റെ പ്രതീകമായി കരിങ്കൽപീഠം സ്ഥാപിച്ചിട്ടുണ്ട്. പാദുകം, ജഗതി, വൃത്തകുമ്പുദം, ഗളം എന്നിങ്ങനെ നാല് പാളികളിലായാണ് ക്ഷേത്രനിർമ്മിതി. ദീർഘചതുരാകൃതിയിൽ ചെറുതും വലുതുമായ കരിങ്കൽപ്പാളികൾ കൊത്തിയെടുത്ത്, അലങ്കാരപ്പണികളേതുമില്ലാതെയാണ് ഈ ക്ഷേത്രം നിർമ്മിച്ചിരിക്കുന്നത്. മേൽക്കൂര ഒരുപക്ഷേ ആദ്യകാലപനയോലകൾകൊണ്ട് നിർമ്മിച്ചിതാവാം. നിലത്ത് വീതിയേറിയ കരിങ്കൽപ്പാളികൾ പാകിയിട്ടുണ്ട്. നീളമേറിയ കരിങ്കൽ തൂണുകൾ പൊട്ടിയ നിലയിൽ താഴെ കാണാം. നിരവധി ക്ഷേത്രഭാഗങ്ങൾ പല ഭാഗങ്ങളിലായി ചിതറിയിരിക്കുന്നു. നല്ല കുറുത്ത കരിങ്കൽശിലയിലാണ് ഈ ക്ഷേത്രംനിർമ്മിതി. കൊമ്പൻകാട്ടിലെ അധിഷ്ഠാനത്തിന് സ്വർണ്ണനിറമാണുള്ളതെങ്കിൽ, ഇവിടെ കടുംനീലയോ കറുപ്പോ കലർന്ന നിറമാണുള്ളത്. മുടിപ്പറമ്പിലെ അധിഷ്ഠാനത്തിന് ആലടിയിലേതുപോലെ കുറുത്തിരുണ്ട നിറമാണ്.

വ്യത്യസ്ത നിറത്തിലുള്ള കരിങ്കൽശില വെട്ടിയെടുത്താണ് ഇവിടുത്തെ ക്ഷേത്രാധിഷ്ഠാനങ്ങളെല്ലാം പണിതിട്ടുള്ളതെന്നു കാണാം. ഒരു ക്ഷേത്രത്തിൽ ഒന്നിലധികം നിറത്തിലുള്ള കരിങ്കൽപ്പാളികൾ കാണാറില്ല. വ്യത്യസ്ത കാലഘട്ടത്തിലാണ് ഇവിടുത്തെ ക്ഷേത്രനിർമ്മിതി. അവയുടെ ആഴവും പരപ്പും അറിയണമെങ്കിൽ, തകർക്കപ്പെട്ട മറ്റു ക്ഷേത്രങ്ങളുടെ സവിശേഷതകൾ കൂടി മനസ്സിലാക്കേണ്ടതുണ്ട് ●



പാലക്കാടൻ സംസ്കൃതി

ഡോ.വി.സനൽകുമാർ

മഹാശിലായുഗ സ്മാരകങ്ങൾ

ക്ഷിണേന്ത്യയിൽ ഇരുമ്പുയുഗ മെന്ന പേരിൽ അറിയപ്പെട്ടിരുന്ന, ബി.സി.1000-ത്തിനും എ.ഡി.300-നും മദ്ധ്യേ നിലനിന്നിരുന്ന പ്രാചീനകാല ശവസംസ്കാര രീതികൾ പ്രതിഫലിക്കുന്ന മഹാശിലായുഗ സംസ്കാരത്തിന്റെ ഏറ്റവും വൈവിധ്യമാർന്ന പ്രത്യേകതകൾ ഏറെ സമന്വയിച്ചിട്ടുള്ള ജില്ലയാണ് പാലക്കാട്. മദ്ധ്യശിലായുഗത്തിന്റെയും നവീന ശിലായുഗത്തിന്റെയും തുടർച്ചയെന്നോണമുള്ള മഹാശിലായുഗ കാലഘട്ടത്തെ ശക്തമായ തെളിവുകളാണ് ഇവിടെയുള്ളത്. കേരളത്തിലെ എല്ലാ ജില്ലകളിലും മഹാശിലായുഗ കാലത്തെ സ്മാരകങ്ങളുടെ സാന്നിധ്യം റിപ്പോർട്ട് ചെയ്യപ്പെട്ടിട്ടുണ്ടെങ്കിലും അവയുടെ എണ്ണത്തിലും വൈവിധ്യത്തിലും ഏറെ പ്രത്യേകതകൾ ഉള്ളത് പാലക്കാട് ജില്ലയിൽ മാത്രമാണ്.

1823-ൽ ബാബിങ്ങ് ഹാമാണ് വടക്കൻ കേരളത്തിലെ ചാത്തൻപറമ്പിൽ കണ്ടെത്തിയ മഹാശിലായുഗസ്മാരകങ്ങളെക്കുറിച്ച് പ്രാഥമിക പഠനം നടത്തിയത്. 1982-ൽ ബ്രിട്ടീഷ് ഉദ്യോഗസ്ഥനായിരുന്ന റോബർട്ട് സെൽ പാലക്കാട് ജില്ലയുടെ വിവിധ ഭാഗങ്ങൾ സന്ദർശിച്ച് അമ്പത്തി

യൊന്നു കേന്ദ്രങ്ങളിൽനിന്ന് ആറായിരത്തിലധികം മഹാശിലായുഗ സ്മാരകങ്ങൾ കണ്ടെത്തിയിരുന്നു. എന്നിരുന്നാലും 1940-കൾക്കു ശേഷം മാത്രമാണ് മഹാശിലായുഗ സംസ്കാരത്തെക്കുറിച്ചുള്ള ഗവേഷണപഠനത്തിൽ അൽപമെങ്കിലും പുരോഗതി ഉണ്ടായിട്ടുള്ളത്. 1975-ൽ കെ. എം.ജോർജ്ജ്, 2002-ൽ ഷിനു അബ്രഹാം, ജെനി പീറ്റർ എന്നിവർ റോബർട്ട് സെല്ലിന്റെ കണ്ടെത്തലുകളെ അടിസ്ഥാനമാക്കി വ്യത്യസ്ത ദിശയിൽ പാലക്കാട് ജില്ലയിലെ മഹാശിലായുഗ സ്മാരകങ്ങളുടെ പ്രത്യേകതകളെക്കുറിച്ച് പഠനം നടത്തിയിരുന്നു. നിലവിലുണ്ടായിരുന്ന ലഭ്യമായ തെളിവുകളെ ക്രോഡീകരിച്ച് കേരളത്തിലെ സ്മലനാമ ചരിത്രപഠനത്തിന് പുതിയ ദിശാബോധം നൽകിയ എം.ജി.കെ.വാലത്ത്, റോബർട്ട് സെല്ലിന്റെ കണ്ടെത്തലുകളെ അടിസ്ഥാനമാക്കി പാലക്കാട് ജില്ലയുടെ മഹാശിലായുഗസ്മാരകങ്ങളെക്കുറിച്ച് വിശകലനം നൽകിയിട്ടുണ്ട്. മഹാശിലായുഗ കാലത്തെ സാംസ്കാരിക പ്രത്യേകതകളിലൊന്നായ കളിമൺ വ്യവസായവുമായി ബന്ധപ്പെട്ട സെറാമിക് ചീളുകളെ അടിസ്ഥാനമാ

ക്കി പാലക്കാട് ജില്ലയുടെ രാഷ്ട്രീയ, സാമൂഹ്യ, സാമ്പത്തിക സ്ഥിതിഗതികളെ വിലയിരുത്തിയാണ് ഷിനു എബ്രഹാം പഠനം നടത്തിയിരുന്നത്. ഉപദ്വീപീയ പീഠഭൂമിയിൽനിന്ന് പാലക്കാട് ചുരത്തിലേക്കുള്ള മഹാശിലായുഗകാലത്തെ ജനതയുടെ കുടിയേറ്റത്തെ അടിസ്ഥാനമാക്കിയാണ് ജെനി പീറ്റർ പഠനം നടത്തിയിരുന്നത്. ഇതിനു പുറമെ റോബർട്ട് സെല്ലിന്റെ കണ്ടെത്തലുകളെ അടിസ്ഥാനമാക്കി ചെറുതും വലുതുമായ ചില പഠനങ്ങളും മഹാശിലായുഗ കാലത്തെ സ്മാരകങ്ങളുടെ ഒറ്റപ്പെട്ട കണ്ടെത്തലുകളും ഉണ്ടായിട്ടുണ്ട്.

റോബർട്ട് സെല്ലിന്റെ 1892-ലെ കണ്ടെത്തലുകളുടെ പരിധിയിൽ ഉൾപ്പെടാത്ത മൂന്നുറോളം മഹാശിലായുഗ സ്മാരകങ്ങൾ കഴിഞ്ഞ ഒരു ദശാബ്ദങ്ങളായി തെന്മല താഴ്വരയുടെ കിഴക്കൻ ഭാഗങ്ങളിൽ സ്ഥിതിചെയ്യുന്ന മുതലമട, കൊല്ലങ്കോട്, എലവഞ്ചേരി, പല്ലശ്ശന പഞ്ചായത്തുകളുടെ പരിധിയിൽനിന്ന് ഈ ലേഖകൻ കണ്ടെത്തിയിട്ടുണ്ട്. മെൻഹിറുകൾ, ഡോൾമനോയിഡ് സിസ്റ്റ്, സ്മാബ് സിസ്റ്റ്, സർഗോ ഹാഗി, നന്നങ്ങാടികൾ എന്നീ വിഭാഗങ്ങളിൽ ഉ



മഹാശിലായുഗ സ്മാരകം- സ്ലാബ് സിസ്റ്റം

ൾപ്പെടുന്ന ഈ മുപ്പതോളം മഹാശിലായുഗകേന്ദ്രങ്ങളിൽ നിന്നാണ് മൂന്നുവിലയികം കല്ലറകളുടെ വൈവിധ്യമാർന്ന സാന്നിധ്യം പുറംലോകത്തിന്റെ ശ്രദ്ധയിലെത്തിയത്. ഗ്രാമഗ്രാമാന്തരം അന്വേഷണാത്മക രീതിയിൽ നടന്നു ചെന്ന് ഉപരിതല പര്യവേഷണം നടത്തിയാണ് തേക്കിൻചിറ, ചിങ്ങൻചിറ, ഇടച്ചിറ, കൊല്ലൻചള്ള, വേങ്ങപ്പാറ, അരയകുളം, മാക്കണാംകുറിശി, അഗസ്ത്യഗിരി (മുക്കരശൻകുന്ന്), പുളിമന്നം, കാച്ചാംകുറിശി, ചാത്തൻപാറ, വിരുത്തി, പനക്കാവ്, പേഴൻപൊറ്റുപൊരെ, മാട്ടാമാട്ടിപുറൈ, കുമൻമല, കൊടുവാൾപാറ, ഇളമ്പിലാവ്, കുമ്പളക്കോട്, പല്ലാവൂർ, വിത്തനശേരി, കരിങ്കുളം തുടങ്ങിയ കേന്ദ്രങ്ങളിൽനിന്ന് ഇത്രയും വിപുലമായ കല്ലറകളുടെ സാന്നിധ്യം കണ്ടെത്താനായത്.

കല്ലറകളുടെ സവിശേഷതകൾ

ഇവിടെ കണ്ടെത്തിയ സ്ലാബ് സിസ്റ്റംകൾക്ക് ദീർഘചതുരാകൃതിയിലുള്ള മേശയുടെ ആകൃതിയാണ് ഉള്ളത്. ഭൂമിക്കടിയിൽ ചതുരാകൃതിയിലുള്ള അറയുടെ രൂപത്തിൽ ഇരുഭാഗത്തുമായി ലംബമായി നാട്ടിയ

വെട്ടിയെടുത്ത രണ്ട് കൽപലകയുടെ മുകൾഭാഗം മറ്റൊരു കൽപലകകൊണ്ട് മുടിവച്ച സ്ഥിതിയിലാണ് കണ്ടെത്തിയ സ്ലാബ് സിസ്റ്റംകളുടെ പ്രധാന ഘടന. ഉള്ളിൽ മറ്റു കരിങ്കൽപ്പാളികൾ നാട്ടി അറകൾ തീർത്തും അല്ലാതെയും മരിച്ച വ്യക്തിയോ കുടുംബമോ ഉപയോഗിച്ചിരുന്ന സാധനസാമഗ്രികൾ കല്ലറയിൽ നിക്ഷേപിച്ചുമാണ് ശവസംസ്കാര മാതൃകകളിലൊന്നായ സ്ലാബ് സിസ്റ്റംകൾ തീർത്തിട്ടുള്ളത്. ഒന്നോ അതിലധികമോ അറകളും മൂന്നോളം പോർട്ട് ഹോളുകളും സ്ലാബ് സിസ്റ്റംകൾക്ക് തീർത്തിട്ടുള്ളത് കാണാവുന്നതാണ്. ചില സ്ലാബ് സിസ്റ്റംകളിൽ വൃത്താകൃതിയിലുള്ള കൽതുളകൾ (പോർട്ട് ഹോൾ) ദൃശ്യമാണ്. ഭൂമിക്കടിയിലാണ് സ്ലാബ് സിസ്റ്റംകൾ പൊതുവെ കാണപ്പെടുന്നത്. എന്നാൽ, സ്ലാബ് സിസ്റ്റംകളിൽ നിന്ന് വ്യത്യസ്തമായി ഭൂമിയുടെ ഉപരിതലത്തിൽ ദീർഘചതുരാകൃതിയിൽ ലംബതലത്തിൽ സ്ഥാപിച്ചിട്ടുള്ള കരിങ്കൽ സ്ലാബിനുമുകളിൽ വൃത്താകൃതിയിലുള്ള കരിങ്കൽപ്പലകകൾകൊണ്ടോ മുടപ്പെട്ട് കാണപ്പെടുന്ന സ്ലാബ് സിസ്റ്റംകളുടെ വക

ഭേദമായ ഡോൾമനോയിഡ് സിസ്റ്റംകളുടെ സാന്നിധ്യവും ഇവിടെ ധാരാളം കണ്ടെത്തിയിട്ടുണ്ട്. കേരളത്തിലെ മറ്റു ജില്ലകളിൽനിന്ന് വ്യത്യസ്തമായി സ്ലാബ് സിസ്റ്റംകളോട് ചേർന്നുതന്നെ നിരവധി ഡോൾമനോയിഡ് സിസ്റ്റംകൾ പാലക്കാട് ജില്ലയിൽനിന്ന് കണ്ടെത്തിയിട്ടുണ്ട്.

പാലക്കാട് ജില്ലയിൽ കണ്ടെത്തിയ കരിങ്കല്ലുകൊണ്ടുള്ള മഹാശിലായുഗ സ്മാരകങ്ങളുടെ മറ്റൊരു വകഭേദമാണ് നടുക്കല്ലുകൾ അഥവാ മെൻഹിറുകൾ. വലിയ ഒറ്റക്കല്ലിൽ കാണപ്പെടുന്ന മെൻഹിറുകൾ നടുക്കല്ല്, പുലച്ചിക്കല്ല്, നാട്ടുകല്ല്, പടക്കൽ തുടങ്ങിയ പേരുകളിലൊക്കെ വിവിധ പ്രദേശങ്ങളിൽ അറിയപ്പെടുന്നുണ്ട്. മറ്റു കല്ലറ രീതികളിൽനിന്ന് വ്യത്യസ്തമായി ഗോത്രരാജവംശ ബന്ധമുള്ള ജനതയുടെ ശവസംസ്കാരരീതിയാണ് നടുക്കല്ലുകൾക്കുള്ളതെന്ന് പറയപ്പെടുന്നത്. പ്രാചീന തമിഴ് സംഘംകൃതികളിലും മറ്റും ഇത്തരം ശവസംസ്കാരരീതികളെക്കുറിച്ച് നിരവധി പരാമർശങ്ങൾ നടത്തിയിട്ടുണ്ട്.

കരിങ്കല്ലുകൊണ്ട് തീർത്ത മഹാശിലായുഗ സ്മാരകങ്ങളായ സർഗോ



തകർക്കപ്പെട്ട ഡോൾമനെയ്ഡ്- മഹാശിലായുഗ സ്മാരകം

ഫാഗസ് വിഭാഗത്തിലുള്ള കല്ലറകളുടെ സാന്നിധ്യവും പാലക്കാട് ജില്ലയിൽ നിന്ന് ശ്രദ്ധയിൽപ്പെട്ടിട്ടുണ്ട്. വൃത്താകൃതിയിൽ നിരവധി കരിങ്കൽ തൂണുകൾ നാട്ടിയാണ് ഇത്തരം കല്ലറകൾ സൃഷ്ടിച്ചിരിക്കുന്നത്.

കരിങ്കല്ലുകൾ സുലഭമല്ലാത്ത കേരളത്തിലെ മറ്റു ജില്ലകളിൽ ധാരാളമായി കണ്ടുവരുന്ന മുനിയറകളുടെ (നന്നങ്ങാടികളുടെ) സാന്നിധ്യവും പാലക്കാട് ജില്ലയിൽനിന്ന് കണ്ടെത്തിയിട്ടുണ്ട് എന്നതാണ് മറ്റൊരു ശ്രദ്ധേയ വസ്തുത. മനുഷ്യരെ മരണാനന്തരം അടക്കം ചെയ്തതിനു ശേഷം ഭൗതികാവശിഷ്ടം വലിയ മൺ കലശങ്ങളിലിട്ട് മുടിവയ്ക്കുന്ന ശവസംസ്കാരരീതിയാണിത്. എന്തുകൊണ്ടാണ് മറ്റു ജില്ലകളിൽനിന്നു വ്യത്യസ്തമായി ഗ്രാനൈറ്റ് ശിലകൾ സുലഭമാകുമ്പോഴും അതേ കല്ലറ സമൂഹത്തിൽ നന്നങ്ങാടികളുടെ സാന്നിധ്യവും ശവസംസ്കാരരീതിയിൽ കാണപ്പെടുന്നത് എന്നതിനെക്കുറിച്ച് വ്യക്തമായ ഉത്തരം ഇതുവരെയും ലഭ്യമല്ല.

റോബർട്ട് സ്വെല്ലിന്റെ റിപ്പോർട്ടിലാണ് പാലക്കാട് ജില്ലയിൽ കണ്ടെത്തിയ നിരവധി തൊപ്പിക്കല്ലുകളെക്കുറിച്ചുള്ള പരാമർശങ്ങൾ ഉള്ളത്. നാലോ അഞ്ചോ തൂണുകൾപോലുള്ള ചെങ്കല്ലിന്റെ ഫലകങ്ങൾ നാട്ടി അതിനു മുകളിൽ വലിയ കുടയുടെ ആകൃതിയിലുള്ള കൽപാളി വയ്ക്കുന്ന ശവസംസ്കാര രീതിയാണ് തൊപ്പിക്കല്ലിന്റേത്.

റോബർട്ട് സ്വെല്ലിന്റെ പഠനത്തിൽ

ൽ ഏറ്റവും കൂടുതൽ മഹാശിലായുഗ സ്മാരകങ്ങൾ റിപ്പോർട്ട് ചെയ്തിട്ടുള്ളത് മെൻഹിറുകളാണ്. മൊത്തം കണ്ടെത്തിയ 5355 മഹാശിലായുഗ സ്മാരകങ്ങളിൽ മെൻഹിറുകൾ 3162, സ്ലാബ് സിസ്റ്റം 1518, തൊപ്പിക്കല്ലുകൾ 675 എന്നിങ്ങനെയാണ്. നന്നങ്ങാടികളെക്കുറിച്ച് തരം തിരിച്ച കണക്കുകൾ ലഭ്യമല്ല. ഈ ലേഖകൻ തെന്മലതാഴ്വരയിൽ കണ്ടെത്തിയ മൂന്നുറിലധികം കല്ലറകളിൽ 86.80% എൺപത്തിയാറ് ശതമാനം ഗ്രാനൈറ്റ് ശിലകളാൽ നിർമ്മിതമാണ്. ഇതിൽ സ്ലാബ് സിസ്റ്റംകൾ എഴുപത്തിയഞ്ച് ശതമാനം വരും.

മെഗാ (വലിയ), ലിത്തിക് (ശിലകൾ) എന്നീ രണ്ട് പദങ്ങൾ ഉൾക്കൊള്ളുന്ന, വലിയ ശിലകൾ എന്ന് അർത്ഥം വരുന്ന മെഗാലിത്തിക് എന്ന വാക്കിൽ നിന്നാണ് ആ കാലഘട്ടത്തെ ശവസംസ്കാരരീതിയിൽ പ്രതിഫലിക്കുന്ന മഹാശിലായുഗ സംസ്കാരം എന്ന പ്രയോഗം ചരിത്രകാരന്മാർ പ്രയോഗിച്ചുതുടങ്ങിയത്. ഈ കാലഘട്ടത്തിൽ ഇരുമ്പിന്റെ ഉപയോഗം ആരംഭിച്ചതുകൊണ്ടാണ് ഇരുമ്പുയുഗം എന്ന പേരിലും മഹാശിലായുഗകാലം അറിയപ്പെട്ടിരുന്നത്. കേരളത്തിൽ മഹാശിലായുഗത്തിലെ അധിവാസകേന്ദ്രം കണ്ടെത്തിയിട്ടുള്ളത് എറണാകുളം ജില്ലയിലെ പട്ടണം എന്ന പ്രദേശത്ത് മാത്രമാണ്. പാലക്കാട് ജില്ലയിൽ കണ്ടെത്തിയിട്ടുള്ള ഇരുമ്പ് ആയുധങ്ങൾ, കളിമൺ പാത്രങ്ങൾ, മുത്തുമണികൾ, എല്ലിൻ കഷണങ്ങൾ എന്നിവയുടെ പ്രത്യേ

കതകളും സാന്നിധ്യങ്ങളും വെളിപ്പെടുത്തുന്നത് ദക്ഷിണേന്ത്യയിൽ പൊതുവെ ഏകീകൃത ശവസംസ്കാരരീതിയാണ് നിലനിന്നിട്ടുള്ളതെന്ന്. ശവസംസ്കാരവുമായി ബന്ധപ്പെട്ട് വിവിധ തരത്തിലുള്ള കളിമൺ പാത്രങ്ങൾ പാലക്കാട് ജില്ലയിൽനിന്ന് കണ്ടെത്തിയിട്ടുള്ളത്. പ്രധാനമായ അധിവാസകേന്ദ്രങ്ങളിലൊന്നാണ് ഈ പ്രദേശമെന്നാണ് കല്ലറയിൽ കാണപ്പെടുന്ന ഇരുമ്പായുധങ്ങൾ സൂചിപ്പിക്കുന്നത്. ഭക്ഷണം തേടി അലയൽ, വേട്ടയാടൽ, കാർഷികവൃത്തി തുടങ്ങിയ ജീവിതരീതികളെ പ്രതിഫലിപ്പിക്കുന്നു. പോത്തിന്റേതോ കാളയുടേതോ എന്നു കരുതപ്പെടുന്ന എല്ലിൻകഷണങ്ങൾ സൂചിപ്പിക്കുന്നതും പ്രാചീനകാലത്തെ മൃഗസംരക്ഷണത്തെയും ഉപയോഗത്തെയുമാണ്.

കേരളത്തിൽ മറ്റു പ്രദേശങ്ങളെ അപേക്ഷിച്ച് പാലക്കാട് ജില്ലയിലെ തെന്മലതാഴ്വരയിൽ കരിങ്കൽപ്പാറകളുടെ സാന്നിധ്യമായിരിക്കാം സ്ലാബ് സിസ്റ്റംകൾ, മെൻഹിറുകൾ, ഡോൾമനെയ്ഡ് സിസ്റ്റംകൾ തുടങ്ങിയ കല്ലറകളുടെ ഉറവിടത്തിനു കാരണം. എന്നാൽ തേക്കിൻചിറ, ചിങ്ങൻചിറ, ഇളംപിലാവ്, കൊടുവാൾപാറ, മാട്ടാമാട്ടി പൊറെ എന്നീ പ്രദേശങ്ങളിലാണ് ഇത്തരം കല്ലറകൾക്കു പുറമെ ചുട്ടെടുത്ത കളിമൺ നിർമ്മിതമായ നന്നങ്ങാടികളുടെ (മുനിയറകളുടെ) സാന്നിധ്യം ശ്രദ്ധയിൽപ്പെട്ടിട്ടുള്ളത്. എന്തുകൊണ്ടാണ് ഇത്തരം സമ്മിശ്രരീതികൾ ഒരു ശവസംസ്കാരസ്ഥലത്തുതന്നെ പാലക്കാട് ജില്ലയിൽ നിലനിന്നിരുന്നത് എന്നതും വ്യക്തമല്ല.

തേക്കിൻചിറ ഉൽഖനനം

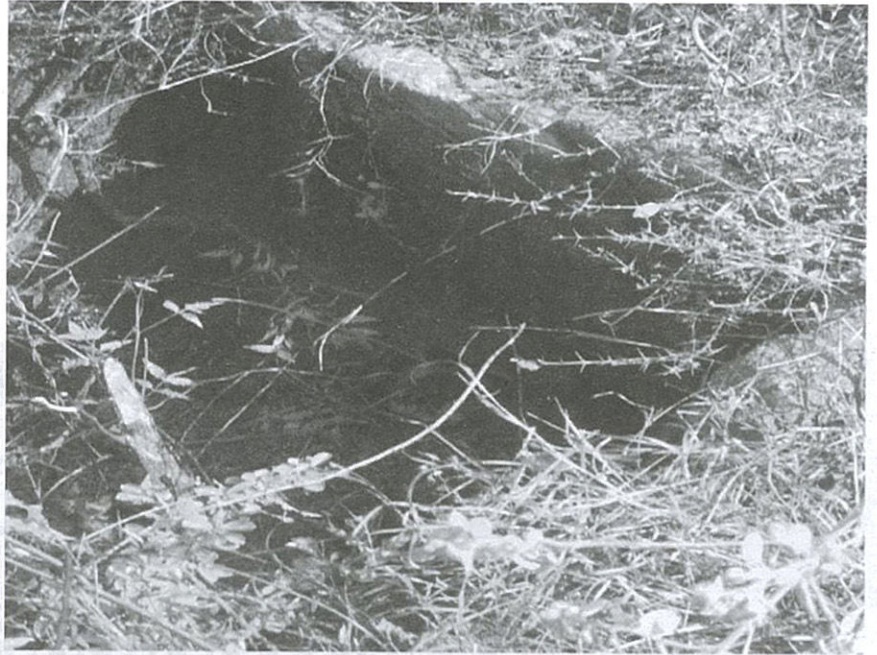
പാലക്കാട് ജില്ലയിലെ തെന്മലതാഴ്വരയുടെ ചരിത്രപ്രാധാന്യത്തെക്കുറിച്ച് സംസ്ഥാന പുരാവസ്തുവകുപ്പിനെ ഈ ലേഖകൻ അറിയിച്ചതിനെതുടർന്ന് 1999-ൽ പുരാവസ്തുവകുപ്പിന്റെ നേതൃത്വത്തിൽ തേക്കിൻചിറയിൽ മഹാശിലായുഗസ്മാരകങ്ങൾ നിലനിന്നിരുന്ന പ്രദേശം ഉൽഖനനവിധേയമാക്കിയിരുന്നു. സ്ലാബ്സിസ്റ്റംകളുടെയും നന്നങ്ങാടികളുടെയും പത്തോളം കല്ലറകളുടെ സാന്നിധ്യമുള്ള ഇവിടെ ഒരു സ്ലാബ് സിസ്റ്റം മാത്രമാണ് ഉൽഖനന വിധേയമാക്കിയിരുന്നത്.

ലോക്കിംഗ് സിസ്റ്റിൽ രണ്ടുമീറ്റർ നീളത്തിലും 0.80 മീറ്റർ വീതിയിലും 0.70 മീറ്റർ കനത്തിലും അടച്ചിട്ട രീ

തിയിലാണ് പ്രധാന കല്ലറ കാണപ്പെടുന്നത്. അത്രതന്നെ വീതിയുള്ള, ദീർഘചതുരാകൃതിയിലുള്ള കരിങ്കൽ പ്ലാളികൾകൊണ്ട് മുകൾ മുടിയ മൂന്ന് അറകളോടെയുള്ള ഒരു പ്രധാന കല്ലറയും തൊട്ടടുത്തുതന്നെയായി മറ്റൊരു കല്ലറയുമാണ് ഇവിടെയുള്ളത്. കിഴക്കുപടിഞ്ഞാറ് ദിശയിലാണ് പ്രധാന കല്ലറയുടെ കിടപ്പ്. മൂന്ന് അറകളോടുകൂടിയ പ്രധാന കല്ലറയോട് ചേർന്നുകിടക്കുന്ന അതേ വലുപ്പത്തിലുള്ള രണ്ടാമത്തെ കല്ലറയുടെ മുകൾഭാഗം കരിങ്കൽപ്ലാളികൊണ്ട് മുടിയ നിലയിലല്ല കാണപ്പെടുന്നത്. പ്രധാന കല്ലറയോട് ചേർന്നുതന്നെ കിഴക്കുഭാഗത്തായി സമചതുരാകൃതിയിൽ മറ്റൊരു ചെറിയ കല്ലറയും ഉണ്ട്.

പ്രധാന കല്ലറ ഉൾക്കൊള്ളുന്ന മൂന്ന് കരിങ്കൽപ്ലാളികൾ കൽത്തളുകൾ (പോർട്ട് ഹോളുകൾ) ഉൾക്കൊള്ളുന്നവയാണ്. മൂന്ന് അറകൾ സൃഷ്ടിക്കുന്നതിനായി പ്രധാന പാളികൾക്കു കുറുകെയായി ലംബതലത്തിൽ രണ്ട് കരിങ്കൽപ്ലാളികൾ സ്ഥാപിച്ചിട്ടുണ്ട്. രണ്ടു കല്ലറകളെ തമ്മിൽ വേർതിരിക്കുന്ന കരിങ്കൽപ്ലാളിയുടെ കീഴ്ഭാഗത്താണ് കൽത്തളുകളുള്ളത്. ആദ്യത്തെ കല്ലറ അറകളോടെയാണ് നിർമ്മിക്കപ്പെട്ടിരിക്കുന്നത്; രണ്ടാമത്തെ കല്ലറ അങ്ങനെയല്ല. എന്നാൽ രണ്ടു കല്ലറകളിലും പുരാവസ്തു അവശിഷ്ടങ്ങൾ കണ്ടെത്തിയിരുന്നു. എന്നാൽ, ചതുരാകൃതിയിലുള്ള ചെറിയ കല്ലറയിൽ ഒരു അവശിഷ്ടവും ലഭ്യമായിരുന്നില്ല.

രൂപകൽപ്പന ചെയ്ത, പല വലുപ്പത്തിലും രൂപത്തിലുമുള്ള പതിനാറോളം കളിമൺപാത്രങ്ങൾ, ഇരുമ്പുകൊണ്ടുള്ള മഴു, വാൾ, കാർണീലിയൻ മുത്തുമണികൾ, എല്ലിൻകഷണങ്ങൾ തുടങ്ങിയ പുരാവസ്തു തെളിവുകളാണ് കല്ലറയ്ക്കകത്തുനിന്ന് ഉൽഖനനംചെയ്തെടുത്തത്. ചുട്ടെടുത്ത കറുത്തതും ചുവന്നതുമായ അടയാളങ്ങളോടെയുള്ള നീണ്ട കഴുത്തുള്ള കളിമൺപാത്രങ്ങൾ, തണ്ണിമത്തന്റെ രൂപത്തോടുകൂടിയ ഭരണികൾ, തെരുക്കുകൾ (റിംഗ് സ്റ്റാൻ്റ്), ചെറിയ കുടം എന്നിവയാണ് കല്ലറക്കകത്തുനിന്ന് കണ്ടെത്തിയ കളിമൺപാത്രങ്ങൾ. മരണം നടന്ന് ഒരു വർഷത്തിനുശേഷം ഒരുക്കുന്ന ഇത്തരം രണ്ടാമത് ശവസംസ്കാരച്ചടങ്ങിൽ പരേതാത്മാക്കൾ പരലോകത്തു ചെന്നാൽ ഭക്ഷ്യവസ്തുക്കൾ ലഭ്യമാകുന്നതിന്റെ പ്രതീകമായാണ്



തകർക്കപ്പെട്ട മഹാശിലായുഗ സ്മാരകം- സ്റ്റാബ് സിസ്റ്റ്

മൺകലശങ്ങൾ കല്ലറക്കകത്ത് കാണപ്പെടുന്നത് എന്നാണ് പൊതുവിശ്വാസം. കിഴക്കുപടിഞ്ഞാറ് ദിശയിൽ അടക്കംചെയ്തിട്ടുള്ള ഇത്രയും വലിയ ഒരു കല്ലറയുടെ സാന്നിധ്യം കേരളത്തിൽ ഇതുവരെ റിപ്പോർട്ട് ചെയ്തിട്ടില്ല. ഒരു പ്രാദേശിക പ്രമാണിയുടെയോ രാജാവിന്റെയോ ആവാം ഇത്തരം കല്ലറകളെന്ന് പുരാവസ്തുവകുപ്പ് നിരീക്ഷിച്ചിട്ടുണ്ട്. ഒരു ശവസംസ്കാരസ്ഥലത്തുതന്നെ മൂന്ന് കല്ലറകളുടെ സാന്നിധ്യമുള്ളത് കൂട്ടക്കുരുതിക്ക് വിധേയമായ ഒരു കുടുംബത്തിലെ അംഗങ്ങൾക്കു വേണ്ടി തീർത്ത മഹാശിലായുഗ സ്മാരകമാണ് ഇതെന്ന് കരുതപ്പെടുന്നു. ഇവിടെ തന്നെ മറ്റു സ്ലാബ് സിസ്റ്റുകളുടെ സാന്നിധ്യവും നന്നങ്ങാടികളുടെ സാന്നിധ്യവും സൂചിപ്പിക്കുന്നത് ഒരു പ്രധാന സമൂഹത്തിലെ വ്യത്യസ്ത ശ്രേണിയിലുള്ള ജനവിഭാഗങ്ങളുടെ കല്ലറകളാണ് ഇവിടെയുള്ളത് എന്നുതന്നെയാണ്. കല്ലറയ്ക്കകത്തു നിന്ന് ലഭ്യമായ ഇരുമ്പായുധങ്ങളും ഉപരിതലത്തിൽ നിന്ന് ലഭ്യമായ എല്ലിൻ കഷണങ്ങളും കാർണീലിയൻ മുത്തുമണികളും ശ്രദ്ധേയങ്ങളാണ്.

കാലഗണന

ഉൽഖനനവിധേയമായ തേക്കിൻചിറ മഹാശിലായുഗസ്മാരകത്തിൽ നിന്ന് ലഭ്യമായ കറുത്തതും ചുവന്നതുമായ ചുട്ടെടുത്ത കളിമൺപാത്രങ്ങൾ, ഇരുമ്പായുധങ്ങൾ, കാർണീലിയൻ മുത്തുമണികൾ, നന്ന

ങ്ങാടികൾ എന്നിവയുടെയൊക്കെ കൃത്യമായ കാലഗണന കണ്ടെത്തുക ഏറെ ദുഷ്കരമാണ്. ഇവിടെനിന്ന് കണ്ടെത്തിയ എല്ലിൻ കഷണങ്ങൾ റേഡിയോ കാർബൺ ഡേറ്റിംഗിലൂടെ ശാസ്ത്രീയ പഠനവിധേയമാക്കിയപ്പോൾ 1000 ബി.സി.വരെ പിറകിലേക്ക് പോകുന്ന കല്ലറയാണ് ഇതെന്നു തെളിഞ്ഞിട്ടുണ്ട്. മറ്റു പ്രദേശങ്ങളിൽനിന്ന് ലഭ്യമായ മഹാശിലായുഗ കാലഘട്ടത്തെ കല്ലറകൾക്കും 1000 ബി.സി. മുതൽ 300 എ.ഡി. വരെയുള്ള കാലഗണനയാണ് ചരിത്രകാരന്മാർ പൊതുവെ നൽകിയിട്ടുള്ളത്. അതുകൊണ്ടുതന്നെ പാലക്കാട് ജില്ലയിലും (പ്രത്യേകിച്ച് തെന്മല താഴ്വരയിൽ) മറ്റും കണ്ടെത്തിയിട്ടുള്ള മഹാശിലായുഗ സ്മാരകങ്ങൾക്കും ഇത്രത്തോളം കാലപ്പഴക്കമുണ്ടെന്നത് അവിതർക്കമാണ്. മധ്യശിലായുഗത്തിലെയും നവീന ശിലായുഗത്തിലെയും മഹാശിലായുഗത്തിലെയും പ്രധാനപ്പെട്ട ഒരു അധിവാസകേന്ദ്രമാണ് പാലക്കാട് ജില്ല എന്നാണ് പുരാവസ്തു പഠനങ്ങൾ വെളിപ്പെടുത്തുന്നത്. ഇവിടെനിന്ന് കണ്ടെത്തിയ പല മഹാശിലായുഗ സ്മാരകങ്ങളും വേണ്ട രീതിയിൽ സംരക്ഷിച്ചില്ലെങ്കിൽ പ്രാചീന സംസ്കാരത്തിന്റെ അപൂർവ്വ തിരുശേഷിപ്പുകൾ നമ്മുടെ കൺമുമ്പിൽ നിന്ന് അപ്രത്യക്ഷമാകുന്നകാലം അതിവിദൂരമല്ലെന്ന് പറയേണ്ടിവരും ●

(തുടരും)